

**Puerta de la Villa, Iglesia San Miguel,  
Palacio de los Hurtado, Iglesia de San  
Vicente, y Iglesia Nuestra Señora del  
Campanario.**

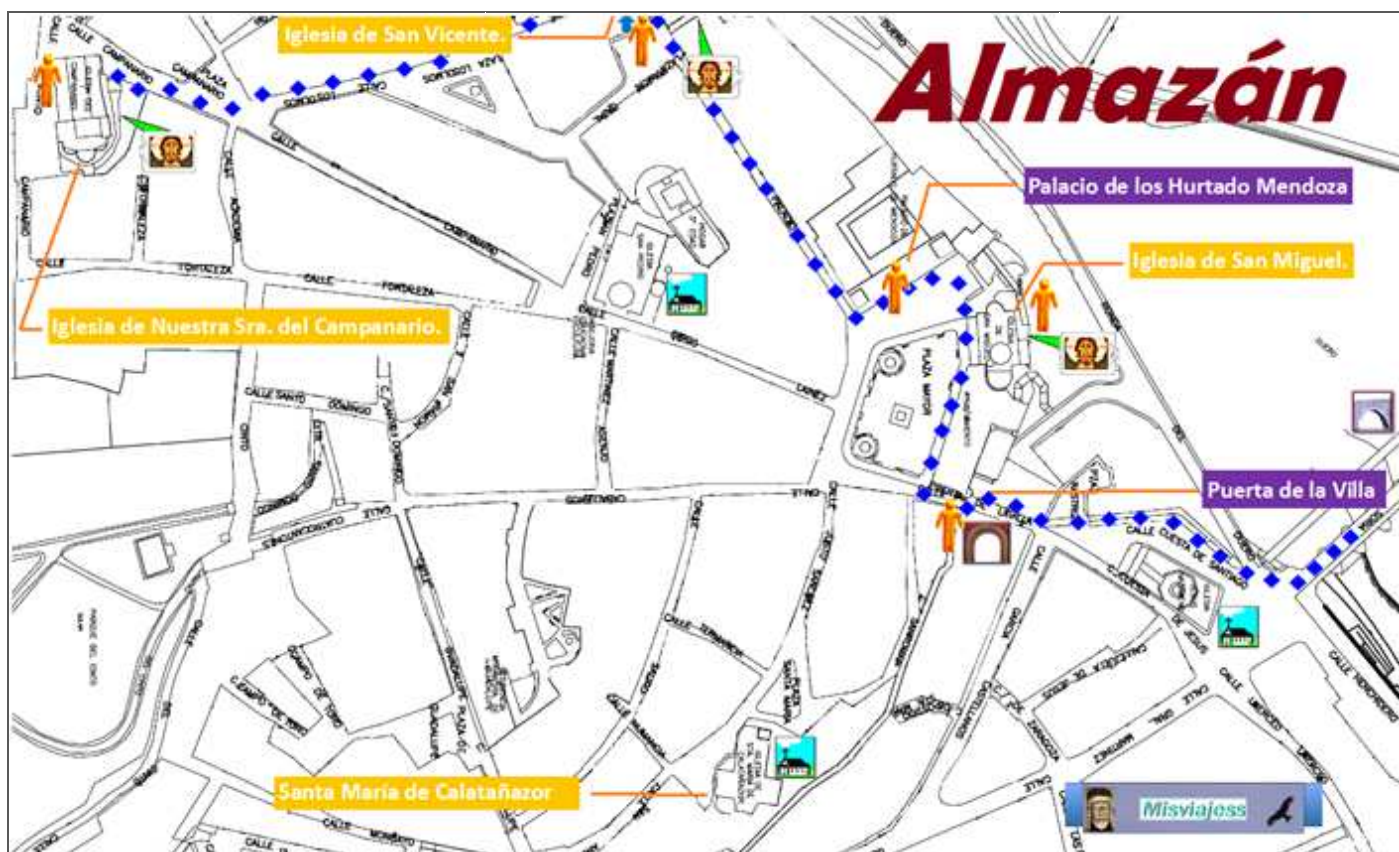
# ALMAZÁN



10-9-2013



Almazán, tras haberse conquistado en 1068 y recuperada por los árabes, que definitivamente paso a manos cristianas, fue repoblada por Alfonso I "El Batallador" en 1128, veremos algunos de sus templos...  
<http://misviajess.wordpress.com/>



Croquis itinerario visitas, plano empleado del Ayuntamiento.



Datos para organizarse con anticipación al viaje:



Oficina de turismo Dirección: Plaza Mayor.2 -- 42200 Almazán ☎ 975 301 502. [turismo@almazan.es](mailto:turismo@almazan.es)

[www.almazan.es](http://www.almazan.es)



organizan vistas con guía



Latitud: 41° 29' 13.43" N / Longitud: 2° 32' 0.95" O

<http://www.coordenadas-gps.com/>

Situada a 32 km de Soria, 192 de Madrid, 175 de Zaragoza, 133 desde Logroño o 198 desde Pamplona.



## Almazán



Ayuntamiento de Almazán, Plaza Mayor, 1 -- 42200 - Almazán ☎ 975 300 461

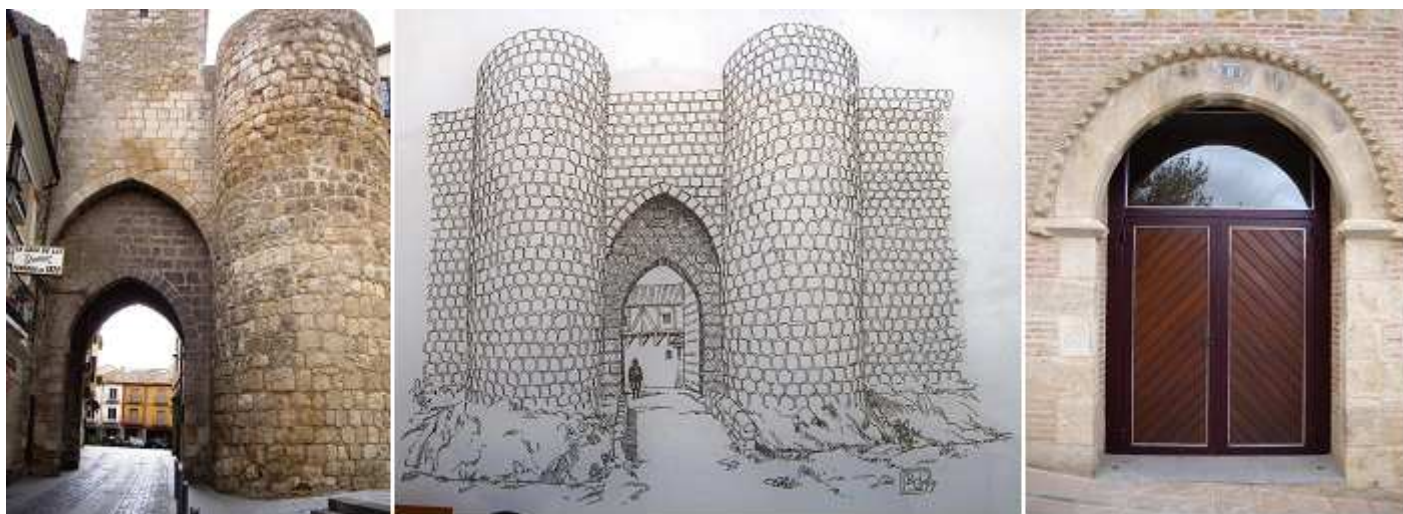


<http://www.almazan.es/>



Latitud: 41° 29' 13.43" N / Longitud: 2° 32' 0.95" O

Llegamos a Almazán, y entramos por la Puerta de la Villa S. XII y XIII, que corresponde a la muralla que disponía la ciudad, propia de la Edad Media, es curioso que la traducción de Almazán del árabe, sea “fortificado”. Su pasado durante el S. X al ser una plaza fronteriza en manos de los árabes, su reconquista y posterior época cristiana sus templos tuvieron la influencia mudéjar, de las doce parroquias censadas en el XIV solo quedan 3.



❶ Puerta con dos torreones semicirculares S. XII y XIII y con arcos ojivales ❷ Foto reproducción cartel informativo. ❸ Puerta de un edificio Centro Cultural Tirso de Molina. Subiendo hacia la Iglesia del Campanario, podemos encontrar esta puerta románica en la plaza de los Olmos.

Esta puerta la conforman dos torreones semicirculares adelantados, y en ellos un arco ojival que alberga la puerta. Esta parte de la muralla disponía de un foso artificial. Existen otras puertas medievales, como la Puerta del Mercado y de los Herreros y restos de sus murallas o el refuerzo del “Rollo de las Monjas”.

		<b>Iglesia de San Miguel</b>	
Plaza Mayor, -- 42200 - Almazán  975     Del 1 de abril al 30 de junio y del 1 de septiembre al 10 de diciembre, sábados de 11 a 14 h. y de 16 a 18 h. Domingos de 11 a 14 h. Del 1 de julio al 31 de agosto, de 11 a 14 h. y de 17 a 19 h. Lunes			
Latitud: 41° 29' 13.43" N / Longitud: 2° 32' 0.95" O			

De mediados del S. XII, se trata de uno de los templos más importantes de la provincia en tanto en cuanto en él se dan cita las más variadas influencias que se unen para conformar un edificio con cierto exotismo.



❶ Fachada de la Iglesia de San Miguel

❷ Ábside de la iglesia



Con planta de tres naves típicamente cisterciense, enseguida llama la atención lo irregular de su geometría que se evidencia en la considerable desviación del eje de la cabecera con respecto al de las naves, y que apreciaremos mejor en el exterior. Con un largo presbiterio y ábside semicircular, su entrada está en el lado de la Epístola y orientada al mediodía y cobijada con un pórtico abierto con tres arcadas.



1 Detalle del cuerpo de la torre.



2 Canecillos del ábside formando pequeños arcos

En el interior, es espectacular todo el abovedamiento, y en concreto la cúpula octogonal sobre cuatro trompas formadas por cinco vanos abocinados, una solución sumamente original. La escultura de los capiteles abunda en temas de felinos en diferentes actitudes.



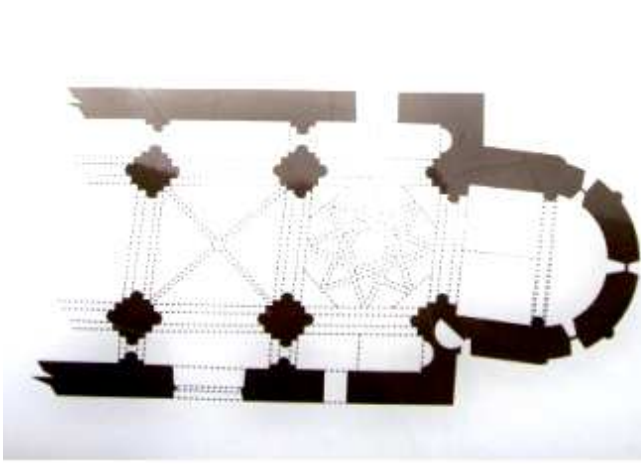
1 Imagen del conjunto del ábside y su torre



2 primer plano de una de las ventanas del ábside y su decoración

De sobria apariencia exterior, pero con un interesante conjunto dentro de ella.



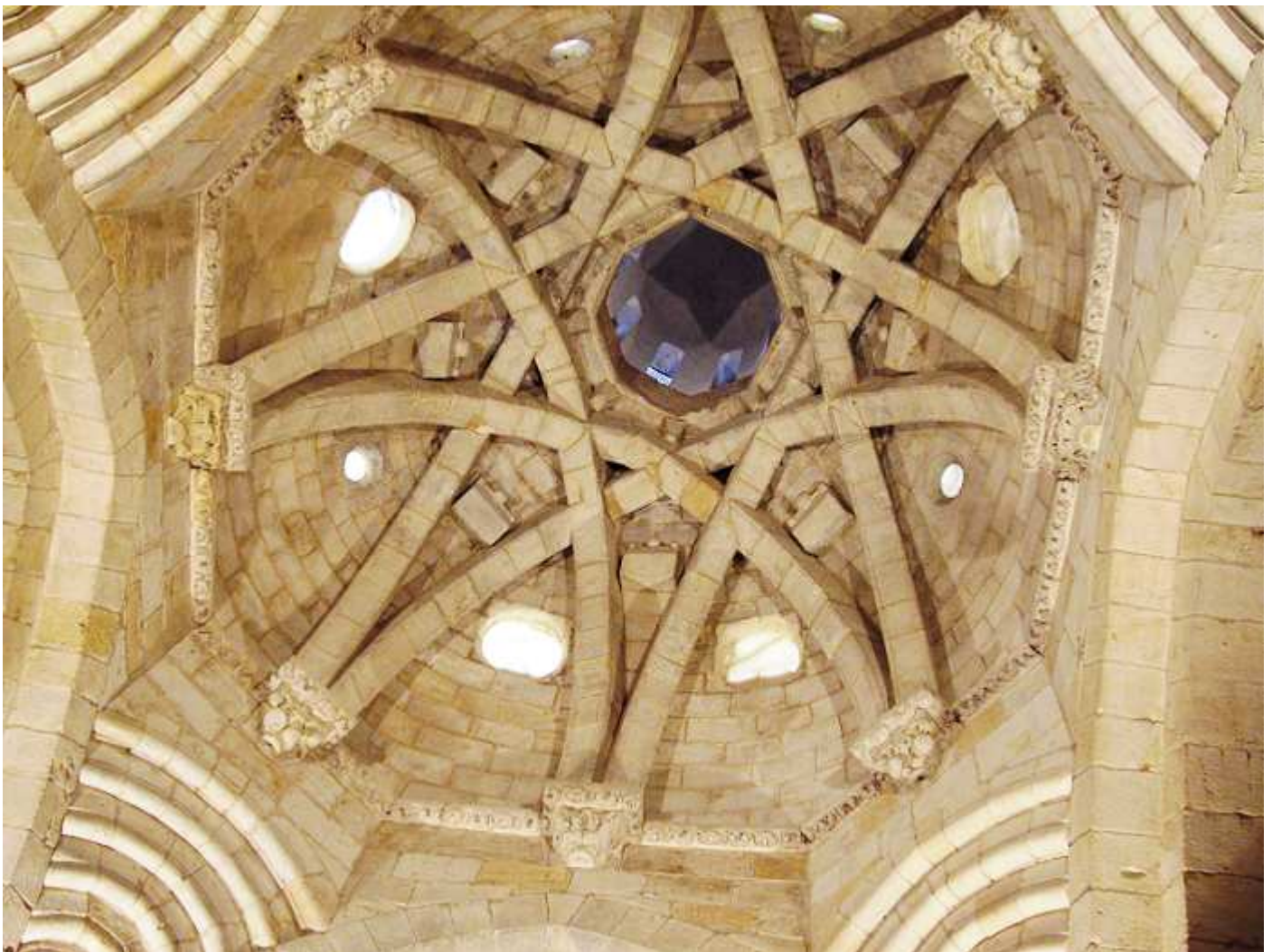


❶ Plano de la Iglesia de S. Miguel que observamos la inclinación de su cabecera. ❷ Otro detalle del ábside.

Puedes admirar la magnífica cúpula hexagonal, en el crucero de la iglesia, siendo única en la provincia de Soria.

La cúpula, está formada a base de ocho arcos de medio punto que, arrancando por parejas sobre ménsulas-capiteles cuyo ábaco da lugar a la imposta corrida, se cruzan no en el centro sino también en los laterales inscribiendo en su interior un ojo polígono, base de una linterna octogonal.

Con arcos de medio punto, de sección rectangular y lisos cuyo cruce dibuja una estrella de ocho puntas de estirpe morisca.



❸ Cúpula de gran elegancia y luminosidad para la iglesia.



Ha de señalarse también como el cuadrado del crucero se convierte en el octógono -y así soporta la cúpula- por medio de cuatro trompas de cinco arcos abocinados y baquetonados, de influencia persa.



1 Arranque de los nervios



2 Ábside de la Iglesia de San Miguel con tres ventanas.

En el ábside su sencillez, esta aligerada con tres ventanas que le aportan luminosidad por su tamaño.



1 Ménsula de arranque de los nervios de la cúpula



2 Un plano de los entrelazos de los nervios de la cúpula



1 Diferentes muestras de la imaginería.



2 Un Calvario.



3 Crucifijo del altar mayor



Sin ser una iglesia de gran tamaño, dentro de la misma da esa sensación.



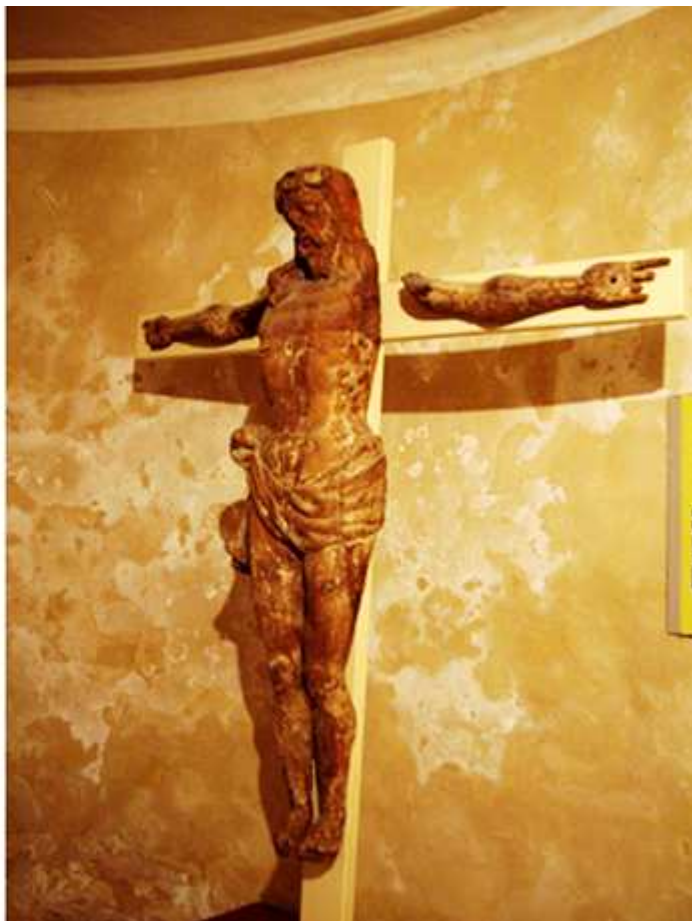
❶ Ventana del ábside

❷ Cúpula con el arranque sobre sus trompas.

❸ Detalle lateral del templo.



❶ Virgen con el Niño S. XIII



❷ Crucifijo que apareció al realizar unas obras en la iglesia, de tamaño casi natural.

Este Santo Cristo, pertenece a una Crucifixión de finales del S. XVI, y apareció enterrado cerca del altar Mayor, cuando se efectuaban una obras de restauración, sus brazos se encontraron sueltos junto al cuerpo lo que se desprende que debió de ser articulado. Este templo se declaró Monumento Nacional en 1931.





- 1 Detalle de los capiteles en el altar Mayor, La escultura de los capiteles abunda en temas de felinos en diferentes actitudes.
- 2 Ménsula de los nervios del cimborrio.

Al salir del templo en la misma plaza Mayor se encuentra el Palacio de los Hurtado.

	<b>Palacio de los Hurtado</b>
c/ Plaza Mayor – 42200 Almazán  9	
Latitud: 41° 29' 13" N / Longitud: 2° 32' 03" O	

La familia Hurtado de Mendoza, recibió el señorío de Almazán en 1395, Pedro Hurtado de Mendoza comenzó la construcción de este palacio en la 2ª mitad del XV, es de estilo renacentista, y contiene artísticos artesonados mudéjares en su interior.



- 1 Su fachada ante la plaza le confiere una importancia que el Marqués en su ampliación buscó para su notoriedad.
- 2 Balcón con frontis curvo y escudo sobre el mismo.
- 3 Puerta con pareja de dobles columnas sobre pilastras.

En este palacio se alojaron los Reyes Católicos en varios de sus viajes.



- 1 Dibujo del palacio fotografiado del cartel informativo
- 2 Otra imagen de su fachada con siete balcones. El central con dobles columnas jónicas y con un frontón partido.

Se construyó sobre otro anterior y con reformas en el S. XVI la parte más antigua corresponde a la fachada clasicista hacia 1575.



Es de dos plantas con torres en sus ángulos coronadas con chapiteles piramidales con agujas.



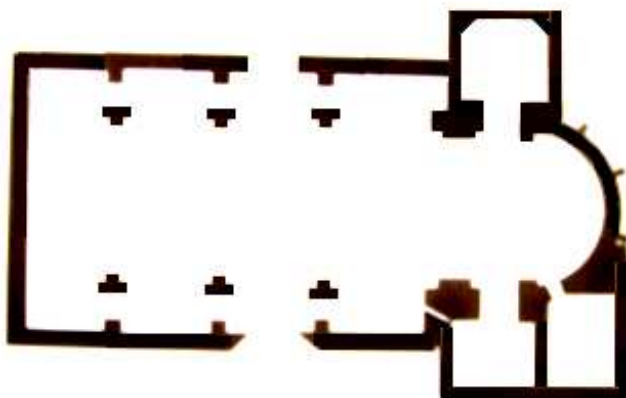
## Iglesia de San Vicente

• Iglesia de San Vicente, (Es una Aula de Cultura) Calle las Monjas 2 -- 42200 - Almazán☎ 975 301 373 

   Consultar Oficina Turismo Latitud: 41° 29' 10.01" N / Longitud: 2° 32' 8.84" O

Agazapada en la ladera hacia el Duero, nos ofrece un ábside semicircular de buena sillería, robustecido con rebanco y semi columnas de capiteles deprimidos, adornados con palmetas y bulbos, y alero de modillones de rollos lisos, al estilo cordobés.

Se considera la iglesia más antigua de Almazán del S. XII, con una capilla del S. XVI y otra del S. XVIII, en esta se encuentra el Santo Cristo de Burgos,



❶ Plano de la Iglesia de San Vicente S. XII

❷ Parte del ábside con sus columnas y canecillos

La portada que se abre en el muro sur queda embutida en el ancho del muro sin formación de arimez. Su abocinamiento se produce por una disposición escalonada de cuatro arquivoltas lisas carentes de cualquier tipo de decoración. Apoyan las tres exteriores sobre columnas acodilladas y la interior sobre las jambas de la puerta. Las columnas se singularizan por tener un fuste muy corto que descansa directamente, sin basa, en el respectivo podio de altura poco menor que la del propio fuste.

De su pasado románico conserva un ábside semicircular realizado en sillares y separado en dos calles por semi columnas rematadas en capiteles de desiguales proporciones decorados con palmetas y bulbos.



❸ Bajo la cornisa podemos apreciar modillones de cuatro rollos escalonados en buen estado de conservación.

El interior consta de tres naves sencillas un tanto desvirtuadas. En su torre secular silban airados los vientos por sus cuatro vanos sin campanas.



Al interior destaca una galería de arcos de medio punto que recorre el tambor del ábside enmarcando las ventanitas de aspillera.



❶ Con sus paños entre columnas redondas adosadas    ❷ El paramento interior del ábside está recorrido por una arquería ciega bajo cuyos arcos se alojan las ventanitas.

(En la actualidad, está desacralizada y es el Aula de Cultura).

				<h2>Iglesia de Nuestra Sra. del Campanario</h2>						
c/ C. Junto Campanario, 6 – 42200 Almazán			975 300 122						Consultar Oficina Turismo	
Latitud: 41° 29' 2.88" N / Longitud: 2° 32' 6.80" O										

En la parte más alta de la Villa y sobre una plataforma, conforme a los cánones románicos, se levanta esta iglesia de grandes proporciones. Conserva de su inicial parte románica, la cabecera con sus tres ábsides y el crucero, ya que el resto fue sustituido en el S. XVII aun respetando la distribución románica de las tres naves.

El templo original se construyó a finales del S. XII o principios del XIII y tenía planta basilical con tres naves.

En sus visitas a Almazán de los Reyes Católicos, solían venir a rezar a este templo.



❶ Ábside de la Epístola y central, que cuenta con cuatro columnas adosadas y sus capiteles con motivos vegetales.    ❷ Ábside del lado del Evangelio.    ❸ Canecillo con una roseta y otro con tres hojas.

Bajos sus aleros los ábsides con una colección de varados canecillos, y los absidiolos laterales de inferior altura que el central





❶ Ábside con nueve canecillos diferentes decorados con bolas, aspás, de rolo, piñas, hojas vegetales, etc.,...

Los tres ábsides semicirculares están cubiertos bóvedas de cuartos de esfera ligeramente apuntada y abiertos con ventanas de derrame interior. Los arcos fajones descansan sobre capiteles decorados con figuras vegetales y figurados.



❷ Nave central de Nuestra Señora del Campanario. ❸ Arcos fajones del presbiterio y ábside central. ❹ Arranque desde ménsulas de sus arcos fajones. Foto enviada por la oficina de Turismo.

La iglesia de Campanario, no está abierta al culto la mayor parte del año permanece cerrada, durante la Semana Santa abre sus puertas a los fieles para los oficios, y especialmente durante el novenario en honor al patrón de la Villa, Jesús Nazareno. Y para la bajada de su imagen antes de fiestas. Con este templo finalizamos la visita, y recorreremos en nuestra bajada al coche algunas cosas más de la villa. En la Plaza de los Olmos, nº 6



❶ Portada de la que solo se conservan las dovelas interiores y el guardapolvo. ❷ Con impostas lisas, lo mismo que las dovelas. ❸ Primer plano de la decoración de puntas de diamante de su guardapolvo.



De esta portada no pude recabar información, salvo que es recuperada en este edificio de nueva construcción.

También se puede visitar la Iglesia de San Pedro, la de San Esteban, junto al Castillo con restos románicos, o la ermita barroca de Jesús Nazareno o Capilla del Cristo, junto con los conventos de las Clarisas (propiedad particular) y de la Merced (del Ayuntamiento).

## Camino de Santiago

Albergue no hay. Hostal Plaza Mayor, s/n -42200 Almazán 975 300 064 € Cierre h (consultar)

5 habitaciones. Latitud: 41° 29' 13" N / Longitud: 2° 32' 03" O

Esta localidad se encuentra en el Camino del Sur de Zaragoza al Burgo de Osma. Y recorre: La Almunia de Doña Godina, Calatayud, Ateca, Santa María de La Huerta, Medinaceli, Almazán Aguilera ó por Ramanillas de Medinaceli, Alpanseque, Villasayas, Bordecorex, Caltojar, San Baudelio, Casillas de Berlanga, Berlanga de Duero, Aguilera, Gormaz, Burgo de Osma.



① Medinaceli. Arco romano de finales del S. I. d.C. Este arco que es el único que hay en España con triple arcada. Normalmente los romanos los construían en sus ciudades para conmemorar alguna gesta o triunfo, esté además servía para marcar el límite administrativo Cluniense, al que pertenecía Occlis (Medinaceli) y Caesaragustano. Dadas sus dimensiones no pasaba desapercibido desde la calzada romana que transcurría a los pies de este cerro comunicando Zaragoza con Toledo. Su gran arcada permitiría el paso de los carros y las laterales para el uso de los peatones. Y posiblemente tuviera alguna inscripción sobre mármol al ser considerado un arco de triunfo? Es de finales del S.I d.C. ② Almazán. Iglesia de San Miguel.- Se trata de uno de los templos más importantes de la provincia (de mediados del S. XII) en tanto en cuanto en él se dan cita las más variadas influencias que se unen para conformar un edificio con cierto exotismo. Planta de tres naves, con cabecera extraordinariamente desviada del eje (algo que se aprecia de forma evidente en el interior). Largo presbiterio y ábside semicircular, con entrada a mediodía. En el interior, es espectacular todo el abovedamiento, y en concreto la cúpula a base de ocho arcos de medio punto que, arrancando por parejas sobre ménsulas-capiteles cuyo ábaco da lugar a la imposta corrida, se cruzan no en el centro sino en los laterales inscribiendo en su interior un ojo polígono, base de una linterna octogonal.



① Berlanga del Duero. Convento de las Concepcionistas.- Timpano, Representa a Cristo en Majestad rodeado de cuatro ángeles que sujetan la mandorla y llevan los símbolos del Tetramorfos. En los extremos se encuentran de pie la Virgen y San Miguel. En ocasiones se ha comparado este tímpano con el de Santo Domingo de Soria. Independientemente de que la iconografía no es la misma, no cabe duda que éste es de mejor arte que el de la capital. Por su hechura suponerse este tímpano como de principios del siglo XIII. ② Burgo de Osma. Catedral de la Asunción El Burdo de Osma.- Del románico, solo conserva en pie dos arcos dobles de los que comunicaban la sala capítular con el antiguo claustro. Cada arco doble, está cobijado por otro mayor ciego, de medio punto y moldura ajedrezada. Los dos arcos están formados por doble arquivolta de medio punto, espléndidamente labradas con una técnica depuradísima, lo mismo que los capiteles de las columnas y el mainel torso central sobre los que descansan. Merece la pena, sin duda, detenerse un buen rato en su contemplación. En el ala sur del claustro se abre una portada románica abocinada con arquivoltas lisas sobre jambas con capiteles decorados con grifos y serpientes. Datación A comienzos del XII.

ALMAZÁN Puerta de la Villa, Iglesia San Miguel, Palacio de los Hurtado, Iglesia de San Vicente, y Iglesia Nuestra Señora del Campanario.



## Bibliografía

- *Explicaciones de la Guía*
- *Folleto de turismo*

También puedes encontrar en este blog:

- EL ROMÁNICO DE ESPAÑA en Fichas. <https://elrománicoen.wordpress.com/>
- LOS CAMINOS Y EL ROMÁNICO. <https://loscaminosdesantiago.wordpress.com/los-caminos-y-el-romanico/>
- CULTURA Y FILATELIA. <https://misellos.wordpress.com/cultura-y-filatelia/>
- EL ROMÁNICO EN EUROPA. <https://elrománicoeu.wordpress.com/>
- EL ROMÁNICO EN LAS CINCO VILLAS (I). Tauste, Añesa, El Bayo, Ejea de los Caballeros, Erla, Luna, El Frago, Obano, Yéquera, Lacasta, La Ballesta, Cambrón, Puilampa, Layana, Biota, Luesia, Biel y San Miguel de Liso. <https://salidaonlinetravel.files.wordpress.com/2021/02/comarca-5-villas- i .pdf>
- ROMÁNICO DE TERUEL Alcañiz, Andorra, Castel de Cabra, Camañas, Argente, Blancas, Teruel, y Sarrión. <https://salidaonlinetravel.files.wordpress.com/2021/02/romanico-en-teruel.pdf>

***Espero te sea de utilidad esta información.***



**Y si tu afición son los Viajes y el Románico, aquí podrás encontrar interesantes informaciones:**



<http://crismonen.wordpress.com/>



<http://loscaminosdelatierra.wordpress.com/>



<http://estelasesen.wordpress.com/>



<http://misellos.wordpress.com/>





<http://losgigantesycabezudos.wordpress.com/>



<http://sepulcrode.wordpress.com/>



<http://lascatedrales.wordpress.com/>



<https://castillode.wordpress.com/>



<http://loscaminosdelatierra.wordpress.com/>



<https://loscaminosdesantiago.files.wordpress.com/2012/01/tus-foto-del-camino2.pdf>



<http://loscaminosdesantiago.wordpress.com/>



<http://misviajess.wordpress.com/>



<https://museode.wordpress.com/>



<https://loscaminosdesantiago.wordpress.com/los-caminos-y-el-romanico/>



<https://loscaminosdesantiago.wordpress.com/los-caminos-y-el-romanico/>



<https://loscaminosdesantiago.wordpress.com/los-caminos-y-el-romanico/>



<http://virgenesromanicas.wordpress.com/>



<http://elrománicoen.wordpress.com/>



<http://elrománicoeu.wordpress.com/>



<http://relojesdesolen.wordpress.com/>