

# GRANADA

ACTUALIZADO

(III)



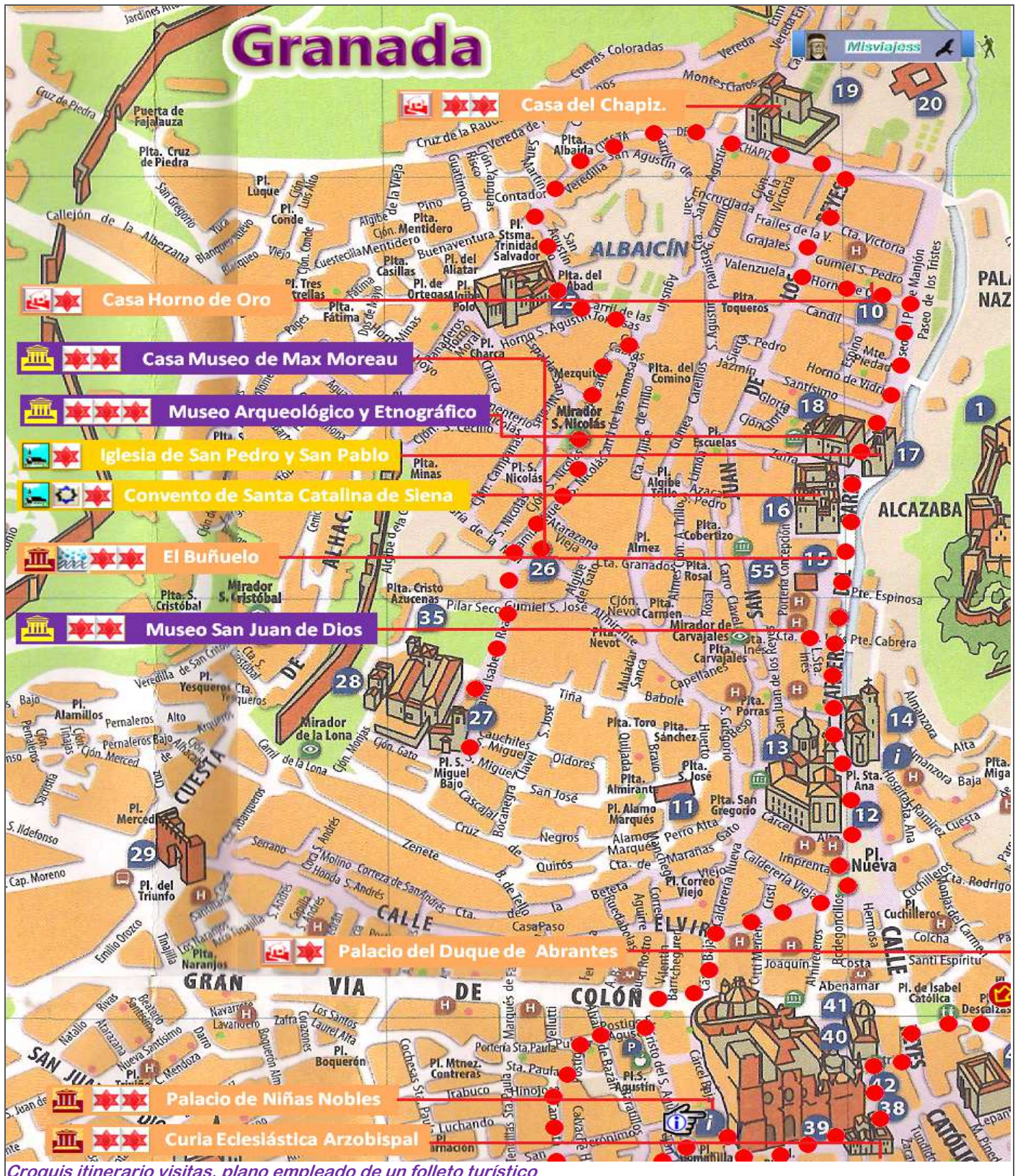
**El Albaicín y sus alrededores: Palacio de Abrantes, Palacio de Niñas Nobles, Jardín Botánico, Carrera del Darro, Museo San Juan de Dios, Baños Árabes, Convento de St<sup>a</sup> Catalina, Museo Arqueológico, Iglesia de San Pedro, Casa Horno de Oro, Casa Chapiz, Mirador San Nicolás. Museo Max Moreau,....**

20-11-2020



Un recorrido por el centro, la Carrera del Darro y por el barrio del Albaicín

<http://misviajess.wordpress.com/>



*Croquis itinerario visitas, plano empleado de un folleto turístico*

GRANADA (III) El Albaicín y sus alrededores: Palacio de Abrantes, Palacio de Niñas Nobles, Jardín Botánico, Carrera del Darro, Museo San Juan de Dios, Baños Árabes, Convento de Santa Catalina, Museo Arqueológico, Iglesia de San Pedro, Casa Horno de Oro, Casa Chapiz, Mirador San Nicolás, Museo Max Moreau,...



Datos para organizarse con anticipación al viaje:

- Ayuntamiento de Granada, Plaza del Carmen – 18071 Granada ☎ 958 539 697 📍 GPS Latitud: 37° 10' 27" N / Longitud: 3° 35' 54" O
- Palacio del Duque de Abrantes, Placeta de Tovar, 3, --18009 Granada ☎ 9 🦿 LIBRE GRATIS 🕒 24h. 📍 GPS Latitud: 37° 10' 31" N / Longitud: 3° 35' 52" O
- Iglesia del Sagrario, c/ Oficios s/n, 18001, Granada ☎ 958-228-574 🦿 LIBRE GRATIS 🕒 Lunes a Sábado de 10 a 13 y de 18 a 21h. Domingos de 10 a 14 y 18 a 21h. 📍 GPS Latitud: 37° 10' 33" N / Longitud: 3° 35' 56" O
- Monumento a Alonso Cano, Plaza de Alonso Cano, -- 18001 Granada, ☎ 9 🦿 LIBRE GRATIS 🕒 24h. 📍 GPS Latitud: 37° 10' 32" N / Longitud: 3° 35' 57" O
- Palacio Arzobispal, Calle Libreros, -- 18001 Granada ☎ 9 🦿 LIBRE GRATIS 🕒 24h. 📍 GPS Latitud: 37° 10' 33" N / Longitud: 3° 35' 58" O
- Catedral de Granada, Calle Tinte, -- 18001 Granada/ ☎ 9 🦿 LIBRE GRATIS 🕒 24h. 📍 GPS Latitud: 37° 10' 35" N / Longitud: 3° 35' 57" O
- Palacio Niñas Nobles, Calle Cárcel Baja, 18001 Granada ☎ 958 247 128 🦿 LIBRE GRATIS 🕒 Lunes Viernes 9 a 15h. Sábados y domingos 10 a 15h. 📍 GPS Latitud: 37° 10' 37" N / Longitud: 3° 35' 56" O
- Monumento al Aguador, Plaza de la Romanilla, --18001 Granada ☎ 9 🦿 LIBRE GRATIS 🕒 24h. 📍 GPS Latitud: 37° 10' 35" N / Longitud: 3° 36' 0.76" O
- Jardín Botánico de la Universidad de Granada, c/ Escuelas, n, 18001 Granada ☎ 958 244 043 🦿 LIBRE GRATIS 🕒 Lunes a Viernes de 8 a 22h, 🕒 Sábados y domingos. 📍 GPS Latitud: 37° 10' 39" N / Longitud: 3° 36' 7.5" O
- Museo San Juan de Dios, c/ Convalecencia, 1, -- 18010 Granada ☎ 958 222 144 🦿 LIBRE GRATIS € 3€ 🕒 Lunes a sábados de 10 a 14h. 🕒 Domingos 📍 GPS Latitud: 37° 10' 39" N / Longitud: 3° 35' 43" O
- El Buñuelo Antiguos Baños Árabes, c/ Carrera del Darro, 31 – 18010 Granada, ☎ 958 575 131 🦿 € La Dobra de Oro. € 2,20€ LIBRE GRATIS en Domingo. 🕒 📍 GPS Latitud: 37° 10' 41" N / Longitud: 3° 35' 34" O
- Convento de Santa Catalina de Siena, Calle Carrera del Darro, 39, -- 18010 Granada ☎ 9 🦿 LIBRE GRATIS 🕒 € € L>D 9,30 a 14,30 y 17 a 20,30 en verano 📍 GPS Latitud: 37° 10' 43" N / Longitud: 3° 35' 31" O
- Museo Arqueológico y Etnográfico, Carrera del Darro, 41, 43,-- 18010 Granada ☎ 600 143 141. 🦿 LIBRE GRATIS Ciudadanos CE 🕒 M>S 9 a 21h. D y F, 9 a 15h Invierno 📍 GPS Latitud: 37° 10' 43" N / Longitud: 3° 35' 29" O
- Iglesia de San Pedro y San Pablo, Carrera del Darro, 2, -- 18010 Granada ☎ 958 225 004 🦿 LIBRE GRATIS 🕒 📍 GPS Latitud: 37° 10' 42" N / Longitud: 3° 35' 28" O
- Casa del Chapiz, Camino del Sacromonte, 1, -- 18010 Granada ☎ 9 🦿 € € 2€ 🕒 Lunes a domingo de 10 a 17h. 📍 GPS Latitud: 37° 10' 51" N / Longitud: 3° 35' 18" O
- Casa Calle Horno del Oro, 14, -- 18010 Granada ☎ 9 🦿 LIBRE GRATIS € 5€ (con el circuito la Dobra de Oro) 🕒 de 10 a 17 de Martes a Domingos. 📍 GPS Latitud: 37° 10' 45" N / Longitud: 3° 35' 23" O
- Iglesia de San Miguel Bajo, Placeta de San Miguel Bajo, Granada, ☎ 9 🦿 LIBRE GRATIS 🕒 V 16 a 19h S-D 1, 14 y 19h
- Mirador San Nicolás Granada, Calle Mirador de San Nicolás, --18010 Granada ☎ 9 🦿 LIBRE GRATIS 🕒 24h. 📍 GPS Latitud: 37° 10' 51" N / Longitud: 3° 35' 33" O
- Casa Museo Max Moreau, Camino Nuevo de San Nicolás, 12, 18010 Granada ☎ 958 29 33 10 🦿 LIBRE GRATIS

 M > S 10:30 a 13:30 y de 16:30 a 18h,  **Latitud: 37° 10' 51" N / Longitud: 3° 35' 38" O**

 Granada Card, – Tren Turístico – City Tour Son las tarjetas existentes para efectuar recorridos turísticos por la ciudad.

 Oficina Municipal de Turismo de Granada, Oficina Municipal de Turismo de Granada situada en los bajos del Ayuntamiento  +34 636 792 378   De lunes a Sábado de 9 a 13h.  Domingos  **Latitud: 37° 10' 27" N / Longitud: 3° 35' 54" O**

 Oficina Provincial de Turismo de Granada, Calle Cárcel Baja, 18001 Granada  958 247 128  Lunes Viernes 9 a 15h. Sábados y domingos 10 a 15h.  **Latitud: 37° 10' 37" N / Longitud: 3° 35' 56" O**

## Granada

Continuamos con las visitas por la ciudad, y el trayecto de hoy estar mayormente centrado en el pintoresco Albaicín de la ciudad. Uno de los lugares que conserva las construcciones tras la reconquista y donde se encuentran algunos de los “Cármenes” más bonitos. Saldremos desde el centro mismo junto al ayuntamiento para recorrer de forma peatonal las plazas próximas a la catedral, y desde la plaza Nueva recorrer la Carrera del Darro y dejarnos sorprender con sus calles, museos...



1 Subida a la abadía del Sacromonte.

2 En el Cerro del Valparaíso, del S. XVII, además de Museo Eclesiástico.

Salimos desde la Puerta Real, pues hemos elegido un coqueto hotel en la calle Mesones por su ubicación en centro y tener todo a un paso. Puerta Real llamada así por una puerta existe cuando Felipe IV visitó la ciudad en 1624. Hoy día es la confluencia de varias calles: Reyes Católicos, Recogidas, Ganivet, Mesones, Acera del Darro y Acera del Casino.



1 - 2 Panorámica con la calle Recogidas a la izquierda en el frente el edificio del antiguo Cafés Suizo en el nº 4 de la plaza, la calle Mesones y a la derecha la calle Reyes Católicos, con edificio de Correos, en la acera del Casino, y de espaldas la calle Acera del Darro.



Tomamos la calle Reyes Católicos y tras llegar a la plaza del Ayuntamiento (tienes la información con los monumentos próximos en el Granada (VI) de este blog.



❶ El edificio del Ayuntamiento pertenece al antiguo Convento del Carmen, que a causa de la Desamortización, parte del mismo desapareció, como su templo y uno de los claustros, que es la actual plaza. Salvándose el otro claustro de 1622, donde se instaló. Plaza del Carmen. ❷ El Corral del Carbón. Este lugar llamado en árabe *al-fundaq al-yadida*, es decir Alhóndiga Nueva, fue construido para desempeñar la función de almacén y punto de venta del trigo. El edificio tiene planta cuadrangular, con un pabellón de entrada con un gran arco de herradura, que da paso al vestíbulo, con bella cúpula de mocárabes. ❸ Desde aquí accedemos al zaguán y al patio. Con un patio interior con las galerías abiertas de sus tres plantas que cuentan con artonados de maderas. Calle Mariana Pineda, 21.

Continuamos por Mariana Pineda y llegamos al placeta de Tovar en el nº 3 está el...



## Palacio del Duque de Abrantes



Casa palacio del S. XVI, compuesta de planta baja, alta y torre remodelada en el S. XIX con los estilos gótico, mudéjar e historicista. Su calera se cubre con un alfarje mudéjar, el zaguán con el patio de columnas se perdió con las reformas.



❶ Portada del Palacio 1500-1525. ❷ Con dos plantas y la torre con un aspecto de su reforma 1850-1875. ❸ A ambos lados de su puerta se encuentran los escudos de la familia Boadilla (Izd<sup>a</sup>).



❶ Parte superior de la portada con la decoración de crestería y los escudos familiares. ❷ Escudo familia Peñalosa Dch<sup>a</sup>).



Cruzamos la Calle Reyes Católicos y por la calle López Rubio tomamos la calle Alcaicería, conjunto de callejuelas (Ermita, Paños, etc.), dedicadas a la venta de productos típicos de regalos.



❶ En esta zona en la época medieval estaba instalado un mercado árabe. ❷ Algunos de sus edificios con construcción típica árabe. ❸ Arco de la calle Alcaicería. ❹ Puerta con decoración y herrajes musulmanes.

Tras pasar el arco de la calle Alcaicería, a nuestra derecha tenemos la iglesia del Sagrario de estilo renacentista que ocupa el solar de la Mezquita Mayor. El templo sigue a pequeña escala el modelo establecido por San Pedro del Vaticano.



❶ Fachada con su torre en el lateral de la Epístola. Su interior es de planta de cruz griega con una cúpula de media naranja. ❷ Su portada de dos cuerpos con dobles columnas sobre pódium las inferiores y sobre el entablamento las superiores. Con esculturas de Agustín Vera Moreno. ❸ En este segundo cuerpo en sus tres hornacinas con los santos San Juan Nepomuceno, San Agustín y San Ibón respectivamente de izquierda a derecha.

En su interior posee una pila bautismal renacentista, e interesantes pinturas de los S. XV y XVI y su púlpito realizado en mármol por Francisco Hurtado Izquierdo en 1713,



❶ Capilla del Bautismo cerrada con una reja baja. ❷ Pila bautismal de estilo renacentista de de 1522. ❸ Ejecutada por Francisco Florentino y Martín Milanes (italiano). En mármol blanco con profusa decoración en su copa, fuste y basa cuadrada.

Este templo por su suntuosidad debe ser visitado. Enfrente se encuentra el Palacio Arzobispal con la Curia Eclesiástica y a la izquierda el monumento a Alonso Cano, al que se le considera como uno de los más importantes artistas del barroco español.



❶ Monumento del pintor, escultor y arquitecto Alonso Cano. ❷ Esta escultura de busto la realizó Antonio Cano Correa ambos granadinos. ❸ Portada de la antigua Curia Eclesiástica a la plaza Alonso Cano. En su interior dispones de un patio de galerías abiertas. A su izquierda está la entrada del palacio arzobispal. ❹ En la esquina con la plaza de las Pasiegas se encuentra el relieve del eclesiástico y filósofo granadino Padre Francisco Suarez. 1919.

La Curia Eclesiástica Arzobispal de Granada, construida entre los años 1528 y 1540 y atribuida a Diego de Siloé por distintos estudiosos, es un edificio del siglo XVI que ardió por completo en las navidades del año 1982.

  **Curia Eclesiástica Arzobispal** 

Este edificio y el colindante del palacio Arzobispal ahora son un conjunto, en principio fue la sede de la primera universidad cristiana creada por Carlos V.



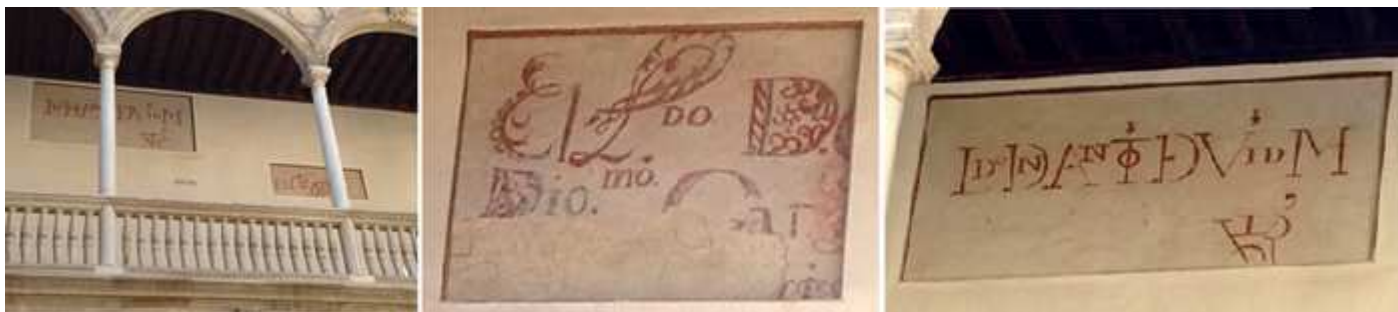
❶ Parte superior de esta portada obra de Juan d Máquina en 1530 con el escudo Imperial Que fue sustituido por el del arzobispo don Pedro Antonio Barroeta ❷ Es de medio punto con pilastras jónicas sobre pódium. ❸ Planta segunda del patio que aún conserva algunos restos de sus inscripciones.

También fue escuela para los niños musulmanes y como Colegio de Teólogos.



❶ El patio de planta rectangular. ❷ Con dos plantas de galerías abiertas. ❸ Realizado en 1530 por Sebastián de Alcántara. ❹ En la tercera planta con una galería mucho más baja de arcos adintelados y con preciosas gárgolas bajo el artesonado de su alero.

Se construyó entre los años 1527 y 1532 en estilo plateresco, con un patio con galerías abiertas con finas columnas de mármol blanco dóricas y dispone de tres plantas.



❶ En las galerías del segundo cuerpo dispones de unas inscripciones en sus muros. ❷ Restos de las inscripciones sobre las paredes. ❸ Con diferentes tipos de caligrafía.

La parte posterior del edificio da a la plaza Bib-Rambla. Esta se destruyó totalmente por un incendio, calcinado la Virgen de las Angustias.



❶ Fachada a la plaza Bib-Rambla. Está plaza es conocida como la Plaza de las Flores. Está plagada de establecimientos que venden plantas y todo tipo de flores. El centro de la plaza está presidido por la Fuente de los Gigantones, del siglo XVII, dedicada a Neptuno. La plaza debe su nombre a una de las puertas principales de la muralla de la ciudad, la puerta de Bab ar Ramia. ❷ Con esta hornacina donde se encuentra la Virgen de las Angustias. Obra de José Risueño. ❸ Su fachada se complementa con las galerías cerradas de madera. Y a la izquierda de la hornacina de la Virgen se encuentra el relieve del escudo arzobispal.

Ante la plaza de las Pasiegas se encuentra la fachada de la catedral de Santa María de La Encarnación (en la publicación Granada (II) está todo sobre la misma)



❶ La portada está enmarcada con estos grandes contrafuertes. ❷ Ala izquierda de la misma se eleva su campanario de planta cuadrada. ❸ Montaje fachada completa. Cuando Cano proyectó la fachada principal la concibió como un monumental arco de triunfo. Molduras y pilastras proporcionan al conjunto un intenso ritmo lineal, acentuado por los contrastes luminosos y por el marcado entablamento que le recorre a la mitad de su altura.





Dejamos la plaza y tomamos la próxima calle Cárcel Baja, para solicitar en la oficina Provincial de Turismo una información sobre el Sacromonte, y ver su edificio. Que se encuentra en el Palacio de Niñas Nobles  
Calle Cárcel Baja nº 3.



## Palacio de Niñas Nobles



Este palacio se construyó en torno al 1530 albergó la Escuela de Niñas Nobles. Que en el S. XVI fundara Doña Ana de Mendoza en el Hospital de la Caridad para educar a las niñas de los linajes de los fundadores. Y en el año 1663 se traslado a esta casa la escuela. Con una sencilla portada realizada por Juan Marquina con un balcón con adornos platerescos, que da al zaguán con unas escaleras que salvan el desnivel, con un gran patio interior que posee galerías en tres de sus lados de este peristilo (la primera y segunda planta acristaladas), con columnas de mármol y algunos capiteles blasonados con zapatas renacentistas y moriscas.



❶ Su portada esculpida por Juan de Marquina. ❷ Con este bello ventanal doble cubierto con un frontis triangular con adornos platerescos y columnillas a sus lados y en el parteluz. Y en el antepecho esta el escudo de armas de su propietario. ❸ Vistas del patio con su fuente.

En su interior hay techos artesonados alguno con frisos platerescos y un alfarje mudéjar en el salón principal.

Y la casa posee un pequeño torreón en un lateral de su fachada.



❶ La galería de la planta noble con un moderno acristalamiento. ❷ Una de sus columnas con capitel y zapatas. ❸ Fuente mármol blanco con una poza octogonal y dos tazas planas en el centro. ❹ Bomba de agua antigua.

Esta es la sede de la Oficina de Turismo Provincial.

Al salir a la derecha está la plaza Romanilla con el monumento al Aguador.





❶ Escultura en memoria de los aguadores que recorrían la ciudad. Fue un oficio que permaneció activo desde el S. XI hasta mediados del S. XX. ❷ Esta escultura de bronce es obra de Aurelio Teno en 1999.

Tomamos la calle Lucerna y la calle del Silencio, que nos lleva a un Jardín Botánico en los laterales de la Antigua Universidad (hoy de Derecho) en la calle Escuelas. Originariamente era la huerta colindante del Colegio de San Pablo de la Compañía de Jesús. Y tras la expulsión de la Compañía paso a la Universidad sus instalaciones.



❶ Portada del Jardín Botánico de la calle Duquesa. Con dos medallones de ilustres botánicos. ❷ Portada a la calle Málaga. ❸ Cartel de prohibido..., pero se "da licencia" Cuenta con 70 ejemplares arbóreos de gran porte, destacando un Ginkgo biloba, en sus 2.000m<sup>2</sup>.

A espaldas esta la Iglesia junto el jardín Botánico, la Universidad, el colegio mayor San Bartolomé y Santiago, el Conservatorio, y el Colegio de Notarios, conforman un grupo de construcciones, que merece la pena de observarlo.



❶ Iglesia de los Santos Justo y Pastor. Es una de las suntuosas de la ciudad. En su se entremezclan columnas corintias sobre pedestales, con relieves de mármol con los santos jesuitas de San Francisco de Borja y San Francisco Javier. (En el primer cuerpo) en el segundo un nivel de San Pablo y una escultura de San Ignacio de Loyola. ❷ Facultad de Derecho Antiguo colegio de S. Pablo S. XVI-XVII.

Por la calle Postigo de Zarate salimos a la de San Jerónimo con dirección de la plaza Nueva y continuamos las visitas en la Carrera del Darro que comienza junto a la iglesia de San Gil y Santa Ana.



❶ Real Chancillería en la Plaza Nueva. Fue construido por orden de Carlos I entre 1531 y 1587 prolongándose bajo el reinado de Felipe II. ❷ Con una fachada renacentista. En su parte central una artística portada de dos cuerpos. Su puerta con dobles columnas corintias estriadas sobre pódium con un frontis triangular abierto con una inscripción, encima un señorial balcón con dobles columnas que sostienen el frontis curvo abierto donde descansan en cada ángulo unas alegoría y sobre el dintel de la puerta del balcón el escudo de España en mármol de Macael. ❸ Templete con un reloj y campanille obra del S. XVI.



❶ La iglesia de Santa Ana y San Gil construida en el siglo XVI y el arquitecto fue Diego de Siloé en 1.537. Es de una sola nave con capillas laterales y una capilla mayor y destaca por su estilo mudéjar. ❷ La portada principal, con arco de medio punto en columnas corintias. ❸ Sobre la puerta tres hornacinas con Santa Ana, María Jacobi y María Salomé y un medallón con la Virgen con el Niño de Diego de Aranda.

La Carrera del Darro es una de las calles más antiguas de Granada con puentes que cruzan el río, y que nos permite ver en lo alto a su derecha la Alhambra.

Y junto a la canalización del Río Darro a la izquierda una bocacalle (calle Pisas) nos lleva a la Casa de los Pisa ...



## Museo San Juan de Dios

El museo contiene muchos objetos religiosos dedicado a San Juan de Dios. Siempre hay un belén muy bonito en navidades.

Existen datos que nos demuestran que la Casa de los Pisa fue construida en 1494, o sea, a los dos años de la reconquista de Granada por los Reyes Católicos, y que estos Sres. Pisa, vinieron en el séquito de los reyes.



❶ Fachada del Museo. ❷ Tras su entrada se accede a un patio con esta fuente de poza redonda. ❸ Su patio empedrado donde parte de su exposición está en las galerías.

El linaje de los Pisa era oriundo de Almagro, campo de Calatrava, y lo cierto es que ya en 1516 aparece vecindado en Granada en la persona del licenciado don Juan Rodríguez de Pisa. Su hijo primogénito, don García de Pisa y Villarreal, casó con doña Ana Osorio con la que tuvo numerosa descendencia, que fue habitando esta casa durante varias generaciones.



❶ - ❷ - ❸ Diferentes imágenes y cuadros que posee, son de los folletos. Pues no dejaron fotografiar dentro.

San Juan de Dios vino a Granada en 1538. Tras numerosas incomprendiones y heroicos trabajos, fundó un hospital para toda clase de pobres y abandonados que en aquel entonces en Granada eran numerosísimos.



❶ Otros objetos de la exposición "Bulas Apostólicas" ❷ ¿?. ❸ Panorámica del patio con sus galerías abiertas y objetos sobre sus muros.

Para el sostenimiento del mismo, Juan de Dios pedía limosna a las familias nobles y ricas de la ciudad. Fue por este motivo que hizo amistad con la familia "Pisa y Osorio" a cuya



casa acudía diariamente y "era muy socorrido" como él mismo nos dice. Pasados algunos años acudiendo a la cita diaria, inesperadamente dejó de hacerlo y la señora se preocupó hasta tal punto que decidió visitarlo en el propio hospital que ya en aquel tiempo lo había trasladado a un lugar más amplio en la Cuesta de Gómez.



1 Cerámica de San Juan de Dios, en las paredes del patio. 2 Pedro Soriano. 3 Otro cuadro con la imagen de San Juan de Dios socorriendo a un pobre.

Hay que tener en cuenta que el museo está situado en el mismo lugar que hace más de 450 años comenzara la labor hospitalaria de San Juan de Dios, actualmente prestan servicio a 85 ancianos.

**Hay que ver:** El museo ocupa la residencia donde murió el fundador de la Orden Hospitalaria Hermanos de San Juan de Dios el 8 de marzo de 1550. En su interior se pueden ver recuerdos del santo, así como piezas de orfebrería, iconos y pinturas de José Risueño, Pablo de Rojas y Pedro de Mena.

Continuamos por la Carrera del Darro en el nº 31 se encuentran los..



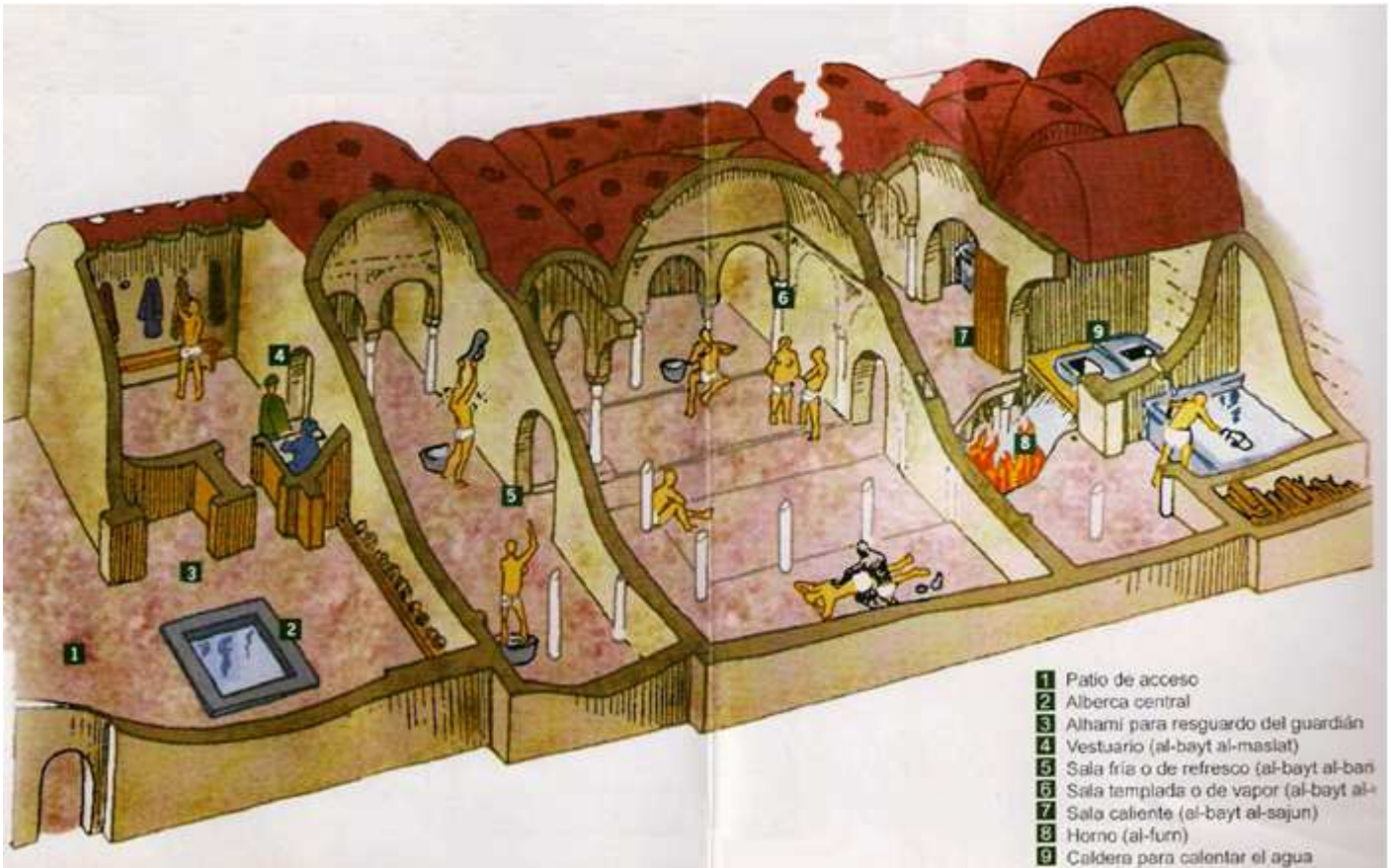
Antiguos baños árabes, construidos en el S. XI. En ellos podemos contemplar la distribución típica de este tipo de edificios, similar al de las termas romanas, con tres salas en las que la temperatura iba aumentando progresivamente.



1 Fachada en la Carrera del Darro. 2 Una de las salas de los baños con los clásicos lucernarios con estrellas de ocho puntas. 3 La Sala fría con unos arcos de herradura en uno de sus laterales

También son habituales las bóvedas con tragaluces, que aquí son octogonales y forma de estrella. En las columnas podemos observar capiteles romanos, visigodos y de época

califal. En la última sala observamos conducciones que llevaban el agua caliente por debajo del suelo, para caldear las habitaciones.



- 1 Patio de acceso
- 2 Alberca central
- 3 Alhami para resguardo del guardián
- 4 Vestuario (al-bayt al-maslat)
- 5 Sala fría o de refresco (al-bayt al-bar)
- 6 Sala templada o de vapor (al-bayt al-sajun)
- 7 Sala caliente (al-bayt al-sajun)
- 8 Horno (al-furn)
- 9 Caldera para calentar el agua

1 Recreación de los baños (del folleto publicitario).

Estos baños públicos árabes son los más antiguos y completos que se conservan en España, y una de las construcciones también de la Granada musulmana.



1 Una de las cúpulas, de la sala templada o de vapor.

2 Esta sala dispone de galerías en tres de sus lados.

Es de algunos de las construcciones que se salvaron tras la reconquista por los Reyes Católicos. Pues este tipo de baños estaban considerados como burdeles.

Su construcción es de planta rectangular con sus muros de hormigón, y con los distintos aposentos de este tipo de lugares, en ella se construyó una casa cristiana que es por la que actualmente se accede a su visita.

La sala templada es la más grande de todas de forma rectangular con tres arcadas en los lados cortos y cuatro en uno de sus laterales.





❶ Las galerías de la sala templada. Con sus bóvedas realizadas en ladrillo. ❷ Que posee en tres de sus laterales. ❸ Esta construcción data del reinado del rey zirí Badis, y costado por su visir judío el filósofo y poeta Samuel Ibn Nagrela.

Las salas en conjunto se encuentran en muy buen estado de conservación.



❶ Motivo por el que se salvo fue el que se destinara a lavadero público. ❷ Uno de sus artísticos capiteles. Los hay romanos, visigodos y califales.

Este tipo de baños heredados de los romanos proliferaron por todo el Al-Ándalus y nos muestra el grado de refinamiento. Además del higiénico el de purificación espiritual para el islam. (hay un circuito, La Doble de Oro por  5€ que se pueden visitar el palacio de la Dar Al-Horra, la casa del Horno de Oro, además de estos baños).

 **Hay que ver:** La sala central, de mayores dimensiones, a diferencia de otros baños tiene galerías, en tres de sus lados, formadas por arcos de herradura que descansan en columnas con capiteles y cimacios. La mayoría de los capiteles son de épocas anteriores: romanos y califales. Se cubre con bóveda esquinada con lumbreras octogonales la parte central, mientras que las galerías lo hacen con medio cañón,

En el nº 39 de esta calle se encuentra ...





Convento de Santa Catalina de Siena



El convento fue fundado por la viuda de Hernando de Zafra, secretario de los Reyes Católicos, en 1.520. Destaca por su portada renacentista de la iglesia, donde se halla la una escultura de la santa, acompañada de escudos familiares.

Su iglesia de estilo mudéjar solo se conserva los muros por el grave incendio que tuvo, y que se salvó el retablo Mayor y las pinturas del coro. Su capilla Mayor cuenta con una cúpula con yeserías barrocas ricamente decoradas.

En su interior se conserva la casa árabe de Zafra que esta data del S. XIV, se puede ver desde la calle lateral de Concepción de Zafra.



❶ Está situado en plena carrera del Darro, junto al río con una fachada renacentista. ❷ Dispone de una portada de piedra blanca donde está la estatua de Santa Catalina de Siena.

El convento ocupa una gran manzana con un patio rectangular y otros provenientes de las casas moriscas que donaron para su construcción. En el centro de la fachada se alza su torre mirador.

Carrera del Darro 41.



Fue creado en 1879 y su propósito es mostrar la existencia cotidiana de sociedades ya desaparecidas, basándose en sus testimonios materiales. Se ilustran procesos sociales, económicos e ideológicos tanto de las sociedades prehistóricas como históricas que habitaron la provincia de Granada hasta 1492. La ciudad cristiana queda ejemplificada por el propio edificio, la Casa de Castril, cuya conclusión debe fecharse hacia 1539.



❶ Fachada renacentista del Palacio Castril. En su parte alta esta la fecha de su construcción 1539. ❷ Monumental friso sobre su puerta. ❸ En el ángulo de la fachada dispone de un balcón partido, en esta ventana se encuentra la frase: "esperándola del cielo".

Fue construido por Sebastián de Alcántara, discípulo de Diego de Siloé en 1539 para la familia de Hernando de Zafra, secretario de los Reyes Católicos.



❶ Un tímpano con un águila con sus alas desplegadas y en las enjutas sendos leones rampantes.





Destaca su portada por el friso que posee con animales, angelotes, escudos las decoraciones que la enmarcan.



1 Sobre el entablamento de su puerta dispone de los escudos de la familia donde aparece la Torre de Comares de la Alhambra. Por la intervención que tuvo como secretario en las Capitulaciones de Granada.



1 La portada presenta tres niveles. 2 Su puerta con columnas estriadas a sus lados y las jambas y dintel estos decorados con conchas, escudos, cascos y armas.

Todo el museo está organizado en torno a este patio cuadrangular donde dispone de siete salas arqueológicas en sus dos plantas.



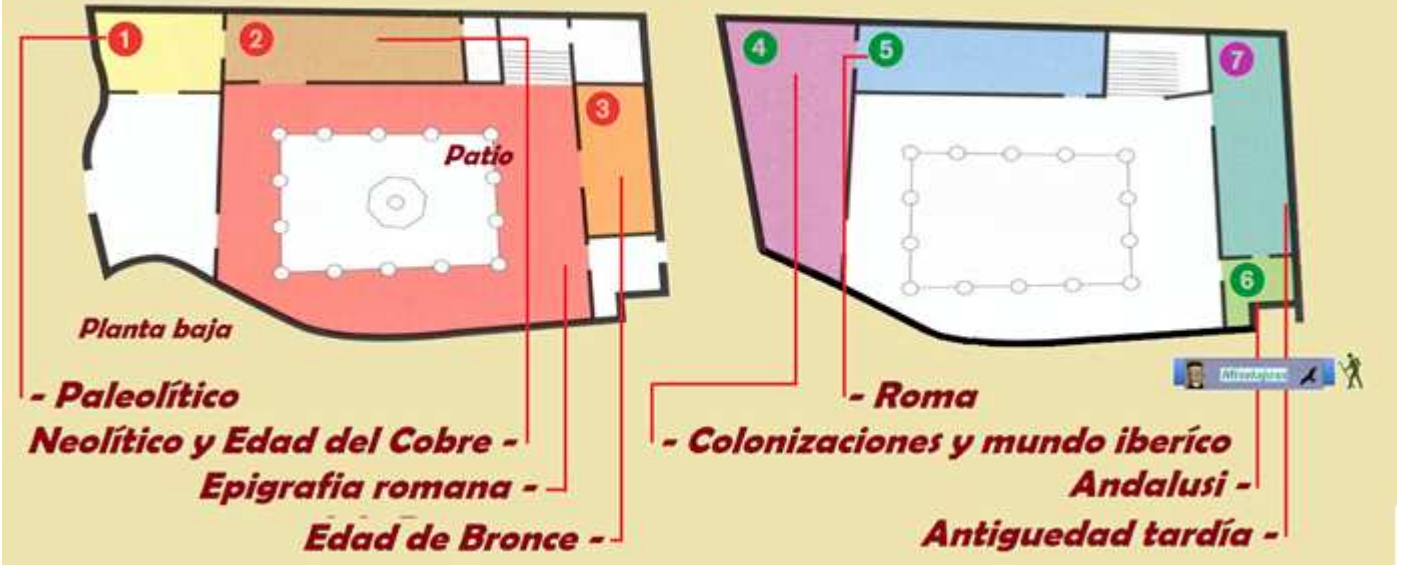
1 Patio abierto con galerías en sus dos plantas. 2 Y con una fuente con posa octogonal y una taza surtidor en el centro. 3 Desde el patio las vistas de algunas torres de la Alhambra.

Este museo junto a otros dos son los más antiguos creados en España de estas características.

Cada sala contiene hallazgos de distintas épocas desde el Paleolítico pasando por el Romano hasta la Antigüedad tardía. El edificio donde se ubica el museo es también interesante.



# Museo Arquelógico



1 Croquis del museo en sus dos plantas.

## 1 Sala I: Paleolítico

El paleolítico es la primera etapa de la prehistoria humana. Se divide en tres etapas, inferior, medio y superior, que se asocian a especies distintas de seres humanos. Los principales restos de esta época son herramientas de piedra (el propio termino paleolítico, supone una importancia de las industrias líticas). Veamos el contenido del museo. En medio de la sala encontramos un vistoso cráneo de *Mammuthus meridionalis*. El resto del material se encuentra distribuido en siete vitrinas. La exposición comienza en la primera de ellas con reproducciones de cráneos humanos que nos permiten hacernos una idea de la evolución humana. Van acompañados de restos paleontológicos. En la vitrina 6 se encuentran los materiales obtenidos de la Cueva de la Carihuela, un importante yacimiento musteriense.

## 2 Sala II: Neolítico y Edad del Cobre

Una sala más amplia que la anterior, de la que es continuación, con 13 vitrinas y algunas fotografías de yacimientos de la provincia de Granada. La vitrina 12 contiene los hallazgos de la Cueva de los Murciélagos de Albuñol. En la vitrina 16 se encuentran materiales del poblado de El Malagón, uno de los yacimientos prehistóricos mejor estudiados de Granada.



1 Dama de Baza (copia).



2 Recreación con la Dama de Baza.



3 Escultura de bronce togado de Perlate.

## 3 Sala III: Edad del Bronce

GRANADA (III) El Albaicín y sus alrededores: Palacio de Abrantes, Palacio de Niñas Nobles, Jardín Botánico, Carrera del Darro, Museo San Juan de Dios, Baños Árabes, Convento de Santa Catalina, Museo Arquelógico, Iglesia de San Pedro, Casa Horno de Oro, Casa Chapiz, Mirador San Nicolás. Museo Max Moreau,...

En su contenido destacan las copas y metalistería argáricas así como material de enterramiento.

A continuación aparece la distribución de la segunda planta:

#### ◉ **Sala IV: Colonizaciones y mundo ibérico**

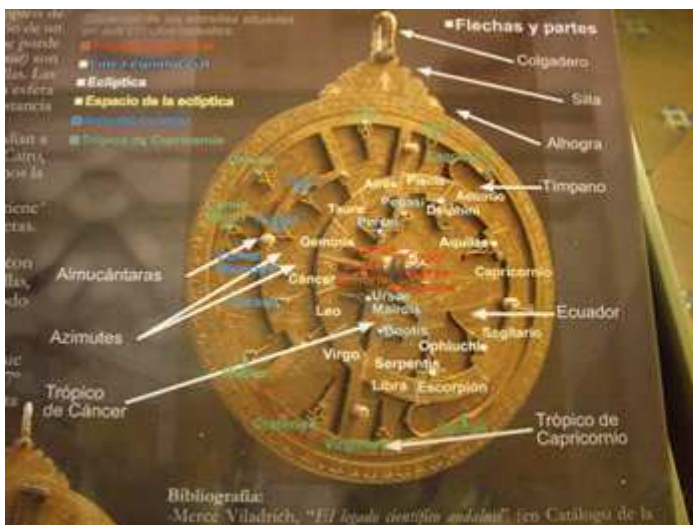
En esta sala llama la atención una figura que es reproducción de la conocida Dama de Baza.

#### ◉ **Sala V: Roma**

Esculturas y otros materiales de origen romano. El contenido de esta sala se completa con la epigrafía situada en el patio del piso inferior.

#### ◉ **Sala VII: Andalusí**

Posiblemente la sala más peculiar del museo, ya que Granada es un caso especial dentro de Al-Ándalus, no en vano fue el último reducto moro en la península, con 8 siglos de presencia musulmana en la zona. Los materiales proceden sobre todo de Medina Elvira. Varios paneles y una grabación sonora recrean este yacimiento.



1 Explicaciones del astrolabio.



2 Astrolabio granadino del S. XIV

Terminamos la visita y en frente del museo se encuentra la iglesia...



## Iglesia de San Pedro y San Pablo



Situada en la Carrera del Darro, junto al río y a los pies de la Alambra, esta iglesia de estilo mudéjar fue edificada entre 1.559 y 1.567 sobre un solar que había ocupado la mezquita de los Baños. Proyectada por Juan de Maeda sobre planta de cruz latina.



1 Fachada de la iglesia con la torre adosada a la derecha. 2 Su portada de medio punto con dobles columnas sobre pódium y el hornacina los santos apóstoles Pedro y Pablo. 3 Altar Mayor con Cristo crucificado en el interior del templo.



Sobre la portada que corresponde a Pedro Orea, se abren dos hornacinas y entre dos pares de columnas corintias aparecen las imágenes de S. Pedro y S. Pablo. En su interior destacan la decoración de su bóveda con mocárabes y sus tallas.



1 Retablo de la Inmaculada y de Santa Rita.



2 Y la Dolorosa en un paso procesional de la Semana Santa.

Desde esta calle a orillas del Darro en lo alto a nuestra derecha vemos las torres de la Alhambra.



1 Panorámica de la Alhambra la zona de la alcazaba y la puerta de Armas.

Estamos recorriendo el antiguo barrio árabe de Ajsaris (Axares, de la salud o del Deleite). Y nos adentramos a nuestra derecha por la calle Horno del Oro, nº 14 donde se encuentra



## Casa Horno de Oro

Encantadora casa ya reformada en la toma de la ciudad en 1492, y actualmente totalmente adecuada son unas oficinas oficiales del departamento de cultura, y que se puede visitar con el Circuito de la Dobra de Oro, o aisladamente.

La casa se desarrolla en torno a un patio rectangular, con pórticos con arcos, que descansan sobre columnas, y pilares. En el centro hay una alberca.

Es un ejemplo de las casas moriscas que construyeron los musulmanes cristianizados que con las existentes nazarís son el ejemplo de las edificaciones que existieron en el Albaicín.

Debió de ser construida tras la reconquista en el S. XV.

A su exterior a penas presenta huecos abiertos, volcándose al atractivo del patio con su agua y vegetación.

Entramos por su puerta de arco apuntado de ladrillo rodeado por un alfiz que posee lazos.





❶ La estrecha calle del Horno de Oro y con algunos tramos de escaleras. ❷ Posee esta puerta de arco de ladrillo algo apuntado sobre impostas y en la parte del arco una decoración enmarcada de cerámica. ❸ El ala del patio junto a su puerta de entrada con una galería de arcos rebajados. ❹ El ala del patio orientada al medio día dispone de tres arcos y sobre ellos una galería abierta.

Los lados menores del patio disponen de arquerías de tradición nazarí.



❶ Escalera a la primera planta. ❷ Sus arquerías con columnillas y capiteles con medias lunas de piedra. ❸ Vista del patio desde la primera planta. Las tres galerías están construidas de madera con columnillas y zapatas, con armaduras mudéjares.



❶ Detalle de los capiteles y las yeserías de sus arcos. ❷ La alberca del patio con un suelo del mismo de cantos rodados. ❸ Zapatas canchillos y artesanado de madera en la planta superior

En esta misma calle hay distintas casas parecidas, siendo esta la mejor conservada. Subimos la calle hasta la del Arco de San Juan y tomamos a la derecha para continuar por la empinada Cuesta de Chapiz



En Cuesta del Chapiz 22. La casa consta de dos edificios comunicados entre sí por un arco de escayola es Monumento Nacional S. XIV y XVI. En su arquitectura y decoración presenta elementos tanto cristianos como musulmanes. Se ha documentado la reutilización de arcos y columnas de antiguas construcciones, por lo que se cree que en su origen formaba parte del palacio islámico Dar al-Bayda, 'La Casa Blanca'.



1 Vista desde la Cuesta de San Agustín.



2 Patio sur de la casa de Lorenzo el Chapiz con galerías en dos plantas.

Esta es la casa morisca más importante del Albaicín, está incluida en el paquete la Doble de Oro. Ocupa una amplia parcela en el Camino del Sacromonte.



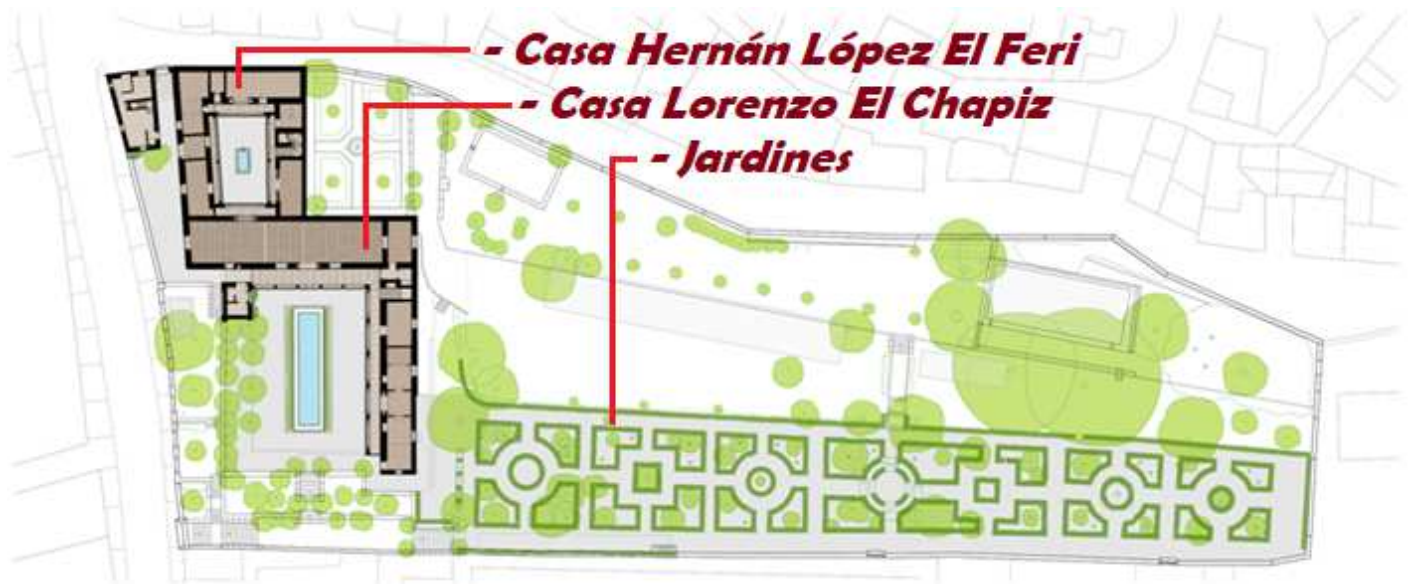
1 Este patio de la casa de Lorenzo El Chapiz formato rectangular de 19,3 x13,5m mucho mayor que el otro de la casa Hernán López. 2 Detalle de uno de sus arcos. 3 Y la decoración en una de sus enjutas.

La casa de Lorenzo El Chapiz tiene forma de L con su alberca original en el centro del patio, que época nazarí tendría crujeas con habitaciones en sus cuatro lados.



1 Patio de Hernán López El Ferí con tres plantas 2 De planta rectangular de 10,4 x 5,55m . 3 Con galerías de madera en los cuatro lados que dan acceso a todas las habitaciones. 4 Y posee en el patio una puerta con arco de herradura con dos hojas. Actualmente es el archivo de documentación esta zona de la casa.

Está ubicada en los arrabales del Albaicín. En su extremo sureste que era denominado Barrio de la Blanca.



❶ Croquis de las dos casas y de sus jardines, del folleto informativo.

La Casa del Chapiz debe su nombre al de sus propietarios, los moriscos Lorenzo 'El Chapiz' y Hernando López 'El Feri'. Desde 1932 es la sede de la Escuela de Estudios Árabes



❶ Frente la crujía norte esta su pequeña alberca que almacenaba el agua que llegaba de la acequia de Aynadamar, para consumo humano y para la huerta. ❷ Otra de sus puertas con arco de herradura en la primera planta. ❸ Perspectiva de este patio

Desde 1932 es la sede de la Escuela de Estudios Árabes.



❶ Vista del patio desde la primera planta. ❷ Decoración de uno de sus arcos. ❸ Arco con sus hojas que poseen la (copiasí?) de sus gorroneas.

En la planta baja hay una sala donde hay expuestos algunos objetos tanto de decoración como de construcción de la casa Chapiz.



❶ La ventana expuesta en este salón. La ventana muestra tres leyendas epigráficas escritas en letra cúfica (Un lema dinástico, Un vocablo y una inscripción votiva. El original está en la Alhambra). ❷ Imagen de la ventana que estaba en la crujía sur de la casa de Lorenzo El Chapiz en 1833 de un grabado de J.F. Lewis. ❸ Recreación de la alberca de su patio de la casa de Hernán López El Feri.



❶ Quicial, quiciadera, gorroneira piedra horadada y empotrada, en la parte superior e inferior de una puerta, sobre la que giran las hojas. ❷ Pieza existente en el arco anterior. ❸ Pila de fuente califal de Al-Hakam II del S. X como indica la inscripción que posee



❶ Panorámica casa de Lorenzo El Chapiz. ❷ Arcos con capiteles y columnas. ❸ Perspectiva de la cuesta de Chapiz.



❶ Panorámica desde el jardín con el fondo de la Alhambra. Imagen del folleto.





Y dispone como todos los “cármenes” de un amplio Jardín que junto con el huerto que complementaban, este tipo de viviendas, desde el mismo tenemos unas espectaculares vistas de la Alhambra.



❶ Desde sus jardines hay una visión de las construcciones que dan a esta parte de la colina. A la izquierda la Alcazaba, en el centro la torre de Comares.

Recorremos sus tortuosas calles del Albaicín, pintoresco barrio árabe declarado Patrimonio de la Humanidad por la UNESCO en 1994.



❷ Otra panorámica con el palacio de Carlos V, y la torre de la iglesia de Santa María.

La Cuesta de Chapiz nos deja en la plaza de la Trinidad, junto a la iglesia de Nuestro Salvador un poco más adelante y a continuación la placeta del Abad. Para llegar a la plaza de San Nicolás y su iglesia donde está el mirador más concurrido del Albaicín.



❸ Parte posterior de la iglesia de San Nicolás donde se encuentra el mirador. Templo mudéjar gótico. ❹ La torre de San Nicolás y en el ángulo inferior el aljibe de esta plaza. ❺ Una minúscula parte del mirador. En el que además de venta ambulante suele haber grupos de música.

Este mirador que está lleno de turistas (imposible de sacar una foto sin ellos) y que a la puesta de sol, aun se incrementa su afluencia.

Puedes entretenerte en admira la Alhambra en toda su extensión con el objeto de ir identificando sus lugares... los jardines del Generalife, el Partal, su palacio, el Peinador de la Reina, los Palacios Nazaríes, el palacio de Carlos V, etc.





🕒 Panorámica casi completa de la Alhambra de uno de los miradores del Albaicín

Tomamos la calle bajo el mirador del Camino de San Nicolás para visitar un curioso Museo en una casa del Albaicín.




**Casa Museo de Max Moreau**



Esta casa museo, está en el Carmen de los Geranios, se compone de casa, huerto y jardín que está en diferentes terrazas y patios de esta pendiente del Albaicín.



🕒 Una de las puerta de su casa al jardín. 🕒 Imagen de Max Moreau de un folleto. 🕒 Una de las estancias de casa con sus obras expuestas.

Max Moreau nació en Soigries (Bélgica) en 1902 hijo del pintor Henry Moreau, tras acabar la I Guerra Mundial se traslada a París con los conocimientos adquiridos en el estudio paterno. En el mundo de la comedia participo y también pinto a los actores y escenografías. Regresando de nuevo a Bruselas a cumplir el servicio militar y se casa.



🕒 En la casa se ha convertido en museo con su obra pictórica. 🕒 Y en el estudio con todos sus útiles y afectos nos plasma la vida del pintor de forma biográfica.

En 1929 atraído por el mundo oriental se traslada a Túnez, para recorrer medio mundo para recalar en España.



❶ Sensacional sanguina de un desnudo femenino.

❷ Con la pose de un sueño.

Aquí en Granada en esta casa se convirtió en uno de los retratistas de la burguesía, pues en las importantes exposiciones que había participado ya tenía una lograda acreditación. Max Moreau dono esta casa al Ayuntamiento de Granada antes de su muerte y fue nombrado hijo predilecto de la ciudad en 1992 y en 1998 fue rehabilitada como museo



❶ La vista de la casa nos proporciona como eran las construcciones de estos "cármenes" granadinos. ❷ Donde se conjuga la construcción con los patios que unen las tres construcciones con los jardines y huerta. ❸ Fuente en uno de los patios.

Vamos descendiendo del Albaicín...



❶ Casa típica del Albaicín con una puerta de herradura y ventanas ajimezadas con un mainel. ❷ Monasterio Santa Isabel La Real S. XV-XVI. ❸ Fundado como convento en 1504 por Isabel la Católica, se construyó entre los años 1574 y 1592 sobre parte de un antiguo palacio de los reyes musulmanes. Con el escudo Real y el de la institución.

Bajamos por la calle Santa Isabel donde han un mirador y la portada del convento Santa Isabel que posee una iglesia mudéjar, a continuación las Mercedarias de La Caridad Ntra. Sra. de Las Mercedes y la Iglesia de San Miguel Bajo junto al mirador de la Lona.



❶ Iglesia de San Miguel Bajo esa fue una de las iglesias que se instituyeron en 1501 como parroquiales de esta ciudad. ❷ Una de sus portadas, (la del lado del Evangelio) fue erigida sobre una mezquita. ❸ Varios arcos apuntados sobre el lateral de su fachada, es el aljibe, que su arco posee dos columnas romanas, a los pies del templo tiene otra portada, renacentista.

Y damos por concluida la visita cuando ya está oscureciendo.



❶ Torre exenta de la Iglesia de San José en la calle Elvira de 1530-40. Procedente del antiguo alminar de la mezquita. ❷ Con este arco de herradura. ❸ Vista del Albaicín desde la Alhambra con la torre de la iglesia de San Cristóbal.


**Granada Card – Tren Turístico – City Tour**


Para la visita de los principales monumentos y el servicio de transporte público existe esta tarjeta que oscila entre 35,50 y 43€ según los monumentos incluidos para mayor información: <http://www.granadatur.com/page/5-que-incluye-la-granada-card/> Los turistas pueden recoger la tarjeta de transporte directamente en los cajeros del autobús.



❶ Bono de Granada Card. <https://granada.city-tour.com/es/rutas-tren-turistico-granada>



❷ Varias unidades del Tren Turístico. <https://granada.city-tour.com/es/rutas-tren-turistico-granada>

Tren Turístico Para recorridos de un día o dos es el servicio Hop-on Hop-off de Granada City Tour al cual puedes subir y bajarte del tren cuantas veces quieras durante la validez de tu tiquet. Con una frecuencia de paso por las paradas es de 20 minutos. 1 día 🕒 8€ 2 días 12€. Más información en <https://granada.city-tour.com/es>

Autobús Turístico. Es un servicio con autobuses de 2 plantas, con traducción simultánea en varios idiomas (8). Su billete vale por 48 h. para subir y bajar del mismo cuantas veces quieras. Tiene una frecuencia entre 18 y 35 minutos.

Su precio es de 🕒 18€ adultos y 9 € niños. Más información en <https://www.city-ss.es/>



1 Imagen de esta empresa.



2 Durante el recorrido pasando por la avenida Gran Vía de Colón.

## Bibliografía

- Granadapedia.
- Wikipedia.
- Folletos Turismo y museos.

## Camino de Santiago

El Camino que parte de Granada llamado Mozárabe, recorre las poblaciones: Granada, Atarfe, Pinos Puente, Olivares, Fuente de Los Pedrenales, Ermita Nueva, Moclín, Aldea de Puertollano, Ventas del Carrizal, Alcalá la Real, Cortijo de la Paloma, Alcaudete, Laguna del Salobral, Baena, Castro del Río, Espejo, Santa Cruz... para llegar a Córdoba y continuar hacia Mérida donde se une al Camino de la Plata



1 Iglesia de Santiago.- Obra mudéjar, edificada sobre una antigua mezquita. Sufrió desde sus comienzos muchas modificaciones, siendo la más importante la realizada tras el terremoto de 1889. En ella está enterrado Diego de Siloé, y celebraba sus fiestas el Tribunal de la Inquisición. En su interior, de una nave, destaca la cubierta de la Capilla Mayor. 2 Abadía del Sacromonte.- El complejo sacromontano se compone de: Las Santas Cuevas (lugar donde se hallaron las reliquias). La Abadía construida en XVII-XVIII. El Colegio Viejo de San Dionisio Areopagita S. XII, y El Colegio Nuevo S. XIX. Debajo de la iglesia se encuentran las catacumbas, donde sufrió martirio San Cecilio, primer obispo y hoy Patrón de Granada. Lo más notable de este templo, junto al Darro, trazado por Juan de Maeda y terminado en 1567, son los extraordinarios artesonados mudéjares de la nave central, del crucero y de la Capilla Mayor, así como la techumbre renacentista de la primera de las diez capillas, todos ellos realizados por Juan Vélchez. La portada, debida a Pedro de Orea, es un magnífico ejemplar del renacimiento andaluz de fines del XVI.

GRANADA (III) El Albaicín y sus alrededores: Palacio de Abrantes, Palacio de Niñas Nobles, Jardín Botánico, Carrera del Darro, Museo San Juan de Dios, Baños Árabes, Convento de Santa Catalina, Museo Arqueológico, Iglesia de San Pedro, Casa Horno de Oro, Casa Chapiz, Mirador San Nicolás. Museo Max Moreau,...



También puedes encontrar en este blog:

- GRANADA (I) La Alhambra. <https://misviajess.files.wordpress.com/2020/11/granada-i-la-alhambra.pdf>
- GRANADA (II) La Capilla Real, La Catedral, Museo Catedralicio, la Alcaicería, y el Palacio de la Madraza. <https://misviajess.files.wordpress.com/2020/11/granada-ii-la-catedral-y-sus-alrededores.pdf>
- GRANADA (VI) Paseos de la Bomba y del Salón, Puente Romano, Basílica Virgen de las Angustias, Palacio de Bibataubín, Puerta Real, Ayuntamiento, Corral del Carbón, Plaza Isabel la Católica, Plaza Nueva, y Zona de Tapeo. <https://misviajess.files.wordpress.com/2020/11/granada-vi.pdf>
- CÁDIZ (I) Catedral y Museo Catedralicio <https://salidaonlinetravel.files.wordpress.com/2019/10/cc393rdocha-ii.pdf>
- CÁDIZ (II) Paseo de los Baluartes. <https://misviajess.files.wordpress.com/2012/11/cc3a1diz-ii-paseo-por-los-baluartes.pdf>
- MÁLAGA (III) Centro Pompidou, Puerto de Málaga, Plaza de Toros de La Malagueta, Museo del Patrimonio Municipal, Parque de Málaga, Ayuntamiento, Museo de Málaga, Museo Carmen Thyssen y Iglesia del Santo Cristo. <https://misviajess.files.wordpress.com/2018/12/mc3a1laga-iii.pdf>

***Espero te sea de utilidad esta información.***



**Y si tu afición son los Viajes y el Románico, aquí podrás encontrar interesantes informaciones:**



<http://crismonen.wordpress.com/>



<http://loscaminosdelatierra.wordpress.com/>



<http://estelasen.wordpress.com/>



<http://misellos.wordpress.com/>

GRANADA (III) El Albaicín y sus alrededores: Palacio de Abrantes, Palacio de Niñas Nobles, Jardín Botánico, Carrera del Darro, Museo San Juan de Dios, Baños Árabes, Convento de Santa Catalina, Museo Arqueológico, Iglesia de San Pedro, Casa Horno de Oro, Casa Chapiz, Mirador San Nicolás. Museo Max Moreau,...



<http://losgigantesycabezudos.wordpress.com/>



<http://sepulcrode.wordpress.com/>



<http://lascatedrales.wordpress.com/>



<https://castillode.wordpress.com/>



<http://loscaminosdelatierra.wordpress.com/>



<https://loscaminosdesantiago.files.wordpress.com/2012/01/tus-foto-del-camino2.pdf>



<http://loscaminosdesantiago.wordpress.com/>



<http://misviajess.wordpress.com/>



<https://museode.wordpress.com/>



<https://loscaminosdesantiago.files.wordpress.com/2012/01/tus-foto-del-camino2.pdf>



<https://loscaminosdesantiago.wordpress.com/los-caminos-y-el-romanico/>



<https://loscaminosdesantiago.wordpress.com/los-caminos-y-el-romanico/>



<http://virgenesromanicas.wordpress.com/>



<http://elrománicoen.wordpress.com/>



<http://elrománicoeu.wordpress.com/>



<http://relojesdesolen.wordpress.com/>