

ÉCIJA (I)

Palacio de Almenara, Palacio Valdermoso, Palacio Peñaflor, Iglesia San Juan Bautista, Iglesia Santa Bárbara, Plaza de España, Estanque Romano, Miradores de Benamejé y de Peñaflor, Iglesia de San Francisco, Ayuntamiento, Monumento Virgen del Valle, Iglesia Santa María, Convento las Teresas, Palacio de Justicia, Palacio Cárdenas, Monasterio Santa Florentina, Mercado de Abastos y Casa Gremio de la Seda.

ÉCIJA (I) Palacio de Almenara, Palacio Valdermoso, Palacio Peñaflor, Iglesia San Juan Bautista, Iglesia Santa Bárbara, Plaza de España, Estanque Romano, Miradores de Benamejé y de Peñaflor, Iglesia de San Francisco, Ayuntamiento, Monumento Virgen del Valle, Iglesia Santa María, Convento las Teresas, Palacio de Justicia, Palacio Cárdenas, Monasterio Santa Florentina, Mercado de Abastos y Casa Gremio de la Seda.

8-7-2019



Écija, ciudad que tiene el sobrenombre de la localidad de las “Torres” de su silueta sobresalen once torres, nueve espadañas, y numerosos templos, palacios y miradores. Por lo que atesora un patrimonio cultural extenso, para visitar de forma pausada en varios días.

<http://misviajess.wordpress.com/>



Croquis itinerario visitas, con el GPS

ÉCIJA (I) Palacio de Almenara, Palacio Valdermoso, Palacio Peñafior, Iglesia San Juan Bautista, Iglesia Santa Bárbara, Plaza de España, Estanque Romano, Miradores de Benamejil y de Peñafior, Iglesia de San Francisco, Ayuntamiento, Monumento Virgen del Valle, Iglesia Santa María, Convento las Teresas, Palacio de Justicia, Palacio Cárdenas, Monasterio Santa Florentina, Mercado de Abastos y Casa Gremio de la Seda.



Datos para organizarse con anticipación al viaje:

- Ayuntamiento de Écija, Calle de María Guerrero, 2A, 41400 Écija– 41400 Écija 955 900 000 Latitud: 37° 32' 30.174" N / Longitud: 5° 4' 46.868" O
- Palacio de Almenara, c/ Mármoles 12– 41400 Écija 954 al público Latitud: 37° 32' 22.671" N / Longitud: 5° 4' 38.988" O
- Palacio Valdehermoso, c/ Emilio Castelar 12– 41400 Écija 954 al público Latitud: 37° 32' 29.593" N / Longitud: 5° 4' 36.111" O
- Palacio de Peñaflor c/ Calle Emilio Castelar, -- 41400 Écija 9 . € De lunes a Viernes en verano 10 a 14,30 sábados 10 a 14 y de 20 a 22h. Domingos y festivos 10 a 15h. Latitud: 37° 32' 27.316" N / Longitud: 5° 4' 36.831" O
- Estanque Romano, Plaza de España, -- 41400 Écija 747 687 202 Para entrar al estanque hay que hacerlo reservando previamente Latitud: 37° 32' 27.878" N / Longitud: 5° 4' 43.983" O
- Convento de San Francisco, Plaza de España 7, – 41400 Écija 603 470 301 Culto Festivos 12,30 Latitud: 37° 32' 29.485" N / Longitud: 5° 4' 42.239" O
- Iglesia de Santa Bárbara, Plaza de España, -- 41400 Écija 955 900 240 Culto Festivos (inv. 19 h. Ver. 21h.) Latitud: 37° 32' 26.346" N / Longitud: 5° 4' 42.239" O
- Palacio de Benamejé – Museo Arqueológico, Calle Cánovas del Castillo, 4 – 41400 Écija 954 830 431 / 955 902 919 L>S. 10 a 14,30 Sab.20 a 22h. Fest. 10 a 15h. (Ver.) L>S 10 a 13,30 y 16,30 18,30 Fest 10 a 15h. Latitud: 37° 32' 21.898" N / Longitud: 5° 4' 47.791" O
- Mirador de Peñaflor, Plaza de España – 41400 Écija 9 24 h. Latitud: 37° 32' 28.159" N / Longitud: 5° 4' 47.455" O
- Mirador de Benamejé, Plaza de España – 41400 Écija 9 24 h. Latitud: 37° 32' 26.542" N / Longitud: 5° 4' 45.777" O
- Iglesia de San Francisco, Plaza de España, 7 – 41400 Écija 955 900 240 Latitud:
- Iglesia y Museo de Santa Cruz, Plaza Nuestra Señora del Valle, 5 – 41400 Écija 954830613 Lunes a viernes, de 9 a 13 h. y de 16 a 19:30 h. Sábado, de 9 a 13 h. y de 17 a 19:30 h. Domingo, de 10 a 13 h. y de 18 a 20 h. Latitud: 37° 32' 36.563" N / Longitud: 5° 4' 50.043" O
- Iglesia de Santa Florentina, c/ Santa Florentina 12 – 41400 Écija 954 831 199 Culto: Laborables 8,30 Festivos 9,30h Vistas 9,30 a 13,30 y 1630 a 18,30h. Latitud: 37° 32' 37.555" N / Longitud: 5° 4' 56.791" O
- Iglesia de San Juan Bautista, Plazuela de San Juan, s/n – 41400 Écija 954 833 532 2€ Martes a sábado de 10 a 13 h. y de 16:30 a 17:30 h. Domingo, de 10 a 13 h. (acceso a la torre hasta las 12 h) Latitud: 37° 32' 30.666" N / Longitud: 5° 4' 38.841" O
- Murallas, Calle Hernán Pérez,-- 41400 Écija 9 24h. Latitud: 37° 32' 39.818" N / Longitud: 5° 4' 35.965" O
- Iglesia de San Gil, Plaza San Gil, 1 – 41400 Écija 955902514 / 955428077 Martes, miércoles,

ÉCIJA (I) Palacio de Almenara, Palacio Valdermoso, Palacio Peñaflor, Iglesia San Juan Bautista, Iglesia Santa Bárbara, Plaza de España, Estanque Romano, Miradores de Benamejé y de Peñaflor, Iglesia de San Francisco, Ayuntamiento, Monumento Virgen del Valle, Iglesia Santa María, Convento las Teresas, Palacio de Justicia, Palacio Cárdenas, Monasterio Santa Florentina, Mercado de Abastos y Casa Gremio de la Seda.

sábado y domingo, de 10:30 a 12:30 h. Viernes, de 8:30 a 12:30 h. y de 17:00 a 21:00 h. Lunes y jueves  
 Latitud: 37° 32' 326.602" N / Longitud: 5° 4' 30.671" O

-   Museo Casa-Palacio de los Palma, Calle Espíritu Santo, 10 – 41400 Écija  955 903 995 / 955 901 822 
-  3€  Todos los días, de 10 a 14 h.  Latitud: 37° 32' 35.097" N / Longitud: 5° 4' 50.805" O
-   Museo Arqueológico, Calle Cánovas del Castillo, 4 – 41400 Écija  954 830 431 / 955 902 919   LIBRE GRATIS
-  L>S. 10 a 14,30 Sab.20 a 22h. Fest. 10 a 15h. (Ver.) L>S 10 a 13,30 y 16,30 18,30 Fst 10 a 15h. (Inv.)  Latitud: 37° 32' 21.898" N / Longitud: 5° 4' 47.791" O
-   Palacio de Justicia, Calle La Marquesa, 15 – 41400 Écija  9   LIBRE GRATIS  Lunes a viernes, de 9 a 14 h.
 Latitud: 37° 32' 27.804" N / Longitud: 5° 4' 57.623" O
-   Puente Romano sobre el río Genil, Río Genil, A-453– 41400 Écija  955 879 321 / 955 879 322   LIBRE GRATIS 
 24h.  Latitud: 37° 32' 36.765" N / Longitud: 5° 4' 19.099" O
-  Oficina Municipal de Turismo de Écija (Palacio Benamejí), c/ Elvira, 1-A - - 41400 - Écija  955 902 933
 turismo@ecija.org  Lunes a Sábados: de 10 a 14 h. y de 16.30 a 18.30 h. Domingos: de 10 a 14 h.  Latitud: 37° 32' 26.733" N / Longitud: 5° 4' 47.982" O

    **Écija**

De su pasado señorial dan testimonio sus construcciones donde destacan sus altas torres, por lo que conviene el recorrido de zona monumental. Situada en la campiña a orillas del río Genil, antes de unirse con el Guadalquivir. Es una ciudad con temperaturas extremas durante el verano. Sus orígenes, fue asentamiento tartesio, posteriormente ciudad del imperio romano, con testimonio sobre su puente sobre el Genil, para pasar a ser árabe, quienes fueron los artífices de sus murallas y el Alcázar, y reconquistada por los cristianos por Fernando III.



① Monumento a la Tolerancia en la entrada a Écija por Córdoba y Palma del Río. . Esta columna es el rollo de Écija, hallada en unas excavaciones a pocos metros y utilizada en ese mismo lugar durante la inquisición para ajusticiar a las personas que cometían algún tipo de crimen. En la parte superior tenía cuatro ganchos donde se colgaban partes del cuerpo de las personas ajusticiadas.
 ② Puente romano sobre el río Genil, y por él pasaba la Vía Augusta.

A esta localidad se le conoce por ser la ciudad de los Palacios, y por tener más apelativos la ciudad de las Torres, dispone de un interesante recorrido por los conventos ecijanos, o la visita de sus mosaicos romanos, que dejaremos para otro viaje. Pero también se le conoce como la ciudad del Sol o “sartén” de Andalucía.

Tras un breve recorrido desde su entrada y tras aparcar....



❶ Monumento a la Hermandad de la Yedra de Écija del barrio del Puente. ❷ Monumento a Miguel de Cervantes. Se trata de una fuente ornamental cuyo motivo central representa a Cervantes, sentado en un sillón de brazos y leyendo, con el rostro en dirección a la avenida de su nombre. ❸ Monumentos a los orígenes de la ciudad de Écija. Rotonda del Atlante. El basamento asemeja un mausoleo, sobre una escalinata se erige como un altar flanqueado por cuatro toros íberos con los cuernos dorados, los originales de época tartésica se encuentran en el Museo Histórico Municipal.

Ciudad milenaria situada entre Córdoba y Sevilla que atesora un patrimonio monumental, puesto que en ella llegaron a vivir 13 familias que ostentaban el título de Grande de España. Llegaron a afincarse más de 30 títulos de nobleza.

Es un reconocido lugar de cría del Caballo Español. Son famosas sus yegadas y caballerizas, lo mismo que la doma.

Comenzamos la ruta de los palacios de esta localidad. En la calle Mármoles, 42.



Palacio de Almenara Alta



Palacio barroco del S. XVIII construido en ladrillo salvo su portada con tres plantas siendo la última una galería de arquillos de medio punto y bajo esta línea una imposta corrida con unas ménsulas en relieve enmarcas este último cuerpo de la fachada.



❶ Con una sencilla fachada donde sobresalen sus balcones. ❷ Y el contraste de su portada en piedra blanca. ❸ Palacio donde ante su fachada se ensancha la calle. Es los que localmente se le conoce como "barrera" para poder ser visto y observado con más perspectiva y visión.

Al ser propiedad privada su interior no es visitable. Fue realizado por la familia Orduña en el XVII y tuvo posteriormente reformas en el S. XVIII, tras el paso de otras familias en su propiedad como los Porcel y los Albornoz, y actualmente de los duques de Almenara Alta, Sres. De Soto Mayor.

En su interior un patio con escalera articula sus dependencias, aunque también posee las dependencias para las labores agrícolas como establos y caballerizas.

ÉCIJA (I) Palacio de Almenara, Palacio Valdermoso, Palacio Peñafior, Iglesia San Juan Bautista, Iglesia Santa Bárbara, Plaza de España, Estanque Romano, Miradores de Benamejé y de Peñafior, Iglesia de San Francisco, Ayuntamiento, Monumento Virgen del Valle, Iglesia Santa María, Convento las Teresas, Palacio de Justicia, Palacio Cárdenas, Monasterio Santa Florentina, Mercado de Abastos y Casa Gremio de la Seda.

5





1 Sobre la puerta una artística hornacina que contiene a la Virgen de la Soledad. 2 Puerta adintelada con un frontis triangular abierto. 3 Doble escudo con yelmo sobre la hornacina. 4 Bajo los balcones unos artísticos voladizos y paliando los rigores del sol con persianas de esparto.

Continuamos nuestra ruta hacia la calle Emilio Castelar, 37.



1 Fuente entre la calle Rojas y Cadenas. 2 Cerámica del rótulo con su anterior denominación. 3 Y salimos por la calle Cadenas a la Calle Emilio Castelar Antes Caballeros donde se encuentra el Edificio de Correos. 4 Con el palacio Valdehermoso.



Palacio Valdehermoso

LIBRE
GRATIS

Este palacio con su fachada situada en ángulo por el espacio libre de su *barrera* posee una fachada plateresca del renacimiento cordobés del S. XVI, bajo un amplio arco se retranquea su puerta y balcón. A su izquierda se alza una de sus torres y sobre la portada una artística galería abierta.



1 Rincón formado por la barrera en ángulo con la portada del palacio 2 Portada bajo este arco que lo cubre un alfiz. 3 Y sobre ella esta galería que posee su antepecho tallado con figuras que sostienen unas cartelas y en el arco central está un escudo con cuatro cuarteles. 4 Se hace constar que esta barrera es propiedad de la casa.

Esta construcción va del S. XVI al XIX.

ÉCIJA (I) Palacio de Almenara, Palacio Valdermoso, Palacio Peñaflor, Iglesia San Juan Bautista, Iglesia Santa Bárbara, Plaza de España, Estanque Romano, Miradores de Benamejé y de Peñaflor, Iglesia de San Francisco, Ayuntamiento, Monumento Virgen del Valle, Iglesia Santa María, Convento las Teresas, Palacio de Justicia, Palacio Cárdenas, Monasterio Santa Florentina, Mercado de Abastos y Casa Gremio de la Seda.

6



Misviajess



Dispone de dos patios uno en la parte posterior a su fachada principal y el otro en la construcción que da a la calle Emilio Castelar de mayor tamaño.



① Sobre la puerta de arco rebajado un balcón con puerta enmarcada con columnas y frontis triangular con pináculos y orlas vegetales a los lados la Fortaleza y la Esperanza. ② Detalle de la parte superior de la torre a la izquierda de su portada e igualmente con un mirador con doble arco. ③ Ángulo superior de la portada con una figura con orla floral con el busto de Flavio Ervigio. Rey visigodo de España en 680-687. ④ En la parte opuesta un busto de mujer muy erosionado que no se percibe su nombre.

Toda su fachada principal es un mosaico de figuras y motivos escultóricos que elevan la categoría de este palacio.



① Sobre una ménsula un guerrero con una inscripción en latín sobre su cabeza y que porta una maza con una mano y con la otra un escudo. ② En el ángulo opuesto se encuentra otro, a demás sobre las columnas adosadas de los laterales de la puerta sendas virtudes (la esperanza) y sendos medallones con personajes. ③ Encima del entablamento de su puerta y cobijado por el arco posee este balcón de forja con la decoración en relieves de dos centauros que sostienen el escudo con águila bicéfala con corona. ④ Artístico llamador realizado en forja sobre la puerta.

El palacio en esta parte dispone de tres alturas y en la parte derecha de dos más los torreones en sus ángulos. Sus vanos con rejas en la planta baja y balcones en la noble.



① Vistas del palacio desde la torre del palacio de Peñaflor. En la base de esta torre podemos apreciar en sus esquinas fustes romanos. ② Donde podemos apreciar su artística galería. ③ Fachada del palacio a la Fachada del edificio de Correos.

En la esquina opuesta en esta misma calle se encuentra otro de los grandes palacios locales. Calle Emilio Castelar, 26



Palacio de Peñaflor



De los S. XVI - XVIII. Está situado en la antigua calle de los Caballeros y destaca por sus formas curvas y por la profundidad que crea la fachada, decorada con una gran balconada y forma una gran manzana. Es Monumento Nacional.



① Esquina la calle de la cadena y Emilio Castelar dispone de su torre de planta cuadrada de cuatro cuerpos separados por impostas corridas. ② Sobre la ventana decorada del primer cuerpo dispone de un balcón de reja igualmente decorado en sus paredes y cubierto con un tejeroz que su voladizo lleva pinturas. ③ Portada barroca del palacio donde en su dintel ostenta el escudo heráldico. Con la representación de las grandes familias que originaron el marquesado, Cruz de Calatrava, el Águila de los Aguilar, la pareja de lobos de Fernández de Henestrosa, los Ponce de León con el león rampante y el escudo de la familia de La Cueva con el dragón en su cueva. ④ Bajo este balcón corrido, las ventadas entre otros adornos, con rocallas y lazos de flores.

Además se encuentra en todo su esplendor dada las reformas ejecutadas en el pasado 2017, devolviendo la imagen primigenia del mismo.



① Sobre su puerta adintelada un balcón con columnas salomónicas a sus lados coronado con una frontis abierto con el escudo nobiliario. ② Artístico llamador de hierro fundido. ③ Otro distinto. ④ Y el cubre cerradura, además la puerta cuenta con tachones.

La historia del palacio comienza en el S. XV en las denominadas casas de Gallape, que a partir de distintas agregaciones y ampliaciones interior y exteriormente, albergan el marquesado de Peñaflor en el S. XVII.

Las casas iniciales responderían a las residencias del Quinientos con tipología medieval, esta distribución perduraría posteriormente, puesto que los nuevos espacios se organizarían en base a los ya existentes.

Además el matrimonio de Juan Tomás de Henestrosa primer marqués de Peñafior e Inés Ana María de Aguilar y Hernestrosa, unió las Casas de Henertrosa y Gallape. Es en el S. XVII y en mayor medida en el S. XVIII cuando tomo mayor espacio el palacio.



❶ En la parte baja las ventanas están decoradas con pilastras y veneras, con molduras y marcos fingidos. ❷ El cuerpo superior con un gran balcón corrido de forja, y al que se tiene acceso al mismo por las múltiples puertas que posee igualmente decorados sus marcos y el voladizo que lo recorre con pinturas al óleo. En donde aparecen niños que comen, beben y tocan instrumentos musicales de cuerda y viento.

Esta es la parte más atractiva de su exterior por el aspecto visual que produce adaptándose a la curvatura de la calle



❶ Las pinturas al fresco las realizó un decorador y escenógrafo que venía de la Villa y Corte, Antonio Fernández. ❷ Las ejecuto entre marzo de 1764 y noviembre de 1765. ❸ Se componen de molduras y paisajes a la forma de las fachadas pintadas en esta época en Madrid o Granada. Para demostrar la vinculación de la casa Peñafior y Cortes de Graena con la Casa Real.



❶ El programa iconográfico en el voladizo gira entrono al paso de las estaciones. ❷ En el ángulo junto a su portada se encuentra su torre de planta cuadrada adosada al edificio, que en su planta última posee un mirador con dobles arcos a cada cara. ❸ Zaguán de entrada, este como el patio de caballerizas totalmente empedrado con canto rodado.

ÉCIJA (I) Palacio de Almenara, Palacio Valdermoso, Palacio Peñafior, Iglesia San Juan Bautista, Iglesia Santa Bárbara, Plaza de España, Estanque Romano, Miradores de Benamejé y de Peñafior, Iglesia de San Francisco, Ayuntamiento, Monumento Virgen del Valle, Iglesia Santa María, Convento las Teresas, Palacio de Justicia, Palacio Cárdenas, Monasterio Santa Florentina, Mercado de Abastos y Casa Gremio de la Seda.

En este palacio mantuvieron la residencia los marqueses de Peñaflor, hasta el fallecimiento de la marquesa en enero de 1958. Y disponiendo en testamento su esposo que las rentas pasaran a una fundación para el mantenimiento de su casa-palacio, una escuela de formación religiosa, patriótica y social de varones de clase obrera y artesana. Aspecto que nunca se cumplió en su integridad.

A esta casa se le conoce como la “del balcón largo” que mide 59 metros. Es uno de los palacios barrocos más bonitos de Andalucía.

Tras pasar el umbral de su entrada con un patio empedrado a la derecha se encuentran las escaleras del palacio y a continuación un patio abierto donde están los establos de las caballerías, con una pila abrevadero y un pozo.



❶ Pozo cubierto con una cúpula semiesférica en un rincón. ❷ Abrevadero e piedra blanca. ❸ Puerta adintelada de los establos con un frontis abierto con pináculos y en el centro el escudo nobiliario bellamente enmarcado. Este ya en época posterior pues incorpora el de los Pérez de Barrada. Y una de las familias más importantes desde la baja edad Media como los Fernández de Córdoba. De esta bella portada de estilo dórico. ❹ Los arcos del patio de la escalera.

En el interior de las caballerizas una sala con tres naves con bóvedas de arista sobre columnas.



❶ Interior de las caballerizas con gruesas columnas. ❷ Lateral derecho que está iluminado por óculos. ❸ Detalle de donde toman el pienso los animales con una decoración de cartelas.



❶ Panorámica desde la puerta de las caballerizas.



❶ En los marcos sobre los comederos se observan pintados algunos hierros de las ganaderías ❷ la sala dispone de un pavimento de canto rodado. ❸ Lateral de la nave derecha y sus bóvedas de arista.

Y continuamos la visita accediendo por la escalera, cuyas bóvedas, paredes y cúpula disponen de ricas yeserías.



❶ Croquis del palacio Peñaflor, empleando uno de un mural informativo. Podemos ver la gran extensión del mismo

En el interior se articula en torno a su patio principal de mediados del S. XVIII, con dos plantas y con galerías abiertas la inferior con arcos de medio punto con capiteles jónicos y la superior rebajados sobre columnas y con una fuente en el centro de poza cuadrilobulada.

En la planta noble de este patio están repartidos los salones con artísticos artesonados de madera.



❶ El suelo del zaguán dispone de dibujos geométricos realizados en cantos rodados blancos y negros. ❷ Escalera de dos tramos, y su inicio con los lados. ❸ Triple arcada con dobles columnas en el arranque de la escalera. ❹ Desde debajo de la escalera el zaguán y al fondo la Oficina de Turismo local.



❶ Bajo el hueco de la escalera se encuentra la Antesala de la Contaduría. ❷ En el interior está la Contaduría. ❸ Dispone de una escalera de doble tiro. ❹ En el centro del primer rellano un cuadro enmarcado con gruesas orlas con flores, columnas y angelotes o querubines.

El palacio es la sede de la Fundación de los Excelentísimos Señores Marqueses de Peñaflores y de Cortes de Graena, la cual tiene cedida en uso parte de sus dependencias al Ayuntamiento de la ciudad



❶ Los laterales de la escalera también proliferan los estucos en sus paredes. ❷ Lateral derecho con un balcón sobre una galería prolongada y su entronco decorado con yeserías policromadas. ❸ Rellano superior de la escalera con tres arcadas y dobles columnas sobre pódium. ❹ Y posee un cúpula de media naranja.

En el muro central de la escalera a modo de retablo esta la Virgen del Rosario.



❶ Cúpula con ocho gallones rectos decorados con un florón central. ❷ Sobre cuatro pechinas con cuatro escudos distintos se alza esta cúpula. ❸ La virgen del Rosario dentro del programa decorativo de Cristóbal Portillo a finales del S. XVIII.

Sin duda la escalera debió de impresionar a los visitantes del palacio.



1 Lateral opuesto del hueco de la escalera con una galería volada. 2 Que da acceso a las habitaciones de este lado 3 Detalle del arco en el último tramos de la escalera. 4 Una de las pechinas.



1 -. 2 -. 3 -. 4 . La decoración de la cúpula se realizó en 1767. Los escudos pertenecen a los linajes de, Henestrosa, Aguilar, Barradas, y Bazán respectivamente.

Desde el rellano de la escalera se accede a diversas habitaciones y al despacho del Sr. Marqués, donde se encuentran sus objetos personales y sobre la pared del fondo, una presentación animada sobre los cuadros con los personajes de la casa, que cuentan sus vivencias al respecto de la misma.



1 Habitaciones en este rellano de la escalera. 2 Puerta de acceso al despacho del marqués. 3 Despacho del marqués, sencillo. 4 Con la mesa, un reloj de pared y un armario.

En la pared del fondo algunas de las fotos son animadas y parlantes.



❶ Lateral con la mesa del despacho y el reloj de pared, junto a la puerta de entrada al mismo. ❷ Mural con los cuadros animados con plasma que cuentan la historia y aspectos jocosos del palacio. ❸ El Sr. Marqués. ❹ Y la marquesa.

Esta habitación sencilla de decoración con sus cortinajes y enseres y con artesanado de vigas de madera.



❶ Foto retrospectiva de los Marqueses de Peñaflo. ❷ Estufa metálica de este despacho. ❸ Escalera que sube al mirador. ❹ Escalera de caracol.

Subimos al mirador, una opción de divisar la ciudad a sus cuatro puntos cardinales y observar el resto de torres de palacios e iglesias que posee.



❶ Uno de los paneles informativos del palacio. ❷ Paneles que expresan las reformas realizadas y que nos dan una idea por sus fotos de otras partes del palacio. ❸ Diversas fases de la reforma del palacio. ❹ Con los detalles más significativos.

Podemos apreciar porque le llaman la ciudad de las torres, pues en cualquier dirección las encuentras.



❶ Vista del patio principal porticado a modo de claustro. ❷ Horizonte hacia la iglesia de Santa María. ❸ Y la alta torre del templo matriz de la ciudad.

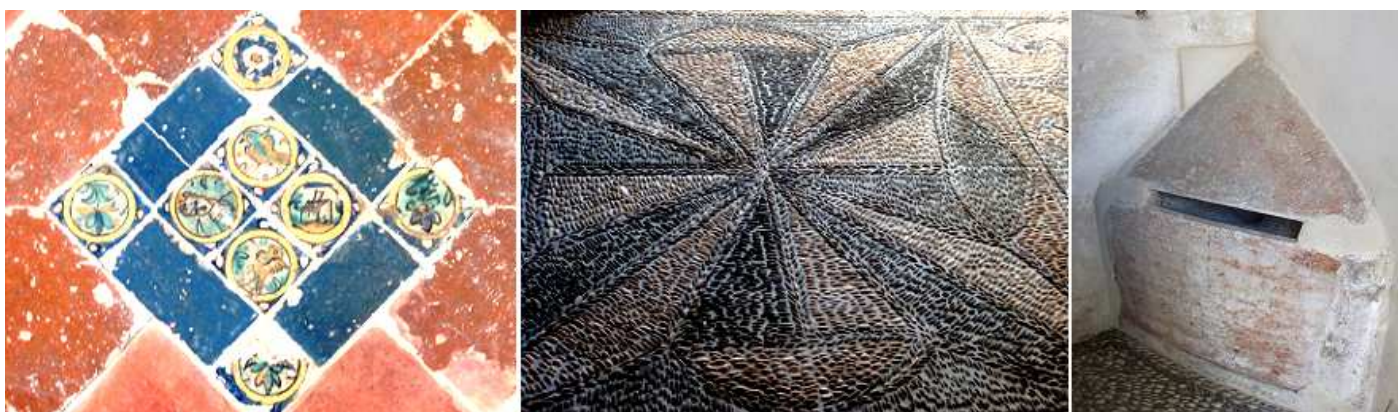


❹ La torre del palacio del Palacio de Valdeherrmoso y detrás la de la iglesia de San Juan Evangelista. ❺ Otro horizonte. ❻ Con dobles arcos el mirados



❶ Techumbre a cuatro aguas de la torre y con baldosa de cerámica vidriada en azul. ❷ Vista del palacio de Valdeherrmoso. ❸ Y la otra ala del palacio que continúa por la antigua calle de Caballeros.

Con la vista del mirador concluimos el recorrido de este palacio.



❶ Detalle de los suelos de cerámica. ❷ Empedrado del patio del palacio. ❸ Conducto de aireación de las bodegas.

Palacio visitable, actualmente lo lleva la Fundación de Ciudades Medias. Salimos por la calle Virgen de la Piedad que da a la Iglesia de San Juan Bautista donde se conserva su torre.



1 Torre de San Juan, es uno de los templos más antiguos de la ciudad en ladrillo. 2 Esta torre se construyó en el S. XVIII. 3 La torre posee dos relojes de Sol a los lados de la ventana bajo el primer cuerpo del campanario. 4 Relojes: uno Tipo: vertical, rectangular. Con los números y horas pintados. Orientación al mediodía Traza: de las 6 a las 5 h. p.m. en números romanos. Gnomon de varilla con apoyo. El otro casi idéntico sin números.

El templo tuvo reformas en el S. XVI y XVII, amenazando ruina en 1776, fue derribada, en 1792 comenzaron las obras y se paralizaron en 1807 con la construcción de sus portadas.



1 Portada de la parte posterior del Templo con una hornacina. 2 Entrada del Museo Sacro-Cofrade, en el nº 11. De la calle Virgen de la Piedad. 3 Parte delantera del templo inconcluso que da a la plazuela de san Juan.

Seguimos por la calle Garci López, Valderrama y la Calle Jesús sin Soga. En esta calle hay una capilla, esquina con la calle Emilia Castelar.

Es la Capilla de Jesús sin Soga, que esta colindante con la iglesia de Santa Bárbara, sencilla con un gran arco cerrado con una reja, en la antigua calle Odrería. Las primeras noticias de la misma data del año 1618.



1 Casa solariega en la calle Garci López. Nº 7. 2 Con una puerta adintelada con pilastras a sus lados y un balcón sobre el entablamento. 3 En esta parte de Écija con casas de una planta con sus balcones enrejados. Calle Valderrama. 4 Saliendo de nuevo a la calle de Emilio Castelar, antigua calle de los Caballeros.

ÉCIJA (I) Palacio de Almenara, Palacio Valdermoso, Palacio Peñafior, Iglesia San Juan Bautista, Iglesia Santa Bárbara, Plaza de España, Estanque Romano, Miradores de Benamejé y de Peñafior, Iglesia de San Francisco, Ayuntamiento, Monumento Virgen del Valle, Iglesia Santa María, Convento las Teresas, Palacio de Justicia, Palacio Cárdenas, Monasterio Santa Florentina, Mercado de Abastos y Casa Gremio de la Seda.



① Capilla de Jesús sin Soja. ② Portada de la misma con una pequeña hornacina que contiene una imagen. ③ Retablo con un gran lienzo con la imagen de Jesús Nazareno cerrado con cristales y la cancela. Sobre el dintel tres anagramas con la inscripción: "Me fecit el año de 1769" ④ Copulín de la capilla y la esquina de la portada de la iglesia de Santa Bárbara. La imagen de Jesús no lleva cingulo, pues una leyenda cuenta que un zapatero llamado Maese Luis, y muy aficionado al juego pues todo lo que ganaba se lo gastaba, un día su mujer enfermó y no tenía dinero, y le solicitó a Jesús que le auxiliase, este le entregó su cordón que tenía a su cintura y se convirtió en oro para que lo vendiese, pero se lo gastó de nuevo. Por lo que la leyenda cuenta que Jesús dispuso no llevarlo, al ver la ingratitud del zapatero al no poder negarse a auxiliarse de nuevo al zapatero. Por eso se le conoce como Jesús sin soja.

El siglo S. XVIII fue una época de esplendor en Écija donde se construyeron las casas-palacio, templos y conventos.

Llegamos a la plaza de España, y en uno de sus ángulos se encuentra el templo de...



Iglesia de Santa Bárbara



Este templo, perteneciente a la primitiva parroquia medieval, y establecida con ocasión del repartimiento de la ciudad en 1263 tras la conquista por Fernando III, y debido al estado de ruina, también se derrumbó para crear un nuevo templo neoclásico en 1790, no concluyéndose hasta 1855.

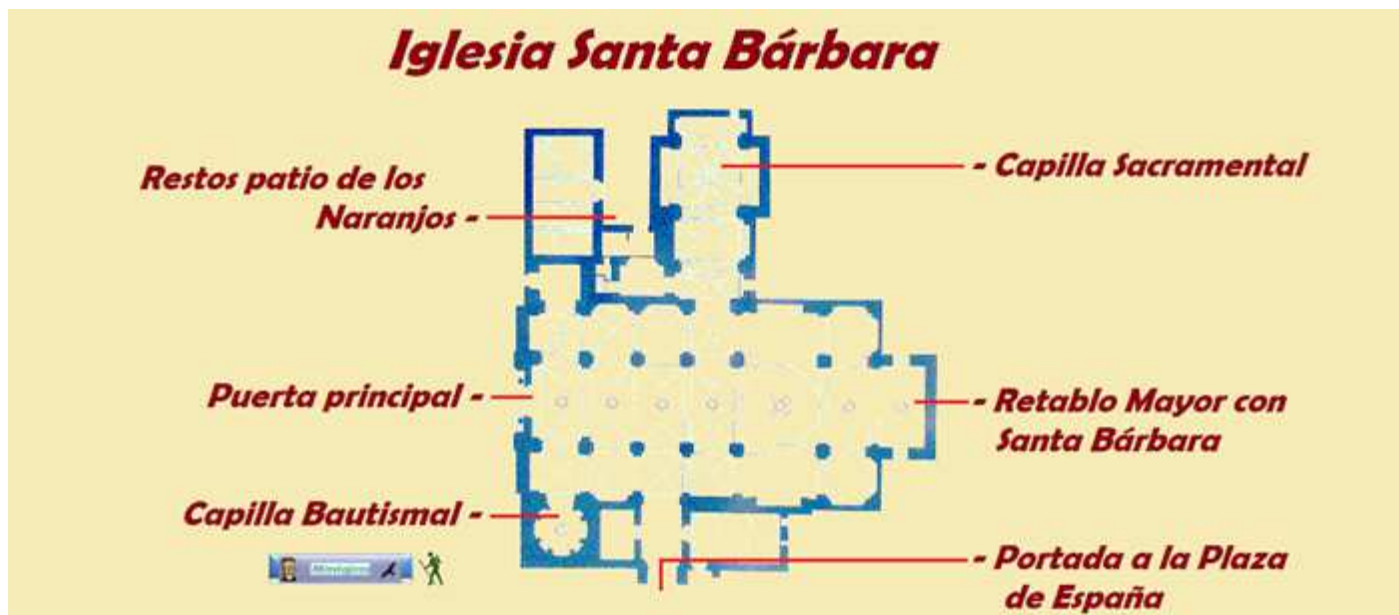
Es una iglesia con planta de cruz latina con tres naves separadas por pilares y arcos de medio punto con bóveda de cañón con lunetos, en su crucero con cúpula. Un amplio presbiterio y la cabecera recta con el retablo de Santa Bárbara con una talla de la santa atribuida a Pedro Roldán. En las cabeceras de las naves está la Virgen de los Milagros en la Epístola y la Resurrección de Cristo en el Evangelio. A los pies dispone del coro elevado sobre un arco rebajado, donde está alojado su órgano del S. XVII(¿?).



① Portada principal a los pies del templo con altas columnas toscanas y frontón recto, entre dos vanos con frontón curvo. ② La puerta del lado epistolar que da a la Plaza de España. ③ Puerta adelantada con dos columnas donde sobresale su frontis triangular, con marco recto. ④ Retablo cerámico del Corazón de Jesús.

En el lateral del Evangelio, en el cuarto tramo de la nave se abre la capilla Sacramental, dispone de una cúpula sobre pechinas con su tambor abierto por óculos y con ricas

yserías barrocas, con un testero recto, donde dispone de su retablo Mayor de tres calles policromado casi blanco y con dos puertas laterales junto a su altar.



📍 Croquis iglesia Santa Bárbara, empleando el del cartel informativo.

Entramos en la plaza... y la vamos bordeando.



Esta céntrica plaza, donde se reúnen una serie de edificios interesantes de épocas pasadas desde los romanos.



📍 Vista de la plaza de España, con el edificio del Ayuntamiento y la torre de la iglesia de Santa María.



📍 Amplísima plaza que posee un perímetro de más de 400 m. y unas 0,8 hectáreas de extensión.

ÉCIJA (I) Palacio de Almenara, Palacio Valdermoso, Palacio Peñafior, Iglesia San Juan Bautista, Iglesia Santa Bárbara, Plaza de España, Estanque Romano, Miradores de Benamejé y de Peñafior, Iglesia de San Francisco, Ayuntamiento, Monumento Virgen del Valle, Iglesia Santa María, Convento las Teresas, Palacio de Justicia, Palacio Cárdenas, Monasterio Santa Florentina, Mercado de Abastos y Casa Gremio de la Seda.

En la ciudad se le conoce como el “Salón” totalmente remodelada a principios de este siglo. Y para aparcar en el centro dispone en su subsuelo de un parquein.



❶ Edificio junto la iglesia de Santa Bárbara. ❷ En frente el templo de San Francisco con construcciones adosadas al mismo. ❸ Parte inferior de la plaza. Con distintos edificios en los que todos cuentan con balcones.

En un lateral de esta plaza en el subsuelo de la misma están los restos de su pasada época romana, con el....



Estanque Romano



Estaque romano, de la antigua Astigi.

Originalmente, nos imaginamos el gran espacio del Foro en esta plaza, y donde nos encontramos estaría un templo romano de culto imperial orientado hacia el sur, a espaldas del mismo se localizaba este amplio estanque que fue construido a finales del S. I a.C.



❶ Una propuesta de la Semana Santa local para visitar los pasos y procesiones que se suceden, llevados por las Hermandades y público. ❷ Bajo esta instalación se encuentra el estanque romano. Foto: Oficina de Turismo. ❸ En la parte inicial dispone de siete peldaños descendientes en ambos lados estrechos. Para entrar al estanque hay que hacerlo reservando previamente y pagando una entrada en las oficinas de Tu Historia situadas en el Museo Histórico Mpal. Tlf. 747867202.

En las excavaciones realizadas para poner en valor este estanque, las piezas, esculturas, monedas, recuperadas en el mismo, se encuentran en las salas del Museo Histórico Municipal de Écija, entre las que se encuentra la amazona herida que estaba dentro del estanque.

Del mismo se conservan los muros del estanque junto con el pavimento que poseía, y que el yacimiento se preservado con una cubierta.



❶ Entrada del mismo.



❷ Interior del mismo. Y la amplia dimensión que posee.



❶ En la parte baja de la plaza con unos soportales. ❷ Donde se encuentra un capitel reutilizado. ❸ Soportales. ❹ Y algunos establecimientos de hostelería para descansar a la fresca. Y al fondo la iglesia de San Francisco.



❶ Lateral de la iglesia de San Francisco. ❷ Ninfa procedente de una fuente existente en este lugar, y que se dismanteló. ❸ Edificios a la plaza entre ellos el del gremio de la Seda. ❹ Lateral derecho de la plaza y al fondo la torre de Santa María.

Y colindante el convento de San Francisco, también el mirador de Peñafior y en el lado de enfrente el Mirador de Banamejé.

  **Iglesia de San Francisco** 

Esta iglesia perteneciente a la comunidad de Frailes Menores de la Orden, se construyó su convento en el año 1473.

El templo consta de tres naves con cruz latina y en su origen fue del tipo gótico – mudéjar, que sus reformas posteriores aún cuenta con algunos restos. Su nave central cubierta con bóveda de cañón y las laterales con bóveda de arista, el crucero son estrelladas las

naves laterales, estas con la portada de acceso desde el atrio (muy modificada) son de la primitiva iglesia. En el siglo XVIII se le añadieron las capillas laterales.



❶ Perspectiva del templo a la calle San Francisco y a la plaza de España. En esta calle lateral se encuentra la puerta que está a los pies del templo. ❷ Puerta lateral en el lado de la Epístola con pilastras adosadas con un frontis triangular abierto con pináculos con friso aparece decorado con rosetas y triglifos y encima esta una hornacina adintelada con un frontis curvo con pináculos. Se cuenta que el balcón izquierdo de la puerta principal pertenecía a la Santa Inquisición. ❸ En esta hornacina se encuentra la imagen de San Francisco.



❶ Lateral epistolar del templo con construcciones. ❷ Imagen del templo con las dos espadañas que posee. ❸ La posterior de dos pisos, se construyó a consecuencia de la caída anterior que tenía por un huracán en 1620.

Como se encuentra cerrado continuamos... En Plaza de España, 20



Mirador del Marqués de Peñaflo



Estos edificios construidos por los nobles, con el objeto de poder presenciar desde ellos los festejos que se desarrollaban en la plaza.



❶ Edificio de cuatro plantas con unos soportales en la planta baja y tres galerías con cinco arcos en los pisos superiores. ❷ Una de las columnas del tercer piso. ❸ El edificio está coronado con una balaustrada y un antepecho. Aquí poseía sobre la balaustrada cinco estatuas que estaban doradas. ❹ En este posee el escudo heráldico de los marqueses.

ÉCIJA (I) Palacio de Almenara, Palacio Valdermoso, Palacio Peñaflo, Iglesia San Juan Bautista, Iglesia Santa Bárbara, Plaza de España, Estanque Romano, Miradores de Benamejil y de Peñaflo, Iglesia de San Francisco, Ayuntamiento, Monumento Virgen del Valle, Iglesia Santa María, Convento las Teresas, Palacio de Justicia, Palacio Cárdenas, Monasterio Santa Florentina, Mercado de Abastos y Casa Gremio de la Seda.

Es un edificio del S. XVIII con poca profundidad debió de ser remodelado en 1723 y en 1761, actualmente está en reparación. En julio del 1936 sufrió un incendio que destruyó su interior. Actualmente es propiedad del Ayuntamiento y se encuentra en la Lista Roja. En sus miradores aun conserva algunas pinturas, debió de estar pintado con motivos en sus muros, en la actualidad esta encalado.



Mirador de Benamejé

LIBRE
GRATIS

Otro edificio que posee también cuatro plantas con las tres superiores provistas de miradores con unas galerías con arcos abiertos para presenciar los actos en la plaza.



❶ Con una fachada más reducida que el anterior. ❷ Con una planta baja con soportales. ❸ Arcos de medio punto de ladrillos con columnas toscanas. ❹ En el antepecho culminado con pináculos en su parte central se encuentra el escudo heráldico del propietario, de apellido Bernuy.

Mandado construir en el S. XVIII por el marqués de Benamejé con cuatro plantas y que tiene esquina a la Avda. de Miguel Cervantes, sus galerías contaron igualmente con pinturas.

Continuamos hacia la fachada del Ayuntamiento que actualmente está en obras.



Ayuntamiento

LIBRE
GRATIS

En el frontal de la plaza el edificio de la casa consistorial ocupa toda su fachada, tiene planta en forma de U dos alturas cubierta su fachada principal con un alero sobre el que recorre un antepecho que en su parte central dispone de un reloj con el escudo con corona local y posee un campanille.



❶ Actualmente toda la fachada está cubierta por una lona ilustrada, por obras. ❷ Detalle del reloj y el escudo local.

ÉCIJA (I) Palacio de Almenara, Palacio Valdermoso, Palacio Peñafior, Iglesia San Juan Bautista, Iglesia Santa Bárbara, Plaza de España, Estanque Romano, Miradores de Benamejé y de Peñafior, Iglesia de San Francisco, Ayuntamiento, Monumento Virgen del Valle, Iglesia Santa María, Convento las Teresas, Palacio de Justicia, Palacio Cárdenas, Monasterio Santa Florentina, Mercado de Abastos y Casa Gremio de la Seda.

22



Misviajess



Construido en ladrillo y acabado en 1893. En la planta noble destacan sus tres balcones en su interior cuenta con la Sala Capitular con una techumbre del antiguo convento de Santo Domingo.

Desde la Plaza de España por el lateral dos dirigimos hacia el templo de Santa María.



❶ Biblioteca Municipal Tomás Beviá ❷ Cuenta con una artística portada barroca de piedra blanca labrada, perteneciente al edificio al palacio de los Pareja S. XVIII. ❸ Palacio que dispone de un patio cuadrangular con arquería, y cubierto con estructura transparente en la esquina dispone de un mirador con dobles arcos en sus caras. ❹ A continuación el monumento a la Virgen del Valle.

Tras el Ayuntamiento en la plazuela de Santa María se encuentra el monumento...



❶ Monumento realizado en mármol blanco a la Virgen del Valle ❷ La Virgen del Valle es la patrona con San Pablo de la ciudad. ❸ Se levanta en 1778 por el coronel Francisco Reinoso, y en 1868 se restaura a expensas de la condesa de Valverde e incorporado los cuatro faroles que lo iluminan. ❹ Se le conoce como Triunfo de la Virgen del Valle, se alza sobre una plataforma de planta cuadrada con balaustrada y su cuerpo triangular con formas barrocas donde en una nube de ángeles esta la patrona.

Plaza de Santa María, s/n



Iglesia de Santa María de la Asunción



La primitiva iglesia medieval de estilo gótico mudéjar (del S. XIII), que experimentó numerosas reformas durante los siglos XVI y XVII. Para ser sustituida por un nuevo templo en S. XVIII.

Este nuevo templo combina su estética los elementos del barroco tardío con otros del incipiente neoclasicismo.

Su construcción se efectuó entre los años 1758 y 1778 con algunas obras menores que se prolongaron hasta 1804.

Este templo nuevo siguió el proyecto trazado por Pedro de Silva.

ÉCIJA (I) Palacio de Almenara, Palacio Valdermoso, Palacio Peñaflor, Iglesia San Juan Bautista, Iglesia Santa Bárbara, Plaza de España, Estanque Romano, Miradores de Benamejé y de Peñaflor, Iglesia de San Francisco, Ayuntamiento, Monumento Virgen del Valle, Iglesia Santa María, Convento las Teresas, Palacio de Justicia, Palacio Cárdenas, Monasterio Santa Florentina, Mercado de Abastos y Casa Gremio de la Seda.

23



Misviajess





1 Torre de planta cuadrada 2 Su frontal abierto con balcones de piedra. 3 La iglesia vista desde el monumento a la Virgen del Valle. 4 Parte inferior de la torre con un retablo de azulejos al Santísimo Sacramento.

Posee dos portada la principal u la otra en el lado epistolar.



1 Los dos últimos cuerpos de la torre campanario. 2 Su portada barroca cobijada en este amplio arco de dos cuerpos diseñada por Antonio Matías. 3 El inferior con vano adintelado y a los lados pilastras sobre pedestales. Y se cierra con una puerta de caoba con clavos de bronce. 4 Y en el superior una hornacina avenerada con la talla de la Asunción.

Junto a la puerta principal, a la izquierda se erige la torre de clara inspiración de la Giralda de Sevilla, reformada tras el terremoto de Lisboa en 1755 que perdió el cuerpo de su campanario.



1 Croquis de la Iglesia de Santa María de la Asunción.

Hoy luce con una azulejería vistosa combinando los colores y con ladrillo y labores de cantería. Su portada principal cobijada en un arco de medio punto y cerrada con una reja.



❶ Preciosa puerta curvada con labores geométricas. ❷ Pila de taza tetra lobulada en mármol gris, bajos su borde unos gallones en bulto sobre unos gajos perfilados, y posee una lápida marrón con una cruz en relieve, se encuentra a la izquierda de la entrada por la puerta principal. ❸ La nave central desde los pies del templo. ❹ La pila opuesta en el lado epistolar.

El templo se compone de planta de cruz latina con tres naves que se cubren con bóvedas vaídas, crucero con cúpula semi-esférica con tambor sobre pechinas y su cabecera con un amplio presbiterio su capilla Mayor con bóveda de cañón con lunetos.



❶ Panorámica con las tres cabeceras del templo y el retablo de San José en el brazo derecho del crucero.

En el ábside se encuentra la sillería del coro del templo, que se encontraba en la antigua iglesia en el penúltimo tramo del templo. Esta realizada por Juan Mesa en caoba y borne en 1628 aunque ha tenido limpieza y restauraciones en 1684 y 1733 está compuesta por 25 sitiales a base de casetones con remates de crestería calada y copetes, en estilo manierista. En una galería esta su órgano del S. XVIII.



❶ Vista de la parte inferior del templo con el retablo de Jesús Cautivo, en el lado del Evangelio.

En la nave de la Epístola se encuentran las capillas Príncipe de los Apóstoles, la Alegoría del Dulce Nombre de Jesús, San José, Jesús entrando en Jerusalén, y Nuestra Madre y Señora de las Lágrimas, un Crucificado y San Lorenzo en esta con un retablo de la antigua iglesia mudéjar, sobre unos sepulcros de alabastro con sepulturas del S. XIV.



❶ Retablo de San Lorenzo en el primer tramo de la nave de la Epístola. ❷ Retablo de Cristo Crucificado. ❸ Nuestra Madre y Señora de las Lágrimas. ❹ Conjunto Jesús entrando en Jerusalén.



❶ Sepulchro de maestre Lorenzo Suárez de Figueroa, en alabastro y su esposa Teresa López de Córdoba. S. XV.



❶ Retablo de San José. ❷ Alegoría del Dulce Nombre de Jesús. ❸ Capilla de la Virgen del Rocío en la cabecera de la nave epistolar forma un conjunto del S. XVIII. ❹ Landa sepulchral en el panteón de los duques de Almenara Alta. Con el escudo nobiliario perfilado en negro y sin inscripciones. En el suelo delante de la capilla Mayor.



❶ Cúpula sobre tambor y pechinas. ❷ Con ocho gajos decorados con medallones sobre la vida de la Virgen ❸ Uno de los gajos. ❹ Posee cuatro pechinas con yeserías decoradas como esta.

En la capilla Mayor se encuentra el cuadro de la Virgen la Antigua de 1575 obra de Pedro Villegas Marmolejo.



❶ Con una cabecera con bastante profundidad donde se encuentra alojado el coro con 25 siales a los lados dos galerías, en un de ellas a la derecha está situado su órgano. ❷ Con un pequeño retablo con la Virgen de los Dolores?. ❸ Y sobre ella la Asunción sobre un grupo de ángeles a sus pies.

Nos trasladamos a la nave del Evangelio en ella tenemos las capillas de la Flagelación, Jesús Cautivo y la Virgen del Pilar además de la puerta al claustro y a la capilla Sacramental.



❶ Presbiterio, con el retablo y tras el mismo la sillería del coro, todo rodeado con una reja baja. ❷ Nave del Evangelio con su cabecera. ❸ Con un Calvario. ❹ Lauda sepulcral de los Caballeros Puebas, con un escudo.

Accedemos al claustro o patio donde se encuentra el Museo Parroquial.



❶ Pario de los naranjos. ❷ Una de sus galerías con diversas piezas. ❸ Cuerpo de mujer reutilizado. ❹ Lauda sepulcral de Cornelio Marcellus, D(ecimus) C CORNELIVS - D(ecimi)- F(iluis) - F(lavii) MARCELLVS = H(ic) - S(itus) - E(st) Procede del Salto del Ciervo. Época romana.

ÉCIJA (I) Palacio de Almenara, Palacio Valdermoso, Palacio Peñafior, Iglesia San Juan Bautista, Iglesia Santa Bárbara, Plaza de España, Estanque Romano, Miradores de Benamejé y de Peñafior, Iglesia de San Francisco, Ayuntamiento, Monumento Virgen del Valle, Iglesia Santa María, Convento las Teresas, Palacio de Justicia, Palacio Cárdenas, Monasterio Santa Florentina, Mercado de Abastos y Casa Gremio de la Seda.

Este museo se gestó gracias al arcipreste de la ciudad Francisco Domínguez Fernández que fue coleccionando las piezas del término de Écija, que le llegaban gracias a los vecinos. Y con el decreto del arzobispo de Sevilla Pedro Segura y Saéz el 19-12-1944.



1 Lauda sepulcral ó cipo sin inscripción 2 Conjunto de columna cabeza y varios capiteles. 3 Lauda sepulcral de Marcus Severus. Inscripción: M(arcus) – ANINIVS – ADGOVILV – S(everus) – OROUNDVS – AB – A QUIS – EX – GALIA – HIC – SITVS – EST. 4 m. 5 Lauda sepulcral de Lucio Marci. Inscripción: L(ucio).

Colección de restos prehistóricos y arqueológicos, iberos, romanos y árabes.



1 Trozo de cancel de época visigoda, en piedra caliza. 2 La parte posterior. 3 Patio empedrado de planta cuadrada con una fuente. 4 Lauda sepulcral de Manlia Patricia. Inscripción: D(iis) M(anibus) S(acrum) MANLIA – PATRICIA – ANNOR(um) XXXV. PIA – IN – SUI(S(ic) S(ite) E(st) S(it) T(ibi) T(erra) L(evis).

La Cabeza de Germánico es la pieza de mayor interés en esta colección arqueológica, es el magnífico retrato encontrado en 1949 en el Cortijo de Alhonz (no está a la vista)



1 Crismón de seis brazos patados con la P en el vertical superior y A a Alfa y Ω ω Omega entre los brazos cruzados (Ladrillo decorado con el crismón, de la provincia bética). 2 Lápida romana. 3 Lauda sepulcral de Manlia. Inscripción: D.M.S. MANLIA – PATRICIA – ANNOR – XXXV – PIA – IN – SUI(S) – H.S.TE. S.T.T. L. 4 Armario con diferentes piezas pequeñas.

El claustro de la iglesia fue, poco a poco, acumulando una serie de objetos arqueológicos de procedencia diversa que, en algunos casos, el párroco iba anotando en un libro de registro, hoy desaparecido.



1 Tabulas funerarias romanas. 2 Ánforas romanas. 3 Lauda sepulcral de Fructuoso, con corona de laurel y la cartela con la inscripción. Inscripción: D. M. S. CICI - NV - ____ VCT - VOI - VSA - NOI - XXXVII - IVS - IMS - V _____ TIERRA LEVIS. 4 Otra de las galerías del patio.

Salimos del patio para continuar con la visita por la nave del Evangelio.



1 Mosaico romano. 2 Campana del Rocío, partida por un rayo. 3 Retablo de Jesús Cautivo. 4 Altar Mayor de la capilla Sacramental.

La capilla Sacramental de planta rectangular de cuatro tramos con bóvedas de arista, esta adosada a esta nave del Evangelio con una amplia decoración en sus muros y arcos fajones con escenas.



1 Lauda sepulcral de J - Carmona Bareray. 2 Lauda sepulcral de Fernando de Anaya Regidor, con un escudo. 3 Retablo barroco de Jesús atado a la Columna 4 Capilla de ¿?.



1 Capilla Bautismal en el lado epistolar cerrada con una reja. 2 Pila bautismal de copa cuadrilobulada en mármol jaspeado sobre un fuste de sección cuadrada acampanado y con una alta basa también cuadrada. 3 Candelabro ante la capilla de la Virgen del Rocío. 4 Imagen del Sagrado corazón de Jesús.



1 Lateral del crucero. 2 Algunas de sus vidrieras. 3 La Aparición de la Virgen a Santiago en Zaragoza en el 2 de enero del año 40 cuando aún vivía. 4 Parte interior de la nave central. 5 Y el artístico cajón de sus puertas de entrada.

Y nos trasladamos al siguiente punto de visita aprovechando para ver algunos patios de las casas.



1 La mayoría de las casas están engalanadas con flores sus ventanas y balcones. 2 Detalle de un callejón igualmente con flores. 3 Uno de los patios en el trayecto. 4 Completando la decoración con loza decorada.

En la calle Conde nº 16



Este palacio que es del S. XIV perteneció al conde de Palma. Es un inmueble de estilo mudéjar.

La Comunidad de las Carmelitas descalzas que se había instalado en Écija y necesitaban un inmueble mas capa, lo alquilaron a la Marquesa de Almenara para instalarse en 1641. Y procedieron a construir su templo y algunas dependencias incorporándose en 1643.



❶ Lateral de este palacio convertido en convento. ❷ Sin espacios abiertos a esta calle del Conde. ❸ Y la puerta de piedra sillar.

En su interior quedan numerosos e importantes restos del antiguo palacio mudéjar de los condes, artesonados, yeserías, que se han mantenido al ser una institución de clausura.



Iglesia del Convento de San José



Este templo es una de las principales joyas de Écija, perteneció al convento de los Carmelitas Descalzos hasta la desamortización, en 1910 la Orden regreso al mismo hasta 1964



❶ Balcón cegado y ocupado con un mural pintado con una sencilla cruz de madera. ❷ Puerta del templo de medio punto con grandes dovelas lisa enmarcada en un alfiz decorado con hojarasca. ❸ Escudo ladeado coronado con águila en la parte derecha. Escudo de Portocarrero de la Vega. Primer conde de Palma. ❹ El escudo opuesto, de su esposa Sancha de Guzmán, hija de Garcilaso de la Vega.

Esta puerta procede del salón del horno alto del palacio.

Sobre el entablamento de su portada tres ventanas conopiales, en las dos más pequeñas laterales, su fondo pintado con el escudo de la Orden Descalzo. Y en la central mayor y su interior con crestería esta la pintura de San José con el Niño. En la parte superior hay unos tornos de cables marineros sobre cada ventana lateral y parte de las mismas discurren sobre la fachada y en el centro un ave un pelicano culminando con una imposta corrida a bolas bajo el alero del edificio.

Posee artesanados y yeserías mudéjares.



1 Parte superior de la portada, según foto Instituto Andaluz de Patrimonio Histórico <http://www.iaph.es/ecija/presentacion.html> 2 El pelicano que se pica el pecho para poder alimentar a su cría.

Iglesia de la Limpia Concepción de Nuestra Señora



1 Croquis del Templo de la Teresas.

Convento de San José ocupado por las Teresas, como se le conoce popularmente. Desde el año 2015 las carmelitas abanaron el convento tras casi cuatrocientos años de su presencia, pues la falta de vocaciones, han obligado a la 5 ó 6 monjas dejar estas instalaciones de casi 5.000m2.



1 Retablo Mayor de la iglesia. 2 Artesonado. 3 Artesonado. 4 Artesonado y yeserías. 5 Artesonado. Fotos interiores del convento. Del Instituto Andaluz de Patrimonio Histórico <http://www.iaph.es/ecija/presentacion.html>

Esperemos pueda ser reabierto al público para admirar sus artesanados y yeserías que dispone en las dependencias del convento.



❶ - ❷ - ❸ Otras instantáneas interiores. Del Instituto Andaluz de Patrimonio Histórico <http://www.iaph.es/ecija/presentacion.html>

A continuación en esta misma calle en el nº 31...



Iglesia de la Concepción (Hospitalito)



Este templo es lo que queda de la institución hospitalaria, construida en el S. XVI, posee una sola nave, en su cabecera dispone de un retablo de tres calles con la imagen de la Purísima, del último tercio del XVII con puertas laterales que dan a la sacristía, a los pies el coro sobre la puerta de entrada, y posee un púlpito barroco del XVIII de jaspe rojo y negro. No dispone de culto.

La cubierta presenta un alfarje mudéjar con laceria y piñas doradas de mocárabes, en su exterior su puerta de ladrillo de medio punto que sobre su entablamento una hornacina con la Virgen de la Concepción y sendos escudos heráldicos policromados a sus lados con remates piramidales del S. XVI, también se alza una espadaña del S. XVIII.



❶ El hastial del templo culminado con un frontis triangular y a su derecha una espadaña. ❷ Portada de estilo manierista en ladrillo. ❸ Bajo el entablamento se encuentra la fecha alusiva a la construcción hospitalaria.

Este hospital se fundó en el año 1592 por testamento de Juan Fernández Galindo de Rivera. Su horario de visitas es por la mañana, pero nos la encontramos cerrada.



❶ Cuerpo sobre la portada con hornacina y escudos que aún conservan restos de su policromía. ❷ En la hornacina la talla de piedra de Nuestra Señora de la Concepción. ❸ Artística España de un solo vano construida en el S. XVIII.

Y vamos a la calle de la Marquesa, nº 15.



Palacio de Justicia



Este es uno de los edificios que debe ser incluido en todas las visitas que se realicen a Écija, eso sí, entre semana pues los festivos está cerrado. Al ser la Administración de Justicia.



❶ Palacio de Justicia ecijano. ❷ Su exterior es más o menos como una construcción con balcones en la planta noble... ❸ Pero su interior es deslumbrante. Puerta de reja y paredes de mosaicos. ❹ Con un patio interior de planta cuadrada.

Este edificio perteneció a dos hermanas ecijanas, y es conocido popularmente como Palacio de las Tomasas por estar apodadas así.



❶ Imitando a los palacios árabes. ❷ Detalle del artesanado de las galerías de la planta baja de este patio. ❸ Con una decoración hasta el más mínimo detalle, con arcos de herradura en los arcos de sus galerías y los estucos decorativos en todos sus frentes. ❹ Detalle de una de las puertas de esta planta baja y que sus muros están decorados con un zócalo de azulejos.





❶ Su patio de planta cuadrada con dos pisos, la baja abierta con los arcos y la superior con dobles ventanas y un antepecho calado. ❷ La decoración de la cúpula de la escalera con los estucos policromados. ❸ Primer plano de una de sus dobles ventanas con mainel y las filigranas de su decoración.



❹ Frontal del patio con el acceso a la escalera. ❺ Esta arranca con doble tramo. ❻ Imagen del artesanado de esta galería y el fanal calado para su iluminación.

Presenta una exuberante decoración historicista inspirada en la Alhambra de Granada.



❶ En la escalera igualmente se complementa la decoración de sus yeserías con el empleo de los zócalos de azulejos. ❷ El conjunto de sus colores ofrece una escalera que llama poderosamente la atención, paredes, techos, herrajes, etc.. ❸ El último rellano de esta escalera.

Su construcción se realizó en los últimos años de la década de 1920 y principios de 1930, en la fachada sus vanos son adintelados con frontón, y la portada almohadillada con un balcón sobre su puerta. Todos los vanos con herrajes de hierro colado sevillano.



❶ La cúpula de la escalera con forma octogonal con mocárabes formando prismas yuxtapuestos y colgantes que parecen estalactitas. ❷ La combinación del blanco con sus azulejos verdes y blancos...y la arquería neo nazarita.

Todo su interior se estructura en torno a este patio



❶ Vista del patio con suelo de mármol formando rombos y con un fuente octogonal. ❷ Los faroles con una imitación perfecta y una Purísima en el paño frontal de la escalera. ❸ Detalle de estas lámparas doradas que contienen cristales de colores.

La azulejería proviene de Triana.



❶ Otra perspectiva del hueco de la escalera que también cuenta con amplios ventanales. ❷ Detalle del arco bajando las escaleras. ❸ Con decoración en un frontis y el calado de sus yeserías.

En suma es una atractiva construcción interior neo-mudéjar.



❶ Con una sencilla fuente de mármol. ❷ Muestra del calado y decoración del arco de la escalera. ❸ Imagen del artesanado del atrio de entrada con sus azulejos y el trabajo de forja de su puerta..

Es uno de los más admirados por los visitantes solo abierto los días laborables en horario de oficina.

En la misma calle está la Portada de los Carmelitas Descalzos del S. XVIII.



Iglesia de los Carmelitas Descalzos



❶ Lateral de esta portada del S. XVIII. ❷ Puerta adintelada profundamente decorada. ❸ Arquería de arcos rebajados de este patio del convento.

Antes del templo está el patio porticado que en un lateral posee una portada del S. XVIII de piedra blanca con la imagen de San José que formaba parte del convento que se fundó en 1591.



❶ Otra vista del patio ❷ Continuamos por la calle de la Marquesa y a más adelante se encuentra el templo. ❸ Espadaña de la antigua torre compuesta por dos cuerpos y tres vanos para sus campanas. ❹ Portada de este templo que se inauguró en 1614.

El templo es de nave única con planta de cruz latina y capillas a sus laterales, su nave se cubre con bóveda de cañón con lunetos, y cúpula sobre pechinas en el crucero, a los pies dispone de un magnífico órgano del S. XVIII.



❶ Portada barroca que en el segundo cuerpo dentro de la hornacina esta la Inmaculada. ❷ Ante el templo la barrera otorgada a Don Esteban Santos Peña en 2015. ❸ Su portada con dobles columnas sobre pódium, con un frontis triangular partido donde una hornacina de arco de medio punto se encuentra la talla de la Virgen y dos cabezitas de ángeles, coronada con un frontis curvo sobre parejas de columnas en sus lados. ❹ Lateral exterior del lado del Evangelio a la calle Secretario Amesto

Tuvo una transformación la iglesia a la que se le añadieron unas atractivas yeserías policromadas y doradas, más pinturas murales que le dan el estilo barroco y posee también varios retablos del mismo estilo. Es una obra del Siglo de Oro Ecijano.

Continuamos al estar cerrada por la calle Secretario Amesto y serpenteando hasta la calle Santa Florentina. Visita tras la misa dominical o con las guías concertadas.

   **Casa Palacio de Cárdenas y Prado Castellano** 

Esta casa de los S. XVI – XX que posee una amplia barrera, no es visitable su interior.



❶ Ante una amplia barrera con suelo de canto rodado y piedra blanca formados grande cuadros, se accede a la fachada de este palacio. ❷ Su portada realizada en piedra blanca con dos columnas toscanas a sus lados sobre pódium y sobre su entablamento con pináculos un balcón cuya puerta adintelada dispone de columnas jónicas con frontis curvo abierto donde se encuentra su escudo nobiliario con águila imperial y que sobre sale de su alero.. ❸ En esta fachada la planta noble cuenta con dos ventanas en marcadas en piedra con la imposta corrida que dispone,.

De grandes dimensiones la finca donde está construido, esta fachada principal realizada en piedra y ladrillo donde en su parte central dispone de una portada de dos cuerpos con balcón y el escudo heráldico sobre un frontis curvo en el dintel del mismo.

En su interior entre sus dependencias resalta el salón de los Trofeos.



❶ Escudo del palacio de cuatro cuarteles. ❷ Detalle de la reja y jardines que dispone en un lateral de su fachada. ❸ La calle de Santa Florentina con el palacio al fondo.



Iglesia de Santa Florentina

LIBRE
GRATIS

El convento está considerado como uno de los más antiguos de la localidad del que no queda nada, su claustro es del S. XVI de planta cuadrada de dos plantas con galerías abiertas de arcos de medio punto con columnas toscanas, y al S. XVIII corresponde el resto de las dependencias. Sacristía 1708, refectorio, iglesia 1714 y portada 1759.



❶ En este ángulo del convento de clausura dispone de su espadaña de dos vanos. ❷ Lateral del coro de clausura y de su puerta al templo en el lado epistolar. ❸ La espadaña vista desde la calle de su fachada principal. ❹ Parte posterior de la misma vista desde el callejón de las Zurcideras. Está decorada con arcos almohadillados y azulejos.

El templo es de una sola nave cubierta con artesanado a dos aguas y con un amplio presbiterio que esta elevado sobre gradas con cúpula de media naranja sobre pechinas.



❶ Su espadaña de dos pisos con tres y un vano mas superior para sus campanas. ❷ Esquina donde se alza la espadaña. ❸ Portada en piedra de estilo barroco, enmarcada por pares de columnas sobre pódium con decoración de mascarones. ❹ En la parte superior con un frontis curvo abierto con copetes y una hornacina con el emblema mariano más una leyenda, con la imagen de la Virgen del Rosario dentro de ella. Y la fecha de su cartela de 1759.

ÉCIJA (I) Palacio de Almenara, Palacio Valdermoso, Palacio Peñaflor, Iglesia San Juan Bautista, Iglesia Santa Bárbara, Plaza de España, Estanque Romano, Miradores de Benamejé y de Peñaflor, Iglesia de San Francisco, Ayuntamiento, Monumento Virgen del Valle, Iglesia Santa María, Convento las Teresas, Palacio de Justicia, Palacio Cárdenas, Monasterio Santa Florentina, Mercado de Abastos y Casa Gremio de la Seda.



Su retablo Mayor con columnas salomónicas de tres calles, dos pisos y banco del que no se conoce su autor, y fue dorado por artistas locales en 1724.



1 Pila agua bendita de taza plana casi circular con su exterior liso y encastrada en la pared con una lápida negra con una cruz sobre monte en el lateral, sostenida con un capitel y fuste de sección octogonal reutilizados, a la derecha de su puerta de entrada.
 2 El artesanado de la nave y la cúpula del presbiterio 3 Artesonado a dos aguas. 4 Con su maderas policromadas.

Santa Florentina nació en Écija.



1 m. 2 Retablo con tres registros: manifestador, hornacina con la Santa titular y el ático con un Calvario y dispone del escudo heráldico de la familia Saavedra. 3 En este templo esta la Santa Florentina 4 Composición del ático con el Calvario con las tres imágenes de bulto y el fondo pintado.

Su cúpula está decorada sus pechinas y gajos en la parte inferior de los mismos una inscripción de cuando se renovó esta capilla siendo priora Sor Isabel Tortolero y Oliva en 1714, mismo que el arco triunfal con el escudo de Santa Florentina.



1 Cuadros en el lateral derecho del presbiterio que posee una tribuna. 2 Cúpula del presbiterio. 3 En el frontal del arco que separa el presbiterio con la nave los escudos de de la Orden Dominica y de la Familia Saavedra?

En los laterales del presbiterio están los escudos de la familia Henestrosa (con dos lobos superpuestos)



❶ San Leandro obispo de Sevilla. † 600. ❷ San Fulgencio obispo de Écija en el 610. † 632. ❸ San Isidoro Arzobispo de Sevilla. † 636. Doctor de la Iglesia. ❹ San Hermenegildo rey y mártir de Sevilla.

Santa Florentina. † 633. Abadesa benedictina. Sus reliquias están en una urna de plata en el altar Mayor de la Catedral de Murcia. Fue la primera monja española. Todos ellos como sus padres y tres hermanos provienen de una familia de Santos.

Desde el presbiterio por el lado del Evangelio vamos ahora recorriendo sus retablos barrocos.



❶ Pulpito de Forja en este lateral. ❷ Retablo barroco de San Juan Bautista de Pedro Freyle de Guevara. ❸ Espacio central del retablo con la Visión de San Juan Evangelista en Patmos, a su derecha el árbol de Jese.



❶ Retablo lateral de Santo Domingo. ❷ Lateral de la Epístola desde la cabecera ❸ Imagen desde el centro del templo. ❹ Los laterales del templo esta cubiert0s con retablos con altar.

Posee un órgano de 1731, con la inscripción de su realización siendo abadesa Sor María de Saavedra y Pardo.

En la parte inferior del templo cuenta con coro alto y bajo. Esta parte es la de clausura de las monjas.



1 Retablo lateral con la Virgen del Rosario. 2 Retablo ¿? . 3 Parte baja del coro y espacio de clausura 4 Espacio para tomar la Eucaristía las monjas junto a la reja del coro bajo.



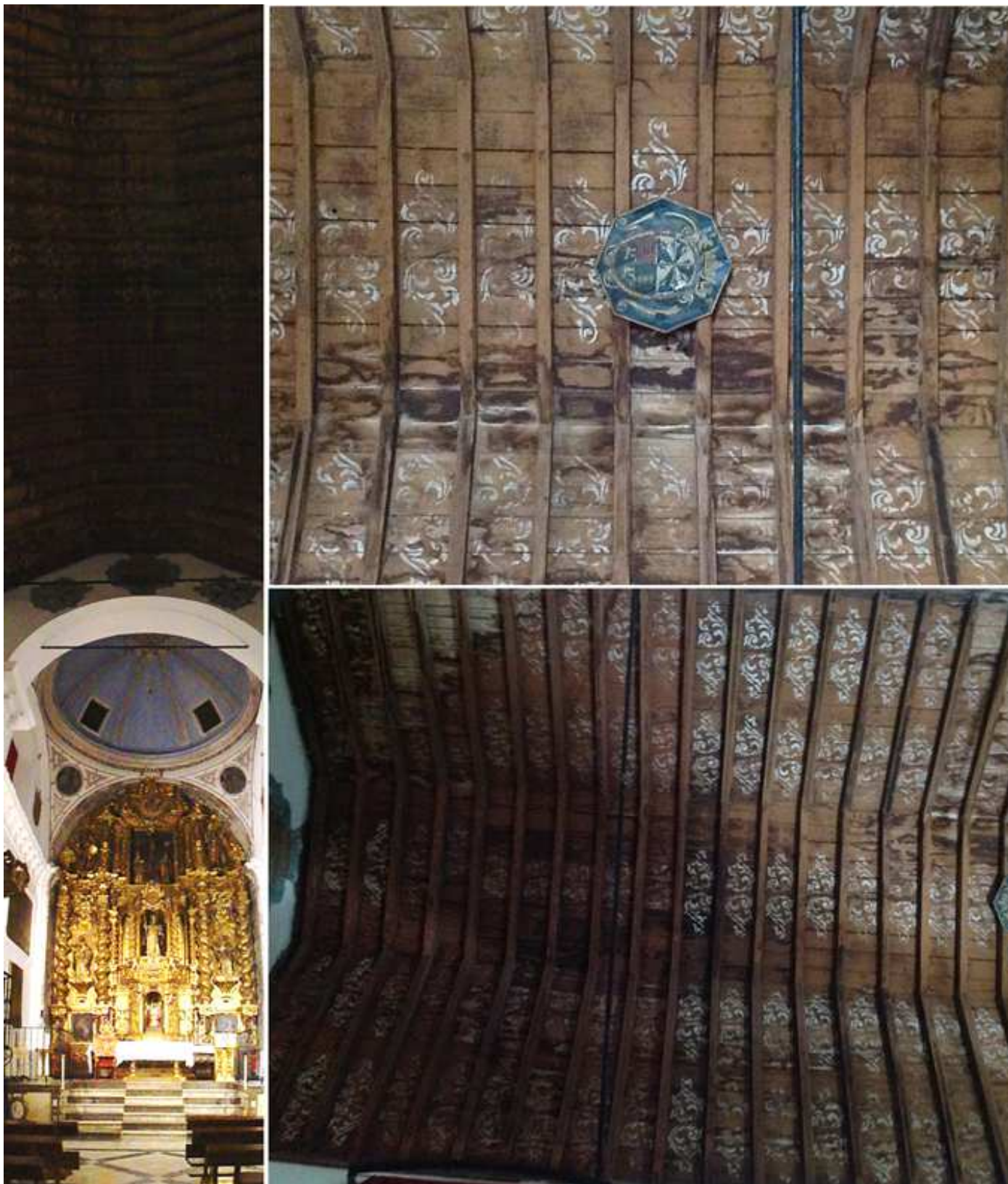
1 Este espacio está decorado con unos cuadros, entre los que están los santos dominicanos 2 Pequeño espacio que se abre para recibir la Eucaristía. 3 Cuadro con un Calvario sobre la reja del coro. 4 Detalle de esta parte baja del templo.

La parte interior de clausura con una sillería al fondo de la misma y con sus muros con una proliferación de cuadros y dos retablos, en el lateral derecho un pequeño balcón cobija su órgano.



1 Lateral izquierdo del coro. 2 Perspectiva de mismo con notable dimensión. 3 Lateral del mismo en su parte derecha y el balcón de su órgano.

La nave se cubre con un artesonado de madera, con una decoración ya casi borrosa de sus roleos y los efectos de la humedad y en la parte central un escudo de madera policromada de la orden.



❶ Imagen de las bóvedas del templo con el altar Mayor elevado con unas escaleras ❷ -. ❸ Dos imágenes del artesanado de la nave con los motivos de roleos blancos y perfilados en azul.

Finalizamos la visita, no sin pasar por el obrador del convento donde ofrecen una variada repostería y los famosos pasteles “marroquies”, según receta de la marquesa de Valdetorres de 1752.



❶ Esquina del callejón de las Zurcidoras con la calle Santa Florentina. ❷ Pequeña capilla mural. ❸ Puerta del convento de arco ligeramente apuntado con alfiz y realizado en ladrillo, en el nº 3 de esta calle. ❹ Entrada al obrador.



❶ Uno de los pasillos de entrada. ❷ - ❸ - ❹ Donde en sus paredes cuelgan cuadros de Santas y de una Virgen.

Retrocedemos por donde hemos venido y tomamos en la calle Secretario Armesto 2 está el Convento Concepcionistas Franciscanas, es de los S. XVI – XVIII. Conocido como de la Santísima Trinidad.



❶ Portada de su iglesia adintelada de estilo manierista con un frontón partido sobre sus pilastras. ❷ Al final de la calle se levanta sobre el convento este mirador con arcos de celosía. ❸ Espadaña de la iglesia. ❹ Entrada del convento..

Y continuamos por la calle la Morería a la calle Compañía, 6 donde se encuentra el...



Mercado de Abastos

LIBRE
GRATIS

Está ubicado en las instalaciones del antiguo convento de los jesuitas, muy amplio con más de 3000m2 Además de los productos de alimentación hay puestos de flores, perfumería y limpieza, etc.



1 Portada del Mercado. 2 Es una instalación de planta cuadrada con los puestos en su cuatro galerías. 3 Con productos variados con proliferación de los frescos



1 Con grandes galerías. 2 Y donde poder encontrar los productos locales. 3 Con una decoración donde predominan los arcos.

En la calle Mas y Prat, 3

 Casa de Gremio de la Seda 

Del S. XVIII con una bella balconada, cercana a la plaza. Ha sido recientemente restaurada.



1 Edificio de cuatro plantas construido en ladrillo. 2 Con un balcón y galerías pintadas con motivos vegetales. 3 Su portada adintelada es muy sencilla. Con un frontis abierto que esta el balcón, y sobre el dintel una inscripción del año 1782.

ÉCIJA (I) Palacio de Almenara, Palacio Valdermoso, Palacio Peñafior, Iglesia San Juan Bautista, Iglesia Santa Bárbara, Plaza de España, Estanque Romano, Miradores de Benamejé y de Peñafior, Iglesia de San Francisco, Ayuntamiento, Monumento Virgen del Valle, Iglesia Santa María, Convento las Teresas, Palacio de Justicia, Palacio Cárdenas, Monasterio Santa Florentina, Mercado de Abastos y Casa Gremio de la Seda.

El edificio consta de cuatro plantas y fue la sede corporativa del Gremio de la Seda, gremio que nos da la importancia que tuvo la manufactura de la misma en Écija.



❶ Dos grandes guardapolvos que sobresalen notablemente de la fachada en la parte central de su fachada. ❷ Su decoración dispone de un programa de elementos florales, rocallas junto con motivos vegetales y frutas.

De su fachada destacan la visera del balcón principal y sobre esta posee otra de características similares centrada en la galería superior, junto con la arquería de su galería superior en la cuarta planta. Y desde donde se podía presenciar los espectáculos de la plaza.



❶ Galería de la cuarta planta con arcos de medio punto con columnas, donde los interiores de los arcos y la visera que dispone el alero acanalada están completamente decoradas ❷ Los vanos esta cubiertos con persianas confeccionadas en esparto. ❸ Parte central del edificio. ❹ Esta calle como algunas otras de la localidad para combatir los rigores del sol esta entoldada.

El edificio fue rehabilitado en el año 2005.

Y damos por finalizada la estancia en Écija con la esperanza de tener la oportunidad de una nueva visita con detenimiento para continuar con otros monumentos notables: con el Alcázar, los restos Romanos, los palacios restantes, Iglesia de Santa Cruz, con notable sarcófago paleo-cristiano del S. V. la Iglesia de Santiago, del S. V, el edificio eclesiástico más interesante de la ciudad en estilo gótico mudéjar. Las Murallas. La Iglesia de San Gil, otro templo gótico – mudéjar del S. XV, etc, etc. Y sin olvidar el Museo Palacio de Benamejé, que en sus instalaciones se encuentra el Museo Arqueológico.

Bibliografía

- *Boletín Amigos de Écija. Actas del Patrimonio, 2016*
- *La Casa de Peñafior. Ramón Freire Gálvez, 2015*
- *Wikipedia.*

- *Varias Web, entre ellas la de Turismo Local.*
- *Y la colaboración de la Oficina de Turismo.*

También puedes encontrar en este blog:

- BENALMÁDENA PLAYA Torres de defensa, Castillo Bil Bil, Parque La Duquesa, Iglesia del Carmen, Playas, y Puerto Marina.

<https://misviajess.files.wordpress.com/2018/09/benalmc3a1dena-playa.pdf>

- MIJAS Plaza de Toros, Restos Muralla y el Castillo, Mirador de la Peña, Ermita Virgen de la Peña, Ayuntamiento, Antiguo Molino, Museo del Carromato de Miniaturas, Ermita del Calvario, Iglesia de la Inmaculada, Ermita San Sebastián, y la Casa Museo. <https://misviajess.files.wordpress.com/2018/10/mijas.pdf>

- NERJA. Iglesia de El Salvador, Balcón de Europa, y las Cuevas de Nerja.

<http://misviajess.files.wordpress.com/2013/03/nerja2.pdf>

- CARMONA (I) La Puerta de Córdoba, Iglesia de Santiago, Alcázar de Arriba, Iglesia de San Felipe, Iglesia de El Salvador, Iglesia Prioral de Santa María, Museo de Carmona, Convento de las Descalzas, e Iglesia de San Blas.

<https://misviajess.files.wordpress.com/2017/04/carmona-i.pdf>

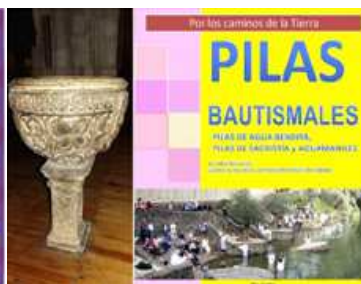
Espero te sea de utilidad esta información.



Y si tu afición son los Viajes y el Románico, aquí podrás encontrar interesantes informaciones:



<http://crismonen.wordpress.com/>



<http://loscaminosdelatierra.wordpress.com/>



<http://estelases.wordpress.com/>



<http://misellos.wordpress.com/>

ÉCIJA (I) Palacio de Almenara, Palacio Valdermoso, Palacio Peñaflor, Iglesia San Juan Bautista, Iglesia Santa Bárbara, Plaza de España, Estanque Romano, Miradores de Benamejé y de Peñaflor, Iglesia de San Francisco, Ayuntamiento, Monumento Virgen del Valle, Iglesia Santa María, Convento las Teresas, Palacio de Justicia, Palacio Cárdenas, Monasterio Santa Florentina, Mercado de Abastos y Casa Gremio de la Seda.



<http://losgigantesycabezudos.wordpress.com/>



<http://sepulcrode.wordpress.com/>



<http://lascatedrales.wordpress.com/>



<https://castillode.wordpress.com/>



<http://loscaminosdelatierra.wordpress.com/>



<https://loscaminosdesantiago.files.wordpress.com/2012/02/tus-foto-del-camino2.pdf>



<http://loscaminosdesantiago.wordpress.com/>



<http://misviajess.wordpress.com/>



<https://museode.wordpress.com/>



<https://loscaminosdesantiago.wordpress.com/los-caminos-y-el-romanico/>



<https://loscaminosdesantiago.wordpress.com/los-caminos-y-el-romanico/>



<https://loscaminosdesantiago.wordpress.com/los-caminos-y-el-romanico/>



<http://virgenesromanicas.wordpress.com/>



<http://elrománicoen.wordpress.com/>



<http://elrománicoeu.wordpress.com/>



<http://relojesdesolen.wordpress.com/>

ÉCIJA (I) Palacio de Almenara, Palacio Valdermoso, Palacio Peñafior, Iglesia San Juan Bautista, Iglesia Santa Bárbara, Plaza de España, Estanque Romano, Miradores de Benamejé y de Peñafior, Iglesia de San Francisco, Ayuntamiento, Monumento Virgen del Valle, Iglesia Santa María, Convento las Teresas, Palacio de Justicia, Palacio Cárdenas, Monasterio Santa Florentina, Mercado de Abastos y Casa Gremio de la Seda.