

SILVES



Castillo, Murallas, Catedral, Museo de Arqueología, y recorrido por la ciudad.

24-4-2018

Localidad que fue la más importante del antiguo reino árabe del Algarve. Coronando Silves esta su castillo de piedra rojiza, es uno de los más bellos del periodo islámico de Portugal que el rey Don Sancho I conquistó a los moros en 1189 y la perdió en 1191 ante los Almohades. Durante la dominación musulmana, la ciudad de Silves fue conocida como Xelb, Xilb al-Shilb.



<http://misviajess.wordpress.com/>



Croquis ubicación Silves.




Datos para organizarse con anticipación al viaje:

-  Ayuntamiento de Silves, Plaza de la Ciudad | Silves 8300-117  282 440 800 assembleia.municipal@cm-silves.pt  silves.pt  Latitud: 37° 11' 20.391" N / 8° 26' 23.902" O
-  Puente río Arade, N-124 -- 8300-126 Silves  9   Latitud: 37° 11' 13.135" N / 8° 26' 19.095" O
-  Cruz de Portugal, Cruce Rúa Cementerio- N-124 -- 8300-126 Silves,  9   Latitud: 37° 11' 39.929" N / 8° 25' 56.306" O
-  Castelo de Silves, Rúa do Castelo 8300-117 Silves  (+351) 282 445 624 282440837 castelo@cm-silves.pt
-  3,90 € incluida la entrada al Museo de Arqueología.  Diario de 9 a 17,30/19h.  Latitud: 37° 11' 26.206" N / 8° 26' 16.544" O
-  Se Catedral, c/ Rúa da Sé – 8300-140 Silves  282 442 472   1€  lunes a viernes de 9 a 13h y

de 14 a 18h. Sábados de 9 a 13h.  **Latitud:37° 11' 24.114" N / 8° 26' 19.634" O**

-  **Iglesia da Misericórdia, Rúa da Sé 8300-140 Silves**  :282442844    **Latitud:37° 11' 24.152" N / 8° 26' 20.513" O**
-  **Museo de Arqueológico, c/ Rúa da Porta de Loulé, 14 – 8300-139 Silves**  282 444 832 | 282 440 800 |  museu.municipal@cm-silves.pt   3,90€ con el Museo Arqueológico  de 10 a 18h. Diario.  **Latitud:37° 11' 24.152" N / 8° 26' 20.513" O**
-  **Puerta de Loulé, Rúa 25 de Abril– Silves,**    24 h.  **Latitud:37° 11' 19,838" N / 8° 26' 21.113" O**
-  **Casa de la Cultura Islámica Largo da República, Jardim Cancela de Abreu- Silves**  282 440 895  
-  **Visitas concertadas**  **37°11'23,00 " N / 8°26'50,28 ' O**
-  **Oficina de Turismo, Posto de Turismo Plaza del Ayuntamiento 8300-117**  +351 282 09 89 27
-  **Oficina de Turismo de Silves – AETR Estrada Nacional 124 8300-SP - 184 Silves**  282 442 255/910 762 385

turismo.silves@turismodoalgarve.pt <http://www.visitalgarve.pt>  **Latitud:37° 11' 20.391" N / 8° 26' 23.902" O**

    **Silves**

Silves es un municipio del distrito de Faro, provincia y región de Algarve, en Portugal. Y se extiende desde la sierra hasta el mar. Su historia se remonta a unos 3000 años fue habitada por fenicios, cartagineses y posteriormente por los romanos y los árabes. La ciudad se desparrama desde la colina al rio Arade.



1 Panorámica de Silves.

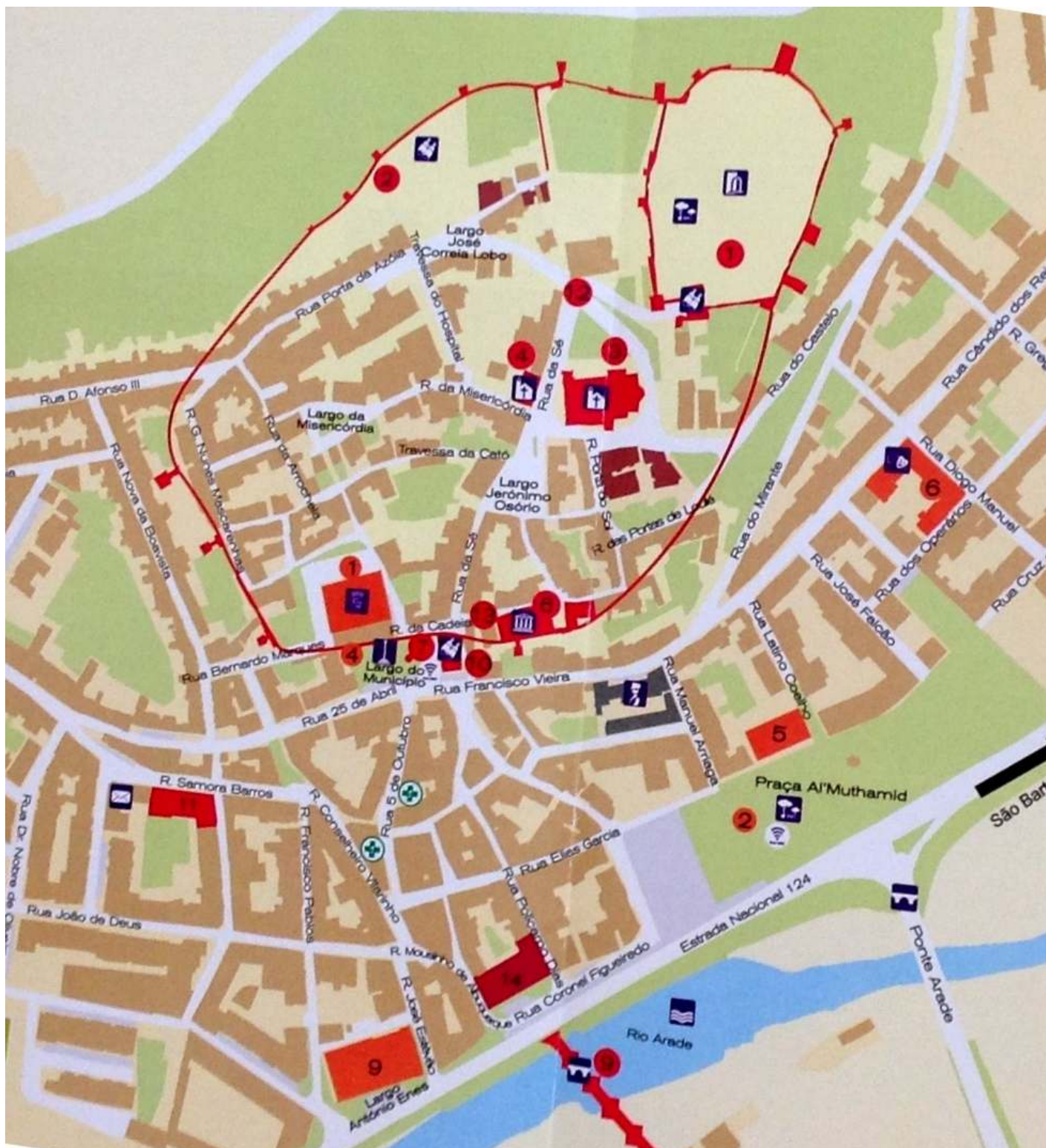


1 Entrada en Silves. 2 Monumento a Al- Mutamid. En la plaza del mismo nombre. Al-Mutamid fue uno de los poetas más importantes de al-Andalus. En la misma hay un mural que exhibe fragmentos de su poema la evocación a Silves.

Silves capital del arte almohade, a pesar de estar situada en un eje crucial en la ruta que, partiendo de Sevilla, unía la costa algarvía de una punta a otra, Silves solo alcanzó protagonismo a partir del S. XII.

De un enclave secundario llegó a convertirse en una ciudad notable, hasta el punto que, durante un breve período, fue la verdadera capital de sur del Garb,

Actualmente es la capital de Algarve con una población aproximada de 34.000 habitantes en el municipio. Fue la sede episcopal de esta región hasta 1580, que paso a ser Faro.



Plano de la ciudad.

Tras entrar el Silves y por la ribera del rio Arade y dejar el Mercado Municipal de Silves a nuestra izquierda de la N-124 y a la altura de la calle Largo Cel. Figueiredo, se encuentra el puente....



Puente Romano

LIBRE
GRATIS

Tiene el apelativo de “romano” pero es posible que existiera alguno en la calzada romana en aquella época. Este se levanto en el S. XV, en 1473 ya se había concluido su construcción.



❶ En la avenida que bordea la ribera del rio Arade.



❶ El puente actual tiene cinco arcos entre sus tajamares, a la izquierda existía otro ojo que al realizar la avenida por la que transitamos se eliminó.

Proseguimos por esta avenida y tras rebasar el segundo puente llegamos a una rotonda en esta misma N-124



La Cruz de Portugal

LIBRE
GRATIS

Este crucero que se encuentra entre las calles Rúa del Cementerio, junto a la rotonda con la N-124, es de finales del S. XV o principios del XVI, es de un estilo gótico florido. En su parte frontal está representado un Cristo crucificado y en la posterior una Piedad.



❶ Cobijada bajo este pórtico o porche a cuatro aguas, en este cruce de caminos. ❷ Es una cruz con sus brazos festoneados . en esta parte esta la Piedad, sosteniendo en sus brazos a su hijo Jesucristo. ❸ Anverso del crucero con Cristo Crucificado. ❹ El crucero sobre un estrado.

Esta es una cruz de las más bellas que posee el país vecino del arte gótico florido, en el cruce hacia San Bartolomé de Messines (también ha tenido otras ubicaciones). Y que poseía una altura notable más de la que posee en la actualidad.

Esta esculpida en piedra caliza sumamente blanca aunque algunas partes amarillean por los elementos atmosféricos, la humedad y la erosión, de la que no se sabe nada del propósito de su ubicación y procedencia. Sobre el análisis de la piedra, no es propia de la región de Algarve.

Bajo la cruz hay un regruessamiento de la columna con unos arcos y dos figuras adosadas que están muy erosionadas, la cruz se encuentra labrada con relieves de tallos vegetales en fragmentos que se entrelazan, a los pies en su basa hay una fecha de 1824, posiblemente de algún traslado.



1 La cruz por su piedra mantiene una blancura calcárea. 2 Otra imagen con la parte de la Piedad. 3 Junto a la Cruz hay unos jardines junto a la N-124 representado a un campesino con dos mulos cargados de cortezas de corcho.

Desde este lugar seguimos con el coche por la Rúa do Cemitério, hasta la rúa do Castelo que nos ira subiendo la calle hasta llegar a la parte posterior de la catedral. (no dejar de aparcar a la mínima posibilidad, pues la zona no dispone de muchas plazas, aunque hay un parquin en Largo José Correia Lobo con Rúa do Saco)

Castillo

Castillo de origen almohade que posteriormente tuvo reformas cristianas, por el que se accede por una puerta alojada entre dos torreones de planta cuadrada, ocupa una superficie de unos 12.000 m² dispone en su perímetro de once torres dos de ellas albarranas.



1 La línea o silueta del castillo sobre la localidad de Silves. 2 Murallas desde la Rúa del Cementerio. 3 Por la carretera que asciende al castillo. Importante está muy limitado el aparcamiento en la zona próxima al castillo.

Su construcción es a base de piedras irregulares de color rojizo, cascotes y argamasa.



❶ Última rampa de acceso ❷ Una de las esquinas del castillo. ❸ Y al fondo los torreones con la puerta de acceso.

Sobresalen cuatro de sus torres: cuatro torres: la del Centro, la de las Mujeres (por haber servido de cárcel de mujeres), la del Homenaje, también conocida por el nombre de Aben-Afan) y la del Secreto (donde se metían a los presos incomunicados).



❶ Su entrada entre dos torreones de planta cuadrada. ❷ A la entrada una escultura de bronce del rey Sancho I que representa la toma de la fortaleza. ❸ Puerta de entrada. ❹ De medio punto con un arco de medio punto con dovelas lisas.

Esta es la puerta principal orientada hacia la medina con doble puerta, y había otra salida más pequeña orientada al norte que daba al exterior, conocida como la puerta de La Traición.



❶ Bóveda con lucernarios en la sala comprendida entre la puerta de entrada exterior y la interior del castillo. ❷ Es una sala muy amplia con bóveda de cañón apuntado. ❸ En el lateral izquierdo según se entra esta la recepción con una pequeña sala expositiva. ❹ Maqueta con el perímetro del castillo donde se aprecia el área excavada, las cisternas y silos que poseía.

Tras sacar los billetes con la visita incluida del Museo Arqueológico y tomar algunos folletos, emprendemos la visita interior del castillo.



❶ Parte opuesta de la maqueta. ❷ Bonita celosía de forja en uno de sus arcos de esta estancia interior junto a la puerta. ❸ Construcción junto a la puerta donde está la recepción y una pequeña exposición.

Todo el interior del castillo es visitable.



❶ Línea de la muralla con sus almenas abiertas por las aberturas de las saeteras.

La parte arqueológica visitable se encuentra alojada al este donde están los palacios almohades que están junto a la muralla.



❶ Panorámica con los basamentos de las construcciones en las que se han efectuado las excavaciones junto al palacio.



❶ Murallas cubiertas por la vegetación. ❷ Conjunto de las dos torres y la construcción que rodea la puerta de entrada. ❸ Sector de los baños con sus canalizaciones y letrinas.

Y llegamos a la zona del palacio principal, ante el mismo están los restos de los complejos de los baños y la zona de la recepción.

El palacio Almohade fue fundado en e S. XII y en la centuria siguiente ampliado y remodelado. Realizado por el último rey musulmán Ali ben Yusuf y su heredero Emir Sir (1128-1139).



❶ El palacio constaba de dos plantas con un espacio público y otro privado que se articulaban a sendos patios cuadrados ❷ Basamentos tras las excavaciones. ❸ Esta zona pertenecía al área privada del palacio.

Los espacios del palacio comenzaban con un corredor que daba acceso al vestíbulo y a partir de allí dos puertas descentradas penetraba en un patio, con una zona porticada, con tres arcos geminados con columnas, profusamente decorados con estucos. Continuaba con un pórtico ofreciendo un arco doble también ornado con estucos incisos y pintados que daba a una alcoba donde se recibían las visitas.

A partir del patio también tenía acceso a la casa de baños, con jardín, que poseía una canal para recoger las aguas pluviales, a partir de allí estaban los diversos departamentos: sala, cocina, despensa, complejo de baños. Etc.



❶ Reconstrucción de unos arcos del palacio. ❷ Uno de los patios. ❸ La zona pública contaba con un patio que estaba y se comunicaba con la torre.

Colindantes están los antiguos aljibes que sus bóvedas exteriores están pintadas de granate, y que actualmente en su interior hay una exposición sobre los Lincec.



❶ Disponía de tres cisternas siendo la más grande esta que vamos a visitar ❷ Su interior alberga una exposición sobre el Lincec Ibérico. ❸ Con algunas maquetas.

Este aljibe facilitaba el agua a la ciudadela y a la ciudad hasta poco tiempo, tiene una capacidad de un millón trescientos mil litros para abastecer a 12.000 personas durante un año.



1 Exposición mediante paneles gráficos. 2 Dispone de seis pilares centrales que sostienen sus bóvedas de cañón. 3 Centro de reproducción de Lince Ibérico.



1 Bóvedas exteriores de los aljibes. 2 Accedemos a la muralla para recorrerla por su paseo de ronda. 3 Y tomar distintas vistas de Silves desde esta perspectiva.



1 Desde cualquier parte de la muralla se divisa a los pies la ciudad. 2 Toda la muralla en este lado dispone de un gran desnivel del terreno. 3 Algunas torres (cuatro) tuvieron alteraciones en los S. XIV y XV y presentan salas abovedadas y puertas góticas. Murallas de la zona norte.



1 Las bóvedas del aljibe principal. 2 Puerta de acceso a uno de los torreones. 3 Donde se encuentra una exposición fotográfica.

En una de sus torres se exponen los objetos fruto de las excavaciones realizadas desde 1984 donde se encuentran diversas muestras desde el S. VIII hasta el XIII.



❶ Fotos retrospectivas sobre el castillo. ❷ Su ventana con una gran abocinamiento con derrame interior. ❸ Puerta de acceso a esta sala.

En su vitrinas se exponen objetos de loza y cerámica, restos de estucos, algún capitel, cuentas y adornos personales, puntas de flechas y ballestas, etc.



❶ Entramos en la torre frente al palacio donde están las piezas procedentes de las excavaciones. ❷ Vitrinas con los objetos expuestos. ❸ Otras más pequeñas.

En los últimos años del siglo pasado y principios del presente, se ha realizado campañas arqueológicas, que han aportado elementos de los objetos y edificaciones del periodo califal.



❶ Capitel, mármol S. XIII. ❷ Estuco de cal y arena S. XIII. ❸ A fondo: Arcarí de cal y arena S. XIII. Cuenco cerámica S. XIII, y otro Cuenco cerámica blanca S. XIII.

Además de estos objetos, en el Museo Municipal Arqueológico, se muestran más piezas y entre ellas: cerámica del Periodo Omíada S. VIII-IX. Placa Apotropaica almohade, los objetos del Período Califal en el S. X, objetos del Periodo Almohade S. XIII, etc.



❶ Jarra, Lucerna, Balsamario, Lamparilla. S. XII-XIII ❷ Búcaro, Cántaro, y Cuenco cerámica S. XII y XIII. ❸ Trípode y Jarra cerámica S. XIII.



❶ Cuenco cerámica decorada S. XIII. ❷ Jarra cerámica S. XIII. ❸ Ánforas, cerámica S. XIII ❹ Jarra, piezas de hueso, Frascos de vidrio, etc. S. XIII.



❶ Puntas de Flecha, Balas de piedra, punta de puñal, etc. S. XIII. ❷ Basamentos de las construcciones junto al palacio. ❸ Paseo de ronda que en algunos tramos posee algunas escaleras.



❶ Panorámica con las bóvedas del aljibe en primer plano

En las últimas excavaciones se ha localizado la residencia del alcaide del castillo, el infante Don Enrique.



❶ Otro de los torreones. ❷ Este en concreto es una torre albarrana. ❸ Otra de las torres albarranas, está unida por un arco.

En uno de sus ángulos del interior del castillo dispone de unos estanques y jardines.



❶ Todo el contorno del castillo es visitable por su paseo de ronda. ❷ La rotonda con una fuente central. ❸ En su pavimento se puede leer Silves.



❶ Vista con el fondo de la torre de la catedral. ❷ Un estaque sobre una construcción de servicios. ❸ Esta parte del castillo esta ajardinada.



❶ El espacio ajardinado. ❷ Que dispones de algunas esculturas. ❸ Que esta junto a uno de los muros del castillo.



❶ Panorámica de esta parte interior del castillo con un gran rotonda ajardinada.

Y recorriendo el camino de ronda llegamos al torreón(es) que están sobre la puerta principal.



❷ El paseo de ronda hacia el torreón sobre la puerta de entrada. ❸ Interior de la sala superior del torreón. ❹ La puerta vista desde uno de los torreones que la rodean.

Con lo que concluimos todo el recorrido perimetral de sus murallas. Finalizando su visita.



❺ Uno de los torreones exteriores. ❻ Desde el paseo de ronda, la zona de las excavaciones. ❽ Esta es la zona donde existió el palacio musulmán.



❿ Torre albarana unida por un arco a la muralla. ⓫ Otra imagen de esta torre frontal, y los dos torreones laterales.

Tras concluir la visita del castillo, bajamos por la calle Largo José Correia Lobo.



① Mansión de esta calle que dispone en uno de sus ángulos un porche porticado junto al jardín. ② Con la construcción típica de sus umbrales de piedra y el resto de sus fachadas encaladas. ③ Hornacina con una imagen en la primera planta.

A continuación esta la iglesia de la Misericordia del S. XVI en esta misma calle, frente a la catedral.



Iglesia de la Misericordia

LIBRE
GRATIS

Fue donada por D. Joao II a la reina Leonor en 1491, para el servicio de Casa de Misericordia.



① Una escalinata a los dos lados de la puerta. ② Su interior es de una sola nave y destaca en su cabecera el retablo manierista. ③ Lateral con el portan manuelino y dos ventanas con derrame exterior.

En el muro lateral frente a la catedral destaca su ventana manuelina.



① Ventana manuelina. ② - ③ Caras labradas en la parte central de su arco. ④ Detalle de uno de los capiteles laterales con sendas caras. ⑤ Detalle de la decoración esculpida sobre la misma.

Junto al catillo y frente a esta iglesia está la catedral R. da Sé, 8300-140 Silves



La catedral fue edificada en el S. XII (hasta el S. XVIII), y predomina la piedra rojiza (gres de Silves) en la construcción, en la portada y en su ábside, el resto esta encalado. Levantada en 1189 sobre la antigua mezquita, que fue reconstruida tras la reconquista en 1249.



❶ Fachada principal donde se aprecia que una de sus torres está inacabada. ❷ Cubierta con las redes de la empresa que efectúa las obras. ❸ Y su torre del lado epistolar terminada.

Su construcción gótica ha sufrido modificaciones a lo largo de los siglos, además varios terremotos la han afectado y está aún sin concluir. En el S. XVII después del terremoto de Lisboa en 1755 los cambios ya fueron en estilo barroco.



❶ Lateral izquierdo de la portada. ❷ Y su lado derecho. ❸ Capitel con una cara y dos piñas a sus lados. ❹ Capiteles y jamba del lado izquierdo decorados con hojas.



❶ Grupo de columnas y capiteles decorados con distintos motivos vegetales en el lado izquierdo de la portada. en sus ángulos externos se intuye el poseer alguna carita, hoy totalmente erosionada y perdidas ❷ En el lado puesto con el mismo criterio decorativo y muy erosionados los cápteles más exteriores.

La parte central de su portada realizada en piedra sillar con arco apuntado y cinco arquivoltas en degradación mas su guardapolvo, que descansan sobre imposta corridas y capiteles mayormente decorados con motivos vegetales, sobre la misma dispone de un alero con once canecillos decorados.



❶ La torre de planta cuadrada con su campanario. ❷ Lateral epistolar con la puerta del Sol.. ❸ Portal barroco – rococó de 1781. Esta zona esta elevada para salvar el desnivel del terreno. ❹ Ventanal en el lado exterior del brazo del crucero de esta lateral.

Su exterior del crucero y ábside se manifiesta con unos ventanales góticos.



❶ Ventanal de arco apuntado del crucero. ❷ Su interior con dos arcos trilobulados, y una celosía calada cuadrada sobre los mismos. Con dos arquivoltas con capiteles de hojas. ❸ Lateral con el brazo del crucero. ❹ Bajo su alero unos capiteles que conforman arcos cóncavos y en el frontal del contrafuerte la figura de un animal, posiblemente un perro.

Este templo está encuadrado dentro de la estética del monasterio de Batalha, y de este periodo cuatrocentista gótico perviven sus cabecera y el transepto.



❶ Detalle de los canecillos de la cabecera epistolar y su gárgola. ❷ Otra gárgola en el brazo del crucero. ❸ Los ábsides de la cabecera el epistolar y el central. ❹ Ventana del ábside de doble arco y un óculo sobre ellos, en la parte superior se aprecian las almenas que poseía el templo.

Sus tres cabeceras se encuentran si lucir con la piedra sillar a la vista característica de esta zona, las laterales posee el testero recto y cada una abierta con una ventana. La central es poligonal con tres ventanas y más alta que las laterales con una línea de almenas sobre su alero.



❶ Parte superior de la ventana del ábside del lado de la Epístola con dos arcos apuntados y un óculo polilobulado, dispone de de dos arquivoltas baquetonadas con capiteles y columnas. ❷ El ábside central y el de lado del Evangelio. ❸ Este ábside del Evangelio está abierto con una ventana.

Bajo los aleros una serie de canecillos lisos y el ábside central con contrafuertes en todos sus ángulos.



❶ Alero y gárgola de la cabecera del lateral del Evangelio. ❷ Una de las ventanas del ábside central. ❸ Y la parte superior de la cabecera central, en los remates de los contrafuertes hay en cada una representación animal.

El templo y la zona colindante se encuentran ambos totalmente renovados.



❶ El templo visto desde el castillo. ❷ El brazo del crucero abierto con una estrecha ventana. ❸ Lateral exterior del lado del Evangelio.

Después de recorrer el templo por su exterior entramos por la sacristía que esta adosada al brazo del crucero epistolar.

Su interior tiene planta de cruz latina, con amplios brazos del crucero, y su cabecera poligonal con sendos ábsides de cabecera recta. Dispone de tres naves siendo más ancha la central.



1 Frontal de la sacristía con las cajoneras para los objetos y ropas religiosas. 2 Pila aguamanil de sacristía en piedra horizontal muy estrecha y con su frente decorado con azulejos y un grifo. 3 Pila de agua bendita en mármol crema con su interior y exterior con gallones con forma de concha, en la pared de la sacristía. 4 Artesonado de madera en la sacristía.



1 Croquis de la catedral, elaborado con el plano tomado en el cartel informativo.

Y de la sacristía se accede a la puerta epistolar por dentro del templo y recorreremos su triple cabecera, siendo las de las naves laterales de testero recto, y poligonal de tres paños la central.



1 A ambos lados sendos espacios de medio punto. 2 El de la derecha con la talla de un santo. 3 Parte central de la cabecera que se comunica con las dos laterales. 4 Detalle de la agrupación de columnas.

En la cabecera de la nave de la Epístola, tenemos la capilla del Santísimo Sacramento, y comenzamos a ver las laudas sepulcrales que posee este templo. Entre laudas y arcas funerarias hay repartidas treinta y siete.

Esta primera capilla es la del Santísimo Sacramento, es de dos tramos con bóvedas apuntadas y en las que en ellas aun se conservan algunas pinturas y con un arco se comunica con la cabecera.



❶ Capilla del Santísimo Sacramento, que se comunica con la capilla Mayor. ❷ Bóveda con restos de pinturas. ❸ Altar con el Sagrario. ❹ Lauda sepulcral de Egas Monis Teles en la parte superior dispone de un escudo heráldico †1581.



❶ Arco de medio punto con dos arquivoltas baquetonadas que descansan sobre una imposta corrida con tres capiteles y columnas y da paso a la capilla Mayor desde el ábside epistolar. ❷ Bóveda de Crucería simple en crucero de este lado. ❸ Grupo de columnas y capiteles de ábside epistolar con la nave central. ❹ Capiteles del ábside con motivos vegetales y caras humanas.

El ábside y el crucero tienen bóvedas ojivales, es el templo más destacado del gótico en el Algarve.



❶ Panorámica desde el centro del templo con uno de los retablos barrocos que posee en el lateral Epistolar



❶ Y desde el lateral del Evangelio con un retablo de un Calvario.

Ante la capilla Mayor se encuentran tres tumbas entre las numerosas que posee el templo, son las del noble Vicente Rapazo Viegas, la del Rey Juan II (D. João II) y en 1499 en presencia del rey Manuel I, sus restos fueron exhumados y trasladados al Monasterio de Batalha, y la tercera a la derecha de Fernando Coutinho, obispo de Silves.



❶ Talla de la Virgen de la Concepción en el altar Mayor. ❷ Los tres sepulcros ante la cabecera. ❸ Landa sepulcral de Fernando Coutinho, obispo de Silves.



❶ Landa sepulcral del Rey Juan II (D. João II). ❷ Landa sepulcral del noble Vicente Rapazo Viegas. ❸ Landa sepulcral de ¿? ❹ Landa sepulcral con un escudo heráldico.



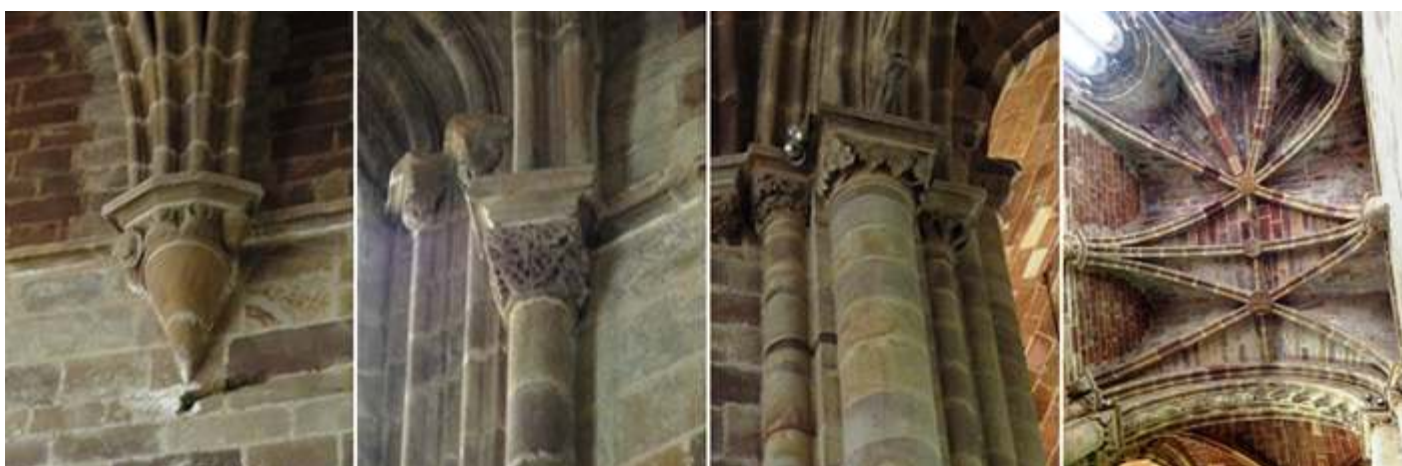
❶ Parte central del crucero. ❷ Capilla Mayor. ❸ Esta cuenta con tres grandes ventanales con bóveda de crucería. ❹ Arco triunfal y los nervios de la parte central del crucero.

Continuamos por el crucero, esta es la parte más interesante en cuanto a su factura constructiva.



❶ Al fondo la capilla del Santísimo Sacramento cabecera del ábside epistolar ❷ Presbiterio y lateral con la Epístola. ❸ Detalle del altar mayor desde el ábside del Evangelio. ❹ En este ábside se encuentra la capilla de Señor Jesús de los Pasos.

Capilla del Señor de los Pasos. Imagen de gran devoción entre las gentes de Silves. El Señor Jesús de los Pasos, sorprende por su expresión y por todos los pormenores representativos de un cuerpo en relación con el dolor.



❶ Ménsula de los nervios del presbiterio. ❷ Columna y capitel en la parte posterior del ábside con las ventanas. ❸ Agrupación de columnas en el arco triunfal con decoración de hojas vegetales. ❹ Detalle de la bóveda de la capilla Mayor y su arco con crestería.

Recorremos la nave del Evangelio, hacia la parte inferior del templo donde se abren las Capillas con la Piedad y el baptisterio.



❶ La nave central desde el altar Mayor cubierta con artesanado de madera. ❷ La nave del Evangelio. ❸ Y el retablo con el Calvario.

Tumularia (Sepulcros). Habiendo nacido como Casa - Madre de la Iglesia algarvia, sería de esperar que muchos de los nobles y clérigos de Algarve se quisieran hacerse enterrar en esta Sede, buscando así ganar el Cielo, quedando cerca de la iglesia.



❶ Cabecera del crucero del lado del Evangelio con dos arcosolios. ❷ Sepulcro con tapa y sobre la misma un báculo. ❸ Lauda sepulcral de ¿?



❶ Pila agua bendita de forma hexagonal troncocónica con su borde labrado con un bocel pronunciado y su base igualmente decorada en forma piramidal, está en la capilla bautismal ❷ Lienzo de Santa Bárbara del S. XVIII ❸ Capilla de la Virgen de Fátima. Esta capilla y una réplica en estuco del retablo del Señor Jesús. Su última designación, fue altar de la Señora de la Piedad. ❹ Lienzo con San José con el Niño del S. XVIII.

A continuación en la primera capilla a los pies del la nave del Evangelio está el baptisterio, con dos pilas bautismales.



❶ A los pies la capilla del baptisterio. ❷ Con una arco apuntado. ❸ Pila bautismal de forma octogonal con dos departamentos en su interior y sus facetas acanaladas sobre un fuste octogonal que descansa en una basa del mismo formato, alojada en la capilla bautismal en la nave del Evangelio. ❹ Pila bautismal en forma de fuente de mármol, con un recipiente sobre la columna central que posee cuatro orificios que caía el agua sobre una pila plana cuyo borde tiene forma de pétalos u su parte inferior de la taza esta gallonada, sustentada con un fuste con forma de bulbo y una alta basa octogonal, está en la capilla del baptisterio.

La primera capilla que tiene la nave de la Epístola es la Capilla funeraria de Juan del Rego y Gastón de la Isla. Esta está bajo la torre campanario de la derecha.



❶ Nave del Evangelio desde los pies del templo, igual que la central cubierta con artesanado de madera. ❷ El lateral de la Epístola con la puerta principal cubierta con un cortinaje. ❸ Capilla funeraria de los Rego.

Nos encontramos en la Capella de João do Rego, instituida por el mismo, en el año 1486. João do Rego fue Juez de las Sisas de Alvar de Silves. Almojarife de Rives. Alcalde de Alvar y Caballero de la Casa del Infante D. Henrique, habiendo dejado un enorme patrimonio a la Catedral de Silves. Su tumba es la de la derecha.

La tumba de la izquierda pertenece al yerno de João del Rego. Gastón de isla. Este personaje importante fue procurador de Silves en el Tribunal de Lisboa. Falleció en 1452



❶ Interior de la capilla funeraria con las tumbas dentro de arcosolios. ❷ Talla de La virgen en madera policromada. S. ¿?. ❸ Sepulcro de João do Rego †1452 y su mujer Beatriz de Guzmán. Es el situado a la derecha.

Gastão da Ilha y João do Rego, fueron los principales administradores en el S. XV de la ciudad.



❶ Sepulcro de João del Rego y su mujer Violante Gil ❷ Lauda sepulcral de ¿?. ❸ Capilla de las Ánimas. ❹ En 1718 esta capilla fue remodelada, en ático del retablo esta la imagen de San Miguel Arcángel.

Tras la capilla de las Ánimas se encuentra la capilla de los Obispos que aloja a ambos lados de la mismo sendos sepulcros dentro de unos arcosolios, una de sus puertas da a la sacristía, y la de enfrente a una capilla particular (cerrada)



❶ Lateral epistolar con la capilla de los Obispos y tras la cortina la Puerta del Sol. ❷ Puerta que da a la sacristía con la talla de la Virgen. ❸ Pila agua bendita de piedra en forma de concha tanto en su exterior como interior encastrada a la entrada a la derecha por la puerta del Sol. ❹ Pila agua bendita en forma de concha su exterior e interior encastrada en la parte izquierda a la entrada por la puerta del Sol.



❶ Sepulcro de un Obispo. ❷ Puerta de la capilla de los Obispos que accede a una capilla particular. ❸ Sepulcro del obispo Joao Gramaxo 1516. ❹ Retablo de los Evangelistas, barroco con tres calles en las laterales esta los lienzos con los evangelistas. Y en el ático el Padre Eterno.

Capilla de los Evangelistas. Posee este nombre pues en los laterales del retablo se encontraban pintados los cuatro evangelistas y con sus respectivos tetramorfos el Ángel para San Mateo, el León para San Juan San Marcos, el Tauro para San Lucas y el Águila para San Juan.



❶ En la hornacina central está la talla de san Vicente patrón de de la Diócesis de Algarve❷ Imagen del templo desde los pies. ❸ Pila agua bendita semicircular en forma de concha en mármol jaspeado y encastrada en la pared sobre una ménsula a la derecha de la puerta principal. ❹ Pila agua bendita semicircular en forma de concha en mármol jaspeado y encastrada en la pared sobre una ménsula a la izquierda de la puerta principal.

Incluyo los últimos sepulcros y laudas fotografiados, antes de concluir la visita. He intentado establecer contacto para poder tener información más precisa de las laudas y sepulcros sin éxito.



1 Arcosolio con un sepulcro que lleva un báculo en su tapa y otro en el frontal. 2 Lada sepulcral de ¿?. 3 Lada sepulcral de ¿?. 4 Lada sepulcral de ¿?.

Ahora nos olvidamos del coche y por la travesía de las Puertas de bajamos paseando hasta su puerta. Esta parte de la ciudad con sus calles empedradas y con distintos grados de pendiente.



Este museo que fue inaugurado en 1990. Está construido alrededor de una soberbia cisterna almohade de los siglos XII y XIII descubierta en la secuencia de excavaciones arqueológicas realizadas durante los años ochenta. Ahora catalogado como Monumento Nacional, la cisterna del pozo es el punto focal de la colección del Museo y de su discurso expositivo.



1 Rótulo direcciones en la esquina de la calle Puerta de Loulé. 2 Rótulo en cerámica. 3 Tiene escaleras y rampa su entrada. 4 Puerta de ingreso.



1 Zona de entrada. 2 Lápida sin información. 3 Pilastra S. XVI con varios motivos esculpidos como una cara y un cáliz entre otros. 4 Menhir arenisca rosada, neolítico/calcolítico.

Esencialmente, el museo también incorpora una de las murallas con las almenas de la ciudad, que también data de la época almohade, por lo que el edificio está diseñado para funcionar no solo como un museo que exhibe colecciones, sino también como un patrimonio islámico de Portugal.



❶ Área de excavaciones en la localidad. ❷ Rascador de Areias de Alcantariha, neolítico. Pala, Cerro das Cabeças, Silves neolítico final y Fragmento de Piedra de molino, de Vilarinha, Silves neolítico ❸ Cuatro hachas de área urbana de Silves. Neolítico.



❶ Vaso cerámica, neolítico y fragmento de vaso de Vala, Silves, neolítico antiguo. ❷ Piedra de molino, neolítico. ❸ Raspadores, paleolítico, y Núcleos del paleolítico, varios yacimientos.

Los objetos exhibidos son, en su mayor parte, fruto de excavaciones realizadas dentro de la ciudad y en todo el país, comprenden colecciones de las siguientes épocas (establecidas en orden cronológico desde el más antiguo).



❶ Candil del Arrabal Oriental S. XII-XIII, Hueso perforado, Arrabal Oriental S. XII-XIII, Vaso de Almedina de Silves S. XII-XIII y Tintero de Almedina de Silves S. XII-XIII ❷ Bétilo - Benagaia ❸ Menhir neolítico final de Areia das Almas. ❹ Menhir neolítico final de Areia das Almas.

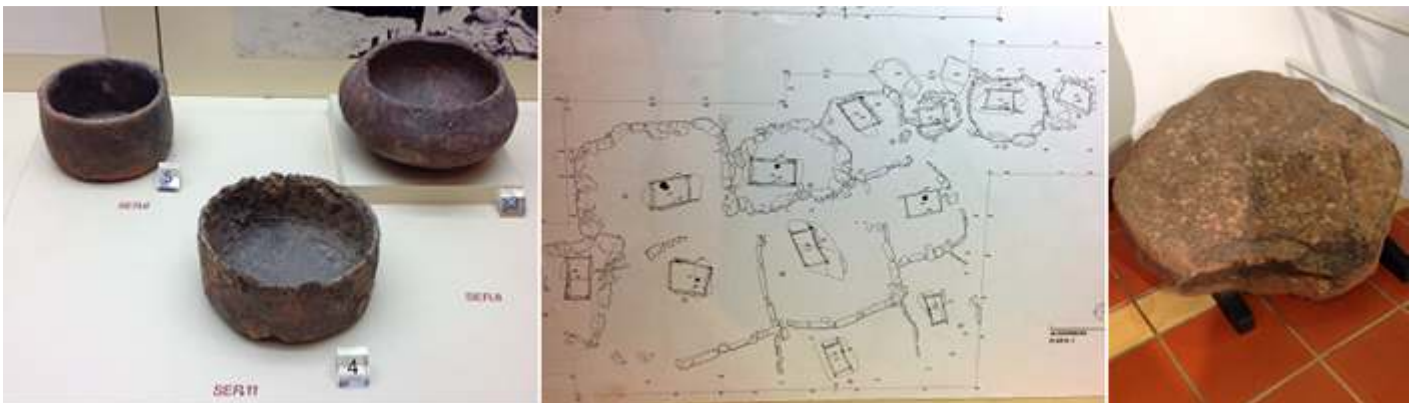
El período paleolítico, el período neolítico, el período calcolítico, (edad del cobre), la edad del bronce, la edad del hierro, el período romano y, no solo por su gran cantidad, sino también por su excepcional calidad, piezas de la época medieval, con énfasis en los

períodos musulmanes: omeyas, califal, taifa, almorávide y almohade, del siglo VIII al siglo XIII (la mayoría, de hecho, se originaron en el período almohade durante los siglos XII-XIII) , que dan testimonio de la riqueza e importancia de la ciudad durante ese tiempo.



1 Menhir, neolítico final, de Caramujeira. 2 Estelas Funerarias, necrópolis Passadeiras y Alfarrobeira. 3 Estela ¿? . 4 Taza y Florero, edad de bronce. II milenio a. C. Necrópolis de Alfarrobeira. San Bartolomé de Messines procede de la sepultura nº 7

De la Edad de Bronce, procedentes de necrópolis con ajuares funerarios.



1 Taza, Taza carenada y taza. Edad de bronce II milenio a. C. Necrópolis de Alfarrobeira. San Bartolomé de Messines proceden de las sepulturas nº 6, 8, y 11. 2 Gráfico con la necrópolis de Alfarrobeira. 3 Objeto sin información del mismo.

Continuamos con objetos de la edad de Hierro, donde son importantes los monolitos funerarios de esta época.



1 Lápida epigrafiada, edad del hierro. S. Maryinho – São Marcos da Serra. 2 Estela funeraria, Cómoros da Portela. S. VIII-VI a.C. 3 Estela funeraria, fragmento Edad de Hierro S. VI a.C. 4 Estela epigrafiada, fragmento S. VIII-VII a.C.

La construcción del museo se efectuó sobre una residencia del S. XIX donde se descubrió una importante cisterna almohade que data del S. XII- XIII y que dispone de una profundidad de 20m, y dotada con una escalera helicoidal.



❶ Estela epigrafiada, fragmento, procedente del yacimiento de Benaciata. Edad de hierro. S. VIII-VII a.C. ❷ Fragmento de Vajilla, cerámica. Edad de hierro. S. VIII-VII a.C. Fragmento de ánfora fenicia, cerámica de Rocha Branca. Edad de hierro. S. VIII-VII a.C. y Elemento de xorca. Silves. ❸ Antiguas Escrituras Mediterráneas Edad de Hierro S, VIII-VI a.C., Plato cerámica Rocha Branca, Edad de Hierro S. VIII-VI. A.C. Antiguas Escrituras Mediterráneas Edad de Hierro S, VIII-VI a.C., y Plato cerámica Rocha Branca, Edad de Hierro S. VIII-VI. ❹ Esfinge de Mon Funerario. S. VI. A.C. (Helénica).

Las excavaciones realizadas en Rocha Branca (cerro de la Roca Blanca), aporta sobre los orígenes de la Villa de Silves.



❶ Platos y fragmentos de vajillas, Edad de Hierro S. VII a.C. Rocha Branca. ❷ Fragmentos de ánforas, Edad de Hierro S. V-II a.C. Rocha Branca. ❸ Fragmentos y cerámica de Rocha Branca Edad de Hierro S. V-II a. C.



❶ Cuentas de vidrio, Edad de Hierro S. V-II a.C. y Amphoriskos, cerámica Edad de Hierro S. V-II a.C. ❷ Cossoiro, Marfil y cerámica Edad de Hierro S. V-II Rocha Branca. ❸ Elemento de Fíbula, pasadores, pendiente, y anillo. ❹ Ánforas cartaginesas S. II-I a.C. Rocha Branca y plato S. V-II a.C. de Rocha Branca.

A continuación comenzamos con las vitrinas con objetos de las excavaciones del periodo romano.

Como curiosidad, los grandes ventanales nos muestran unos tramos de la muralla, que luego se puede apreciar también desde la terraza superior del museo.



1 Base de estatua a Júpiter S. II-III San Bartolomeu de Messines. 2 Ánfora fragmentada 3 Cerámica de San Bartolomeu de Messines, y diversos objetos. 4 Urna Romana, Chumbo. Período romano S. II.



1 Placa cedida al Museo de Loulé. 2 Cubierta de Tumbas, Castillo, S. II. 3 Capitel de la Catedral, inicios S. III. 4 Capitel visigodo?

Las siguientes vitrinas nos muestran la Alta Edad Media



1 Diversas piezas de cerámica S. V-VII de Silves y el área a de influencia Imperio romano en el S. VI. 2 Fragmento de cántaro S. V-VII, Silves. Tetera. S. V-VII, Silves. Y fragmento de borde de ánfora. S. V-VII, Silves. 3 Tetera, borde de un ánfora y fragmento de fuente. S. V-VII. Silves.

Período Omíada S. VIII al IX, la conquista de la lusitania se produjo en 714.



1 Imposta visigoda?. 2 Lucernas, cerámica Periodo Omíada S. VIII-IX, Castillo de Silves. 3 Fechas significativas del Periodo Omíada.



❶ Cacerola, bucaro y fragmento de borde de cacerola. S. V-VII. Silves. ❷ Diversas piezas del Período Omíada como cacerolas, cuencos, tapes, etc. del Período Omíada S. VIII-IX del Castillo de Silves. ❸ Área de influencia del Período Omíada y su extensión.

Silb fue el nombre dado a la ciudad de Silves, durante el dominio musulmán.



❶ Cacerolas, plato Período Omíada S. VIII-IX. ❷ En el centro del edificio, pues el mismo se ha construido preservando esta cisterna medieval. ❸ Imagen de esta parte central del museo con la cisterna en primer plano.



❶ Placa Apotropaica, almohade S. X Silves. ❷ Dolio, (jarrón) del Castillo de Silves S. X. ❸ Vitrina con objetos del Período Omíada S. VIII mayormente.



❶ Cacerola y lamparilla. Período Omíada S. VIII. Silves. ❷ Moneda Abd-Al-Rahamán I Período Omíada S. VIII-IX Serras, Algez. ❸ Fragmentos de fuentes decoradas. Período Omíada. S. VIII. Silves. ❹ Lucernas, cerámica Período Omíada S. VIII-IX Silves.

Las siguientes vitrinas nos muestran los objetos del Período Califal en el S. X



❶ Búcaros, cerámica Período Omíada S. VIII-IX y S. VIII. ❷ Tambor y Fuente, cerámica Período Omíada S. VIII y VIII-IX. Silves.
❸ Capitel período Califal S. X.



❶ Vitrina del Período Califal con diferentes piezas de cerámica. ❷ Platos Período Califal S. X. y fragmento de placa ornamental, marfil. Período Califal S. X. ❸ Lucernas período Califal S. X.

Ahora nos acercamos al aljibe, que se descende por una escalera helicoidal que lo rodea y por sus aberturas se accede al agua según la altura de esta.



❶ Escaleras que rodean el pozo. ❷ Por las que se accede para tomar el agua. ❸ A lo largo de la escalera hay unas ventanas de medio punto para acceder a sacar el agua. ❹ Según la altura del agua hay que bajar más o menos.

Está realizado con cantería este pozo – cisterna de origen islámico del S. XI-XII único de este tipo en Portugal, dispone de una profundidad de 18m y tiene una anchura de 2,5m. La construcción existente del S. XVI, fue cubierto y construida la casa sobre el mismo. Y continuamos la visita con sus vitrinas...



❶ Boca del pozo por su parte superior. ❷ Jarra con tape. Fragmento de Taza. Jarros. Periodo Califal S. XI.. ❸ Vitrina con diferentes objetos realizados en hueso Periodo Califal S, X.



❶ Varios objetos de vidrio. Periodo Almohade S. XIII. ❷ Conjunto de piezas de cerámica. ❸ Alcatraz (2) Periodo Almohade S. XIII de Horta Grande, Fragmento de plato carenado. Periodo Almohade S. XIII, y Fragmento de Talla. Periodo Almohade S. XIII. ❹ Pieza de cerámica troncocónica con decoración.



❶ Maqueta del Pozo-Cisterna. Finales S. II o inicios del XIII. ❷ Brocal de pozo almohade. ❸ Parte posterior del mismo. ❹ Lápida funeraria, mármol de Abu Muhammad. S.XIII (1227) Inscripción: "En el nombre de Dios, el Clemente, el Misericordioso, bendiga a Dios a Muhammad ya su familia, ordenó la construcción de esta torre el emir [... hijo de Abu Yacub], hijo del califa, emir de los creyentes, Abu Muhammad Abd al-Mu'min Ibn Ali - que Dios acepte sus buenas obras y le perdone las malas! Y esto, en el mes de Ramadán el respetable del año de 624. "

Comenzamos con los objetos y piezas correspondientes al S. XVII.
Los bienes proporcionados de la Casa de Puerta de Loulé que han sido objeto de las excavaciones arqueológicas efectuadas.



❶ Capitel S. XII de la calle Largo da Sé. Silves. ❷ Baza de una columna S. XVI, de área urbana de Silves. ❸ Capitel del S. XVI del área urbana de Silves. ❹ Elemento constructivo de la catedral de Silves.



❶ Objetos de las excavaciones de la casa de la rúa Porta de Loulé. ❷ Losa ovalada con un relieve y sin información. ❸ Landa sepulcral de la necrópolis al norte de la Catedral de Silves. Constituida por dos bloques de arenisca roja. Presenta en la cabecera cruz de barras de brazos curvos, definidos a compás, que sobrepasa, un círculo, por debajo de la cual se perfilan cuatro líneas dispuestas horizontalmente. En el bloque inferior muestra pedestal, compuesto por dos peldaños asentados en un rectángulo, con una composición de triángulos invertidos atravesados por una línea. Si. XII-XIV(¿)

Objetos de las excavaciones del Castillo y de la Catedral de Silves.



❶ Testimonios de las conquistas de Silves. Bolas de Catapultas, Puntas de Flechas, etc. ❷ Restos humanos. ❸ Distritos capiteles.



❶ Elementos de capiteles. Periodo Portugués S. XIII-XIV del Castillo de Silves. ❷ Cacerola y elementos de capiteles. Periodo Portugués. S. XIII-XIV Castillo de Silves.

El Siglo XV, con objetos cotidianos en los hogares de esta época.



❶ Cerámica del hogar del S. XV. ❷ Distintos utensilios de la cocina en cerámica. ❸ Monedas de cuatro yacimientos del S. XV.



❶ Un amplio muestrario de objetos que existían en las cocinas portuguesas. ❷ Objetos de los siglos XV-XVI. Del pozo cisterna. ❸ Objetos mayoritarios de cerámica y metal para el fuego.



❶ Cerámica decorada de las excavaciones de la casa de la Puerta de Loulé del S. XVII. ❷ Centro de la sala con la escalera a la planta superior. ❸ Vista de esta parte del museo.



❶ Capitel de mármol del S. XII de la casa A del Castillo de Silves. Fragmento de celosía y arco apuntado polilobulado. ❷ Recreación de la ubicación del Capitel. ❸ Vitrina en la última planta y tras ella la salida para poder ver las partes de la muralla que están en la parte posterior del Museo.

Concluimos la visita del museo y aprovechamos de sus instalaciones para apreciar los lienzos próximos de la muralla junto al mismo museo.



Murallas

LIBRE
GRATIS

Las murallas tenían un amplio perímetro que rodeaba la ciudad, hasta el castillo, incluso debió de tener varias líneas que protegían la medina y el área residencial. Actualmente solo quedan algunos restos de las mismas diseminados.



1 Croquis del perímetro de las murallas usando un folleto turístico de Silves.

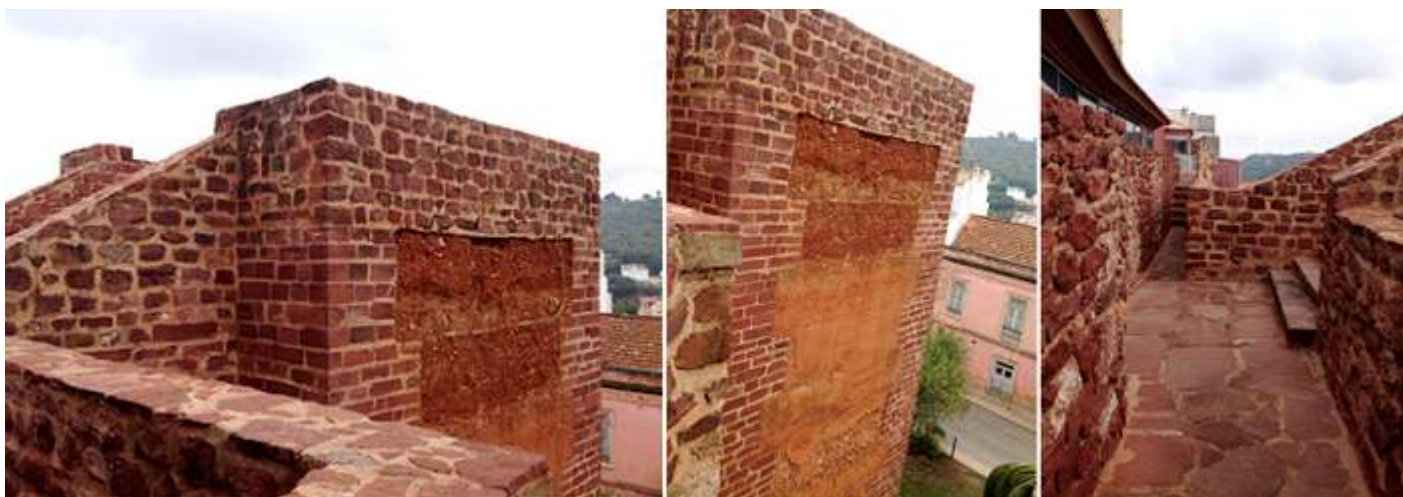
Estas murallas tenían cuatro puertas diseminadas en sus muros y algunos torreones, de sus puertas solo queda actualmente la Puerta de la Ciudad construida en el S. XII ó XIII.



1 Espacio de la muralla frente a la Cámara Municipal. 2 Vista de la muralla desde un torreón en la parte posterior del Museo. 3 Seguimos en la parte posterior del museo.

Estos lienzos están contruidos con la piedra típica local de arenisca roja y argamasa (arcilla, arenilla, grava y cal).

Esta parte está muy conservada y restaurada, incluso nos encontramos que en la Puerta de Loulé (también llamada puerta de la ciudad), no se puede acceder por ella al estar acometiendo obras en la misma.



1 Uno de los torreones ó torre albarrana al estar prolongado de la muralla. 2 También podemos apreciar el empleo del tapial con el barro o la arcilla en parte de sus muros. 3 Este tramo de murallas posee su paseo de ronda.



1 - 2 Acceso a uno de sus torreones 3 de planta rectangular. Y al fondo se aprecia la última planta del Museo de Silves.

Tras esta rápida observación de las murallas, nos dirigimos Largo do Municipio, que lo tenemos al lado del Museo.



Ayuntamiento

LIBRE
CRATB

El Ayuntamiento o Cámara Municipal, es un edificio de planta rectangular de tres plantas con cubierta a cuatro aguas, sobre la parte interior de los porches dispone de una amplia terraza o calle que se accede a su puerta principal.



1 Edificio de la Cámara Municipal de Silves desde la calle 25 de Abril. 2 Fachada del edificio desde la rúa de Cadeia. 3 Puerta principal desde esta amplia terraza.

Es un edificio de principios del siglo pasado.



❶ Fachada ante la calle Bernardo Marques con un estilo clasicista sin grande elementos decorativos. ❷ Puerta de acceso de medio punto. ❸ Frontis superior de su fachada principal con un reloj.

Tras observar desde esta plataforma de la fachada principal del ayuntamiento, descendemos por unas escaleras a una plaza ajardinada que da a la Rúa 25 de Abril.



❶ Escaleras a la plaza inferior. ❷ La cámara Municipal tiene en este porche porticado algunos servicios. ❸ Y la Oficina de Turismo.

En esta placita que cuenta con un quisco y una amplio estanque ajardinado, y en sus laterales varias terrazas de establecimientos de hostelería.



❶ Pequeña fuente esculpida. ❷ Estanque con la fuente y la puerta de Loulé al fondo. ❸ Vista de la parte opuesta con el quisco.

  **Puerta de la Loulé** 

Es una puerta de recodo que posee una torre albarrana, adosada a la muralla de la que solo queda la parte que esta junto al Museo Arqueológico. Su parte interior es con una puerta de medio punto, que da al pasaje que alberga el arco que une la torre albarrana con la muralla, y que esta hace las labores defensivas de la puerta, posee una planta sobre su arco, con un espacio de servicios locales ¿Creo?



❶ Tras los jardines la Torre albarrana que alberga la puerta. ❷ Bajo este arco que une la torre se encuentra una diminuta puerta.
❸ - ❹ Dos imágenes de la torre que tiene ventanas abiertas en su planta superior.



❶ Puerta que tiene en su vertical la rúa de la catedral. ❷ Otra instantánea de la puerta actualmente vallada por obras. ❸ Escaleras que bajan de la calle la Puerta de Loulé y de la rúa de la Catedral a la plaza ajardinada. ❹ Estructura de la torre albarrana vista desde el Museo Arqueológico.

Tras un pequeño descanso en uno de sus cafés, reemprendemos la ruta por sus calles más pintorescas y animadas, y con algunas muestras significativas de su construcción



❶ Edificio en la Rúa Samora Barros. ❷ Es una construcción de 1907 que a los que pregunte nadie me dio razón de que era o fue.
❸ Parte central del mismo y en su frontis ostenta una corona volada.

Bajamos por sus empedradas calles por la Rúa 5 de Octubre, con construcciones de principios de siglo con diferentes tonalidades en su fachadas y animadas por el público y sus establecimientos y terrazas al aire libre.

Todo ello acompañado por este clima benigno y suave en el Algarve,



❶ Calle con un resto de murallas. ❷ Marisquería Casa Velha, nº 13 Rúa 25 de Abril ❸ Esquina con la calle 5 de Octubre.

Hay que dejar constancia que no es una localidad masificada por el turismo, si no todo lo contrario y muy acogedora.



❶ Esquina con la rúa 5 de Octubre y la de Elías García. ❷ Placita en la unión de estas calles. ❸ Rúa de João de Deus. ❹ Las terrazas de esta animada calle de Joao de Deus.

Y tras descender hasta la Rúa José Estevão, y dejando a mano derecha el Mercado Municipal salimos a la N-124 o Largo Cel. Figueiro, y junto al Puente Romano.



❶ El pavimento de sus calles mayormente con los adoquines de color blanco. ❷ Otro tramo de la calle João de Deus. ❸ El puente romano desde la esquina de la Rúa José Estevão

Nos quedo por falta de tiempo además de estar cerrada esta casa cultural neo-morisca.

Casa de la Cultura Islámica LIBRE GRATIS

Es un conjunto de edificios de planta baja construidos en art-nouveau en 1914 para el uso de Matadero Municipal.

Tras un proyecto de recuperación del arquitecto José Alberto Alegría, donde se promocionan los actos culturales, particularmente la cultura islámica y la mediterránea, en sus salas, e incluso conciertos he leído en alguna reseña.

Pero intuyo que no es un espacio muy visitado,



📍 Edificio principal con el color de las piedras de Silves y sus ventanas con arcos de herradura. 📍 Está rodeado de jardines con fuentes y algún templete como el que se ve al fondo tras su verja.

Tenía previsto desplazarme a estas necrópolis pero la falta de tiempo me lo impidió, por lo que dejo la información por si es de interés.

37°11'56.6"N 8°35'16.0"W Sitio de Alcalar 8500- MEXILHOEIRA GRANDE [Tel:282471410](tel:282471410)
<mailto:museu@cm-portimao.pt> De setiembre a junio: martes a sábado de 10:30h a 16:30h.
Domingos y festivos: cerrado. 2 euros Jubilados y estudiantes: tarifa reducida.



Necrópolis Alcalar



La Necrópolis está constituida originalmente por cerca de doce tumbas de pasillo, las cuales presentan una gran variedad de soluciones arquitectónicas y de técnicas de construcción, de la cámara puramente megalítica a la de falsa cúpula con nichos laterales. Del conjunto, el conocido como monumento número 7 es el que presenta un mejor estado de conservación. Se trata de un dolmen de tipo tholos con una única entrada en el centro de su fachada, rectilínea y orientada a naciente, y un corredor estrecho que conduce a la cámara de falsa cúpula. Cerca Alcalar hay otra necrópolis en Monte Canelas.

De este no poseo ubicación



Necrópolis de Monte Canelas

Hipogeo de Monte Canelas I (Alcalar-Portugal) enterramientos, depósito excavado a mediados de los años 90, era una cueva artificial neolítica tardía.

- En este blog tienes el Algarve (I)
- Algarve (II)
- Y Algarve (III)

Espero te sea de utilidad esta información.



Y si tu afición son los Viajes y el Románico, aquí podrás encontrar interesantes informaciones:



<http://virgenesromanicas.wordpress.com/>



<http://elromanicoen.wordpress.com/>



<http://elromanicoeu.wordpress.com/>



<http://relojesdesolen.wordpress.com/>



<http://crismonen.wordpress.com/>



<http://loscaminosdelatierra.wordpress.com/pilas-bautismales/>



<http://estelassen.wordpress.com/>



<http://misellos.wordpress.com/>



<http://losgigantesycabezudos.wordpress.com/>



<http://loscaminosdesantiago.files.wordpress.com/2012/02/tus-fotos-del-camino2.pdf> <http://sepulcrode.wordpress.com/>
<http://loscaminosdelatierra.wordpress.com/>



<http://loscaminosdesantiago.wordpress.com/> <http://misviajess.wordpress.com/> <http://lascatedrales.wordpress.com/>