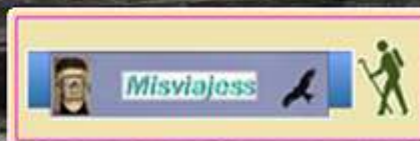


TOLEDO

(III)

1ª parte

**Hospital de Tavera o San Juan
Bautista, Puerta de la Bisagra,
Murallas, Museo de Santa Cruz, y
Alcázar.**



07.03.18



Este día tienes un recorrido donde van a predominar los museos, pasando toda la jornada en la ciudad para aprovechar el tiempo.

Dado el número de fotos que incluyo lo divido en dos partes, esta la primera. Que lo disfrutes.

<http://misviajess.wordpress.com/>



Croquis itinerario visitas, plano empleado de Google



Datos para organizarse con anticipación al viaje:

- Ayuntamiento de Toledo, Plaza del Consistorio, 1, 45071, Toledo ☎ 925 269 700 📍 Latitud: 39° 51' 23.17" N / Longitud: 4° 1' 31.839" O
- Hospital de Tavera o San Juan Bautista, Calle Duque de Lerma, -- 45003 Toledo ☎ 925220451 ♿ € 6€ entrada completa. Y 4€ parcial (Patios, iglesia y sacristía) La vista de Museos y Farmacia se hacen por grupos. ⌚ Lunes a sábado: de 10 a 14:30 y de 15 a 18:30 horas. Domingos: de 10 a 14:30 horas hospitaltavaera@fundacionmedinaceli.org 📍 Latitud: 39° 51' 59.815" N / Longitud: 4° 1' 34.696" O
- Puerta de la Bisagra, c/ Real del Arrabal, 26 – 45003 Toledo ☎ 925 ⌚ 24h 📍 Latitud: 39° 51' 44.935" N / Longitud: 4° 1' 30.726" O
- Murallas, c/ Carrera -- Toledo ☎ 9 📍 Latitud: 39° 51' 48.356" N / Longitud: 4° 1' 21.745" O
- Museo de Santa Cruz, Cervantes, 3 ☎ 925 221 036 € 5 € y reducida 2,5€ Los pensionistas ⌚ Lunes-Sábado: 10 a 19h. Domingos 10 a 14,30h. 📍 Latitud: 39° 51' 34.277" N / Longitud: 4° 1' 14.096" O
- Alcázar y Museo C/ Unión, s/n- La Plaza, 1 – 45001 Toledo ☎ 9 € 5 € ⌚ De 10 a 17 h Los miércoles <http://www.museo.ejercito.es/> 📍 Latitud: 39° 51' 31.593" N / Longitud: 4° 1' 14.079" O
- Convento de Santa Úrsula, c/ Santa Úrsula s/n – 45002 Toledo ☎ 9 ♿ € 1€ ⌚ Lunes-Sábado: 11:30 a 18 y de Domingo y Festivo: 12 a 16:30h. 📍 Latitud: 39° 51' 16.258" N / Longitud: 4° 1' 33.118" O
- Convento de Santa Isabel, Cristo de la Parra s/n – 45002 Toledo ☎ 925 ♿ € 1.90€ ⌚ Los jueves a partir de las 14h. De lunes a domingo de 10.30 a 18.30 h. Hora de cierre de octubre a abril, 18 h. 📍 Latitud: 39° 51' 48.356" N / Longitud: 4° 1' 21.745" O
- Real Fundación Victorio Nacho, Plaza Victorio Nacho, 2 – 45.002 Toledo ☎ 9 € 3 € ⌚ De lunes a sábado de 10 a 19 h., domingos y festivos de 10 a 15 h http://www.realfundaciontoledo.es/html/f_museo.htm 📍 Latitud: 39° 51' 21.06" N / Longitud: 4° 1' 49.445" O
- Monasterio Museo-Convento de Santo Domingo el Antiguo, Plaza de Santo Domingo el Antiguo s/n, 45002, Toledo ☎ 925 222 930 € 2,50 € ⌚ Lunes a sábado: de 11 a 13:30 y de 16 a 19 h. Domingos: de 16 a 19 h. <http://perso.wanadoo.es/monjas/> 📍 Latitud: 39° 51' 35.009" N / Longitud: 4° 1' 41.74" O
- Termas Romanas, Plaza Amador de los Ríos -- 45001, Toledo ☎ 9 25 253 080 Los Lunes. ⌚ DE Martes a Sábados de 10 a 14 y de 16 a 20h. 📍 Latitud: 39° 51' 30.835" N / Longitud: 4° 1' 30.414" O
- Oficina de Turismo, Paseo Merchán, S/N, 45003 Toledo ☎ 925 211 005 ⌚ L>S de 10 a 18h. D de 10 a 15h. Latitud: 39° 51' 47.27" N / Longitud: 4° 1' 30.087" O
- Oficina de Turismo, Regional, Pza. Zocodover, 8. – 45001 Toledo. ☎ 925 oficinaturismotoledo@jccm.es 📍 Latitud: 39° 51' 35.013" N / Longitud: 4° 1' 17,099" O
- Oficina de Turismo Municipal, Plaza del Consistorio, 1. 45071. Toledo ☎ 925 : conceturismo@ayto-toledo.org <https://turismo.toledo.es/> € Pulsera 7 monumentos 9€ 📍 Latitud: 39° 51' 23.17" N / Longitud: 4° 1' 31.839" O
- Albergue Los Pascuales, Plaza Zocodover . – 45001 Toledo ☎ 973 en agosto. ⌚ Abierto las 24 horas Recepción: 08,30 a 20,30 h € 13 € plazas <https://www.alberguelospascuales.com> 📍 Latitud: 39° 51' 35.013" N / Longitud: 4° 1' 17,099" O
- Albergue Castillo San Servando, Subida San Servando—45006 Toledo ☎ 925-224 554 / 558 & 92521 676 24,25 y 31.12 y 01.01; ⌚ Abierto las 24 horas recepción de 8 a 21h. € 14,05 / 16,50€ * mayores de 30 años, abono



Toledo



El casco antiguo de Toledo está sobre el recodo elevado que en parte rodea el río Tajo, donde una dispersa red de calles y callejas de distinto ancho e inclinación de las mismas se adaptan a la orografía de la ciudad.



📍 Vista de la ciudad desde la rotonda en la Avenida de Castilla la Mancha. Con las ruinas del convento de San Pablo.

Según la ubicación del hotel, el uso de los autobuses locales es la forma más cómoda de acceder al casco Viejo, y poder hacer las visitas mediante un agradable paseo entre lugar y lugar.



📍 Panorámica de céntrica plaza de Zocodover.

Situándonos en la Puerta de la Bisagra, tomamos de frente a la izquierda tenemos el Parque de la Vega.



Puerta de la Bisagra



Esta enorme puerta que está formada por dos cubos semicirculares que en la parte central se abre el arco de su puerta, que tras la misma existe un espacio rectangular abierto con sus muros laterales almenados y un segundo bloque constructivo que posee dos torres cuadradas y que aloja el pasadizo con bóveda de cañón hasta la parte posterior, a sus lados la abrazan las murallas.

Su construcción data de 1550 en tiempos del corregidor Pedro de Córdoba., sobre una anterior árabe y se remodelo en estilo renacentista en el S. XVI, por Alonso de Covarrubias.



❶ Las Murallas con la puerta de la Bisagra. Es una de las referencias en esta parte de Toledo ❷ En los torreones están las imágenes de los reyes y sobre el frontis central de la misma esta el ángel de la guarda.



❸ Frontal de la puerta con su patio en el interior. ❹ Los cubos semicirculares están contruidos con cantería irregular. ❺ Su parte central construida con sillares almohadillados y sobre la puerta el escudo de la ciudad imperial con el águila bicéfala (que Carlos V otorgó a Toledo) culminado con un frontón triangular.

Tras cruzar su portada en la fachada norte, se abre un patio interior donde se encuentra la estatua de Carlos I de España y V de Alemania nieto de la reina Isabel La Católica y del rey Fernando.



❶ Parte posterior de la puerta de la Bisagra y de los dos cubos laterales. ❷ Hornacina sobre la puerta interior de la fachada principal con el primer obispo de la ciudad San Eugenio, con unos versos del rey Godo (Wamba). ❸ Estatua de Carlos I de España y V de Alemania en el patio colocada en 1958. ❹ Reconocimiento de la Unesco como Patrimonio de la Humanidad en 1986.

Esta puerta simboliza la Victoria de Carlos I sobre los Comuneros, tras la cual construyeron el Alcázar.

Su origen del nombre viene de la expresión árabe Bab-Shagra, que significa puerta de La Sagra.

Tras pasar el patio una nueva puerta de medio punto flanqueada por dos torreones cuadrados con tejados piramidales



❶ Fachada al patio de armas con dos torres cuadradas y un arco almohadado de medio punto. ❷ Sobre el mismo un tímpano con el escudo Carlos I y los escudos de la ciudad. ❸ Bóveda de este arco.



❶ Parte que da al interior de la ciudad con las murallas a sus lados y sendas puertas que se abrieron en la década de los años 30 del siglo pasado para los vehículos. ❷ La puerta de medio punto con dovelas lisas y sobre la misma una imposta corrida con dos ventanas que en el centro nuevamente está el escudo de Carlos V. ❸ Está construida de piedra sillar y coronada con almenas. Sobre la misma se divisan los tejados piramidales de las torres en tejas policromadas.

Sobre la fachada exterior a unos 300m tenemos en la calle Duque de Lerma, 2



Hospital de Tavera o San Juan Bautista


Edificio del S. XVI con una fachada renacentista, es antiguo Hospital de Tavera, hoy día como espacio artístico y que en su museo expone obras de gran importancia, como Ribera, Berruguete, Tintoretto o Ticiano por dar una referencia.



❶ Panorámica del Hospital de Tavera desde las murallas al atardecer

Este hospital lo mando construir el cardenal Juan Tavera, gobernador de España y presidente del Supremo consejo, en las ausencias del emperador Carlos V de la península.



❶ Fachada principal al mediodía, por la que comenzó su construcción de dos cuerpos con ventanas almohadillas. ❷ En el centro su portada con tres cuerpos, y una discreta torre en el lado izquierdo con un reloj.

Su construcción comenzó en extramuros de la ciudad en 1541 bajo la dirección de Bartolomé de Bustamante, y tras la muerte del cardenal Tavera en 1545 tomo el patronazgo su sobrino Ares Pardo, que era alcalde Mayor de Toledo y mariscal de Castilla.



❶ Los dos primeros cuerpos del orden dórico y ostentando columnas y pilastras, y el tercero es jónico con una hornacina con San Juan Bautista. ❷ Portada de medio punto almohadillada y con dos columnas exentas sobre pilastras. ❸ Llamador o aldaba con la fecha de 1763. ❹ Detalle de la artística cerradura, con los tachones claveteados de la puerta.

Tras la toma de los hábitos en la compañía de Jesús de Bustamante, tomo las riendas de la fábrica Hernán Gonzales de Lara y los Vergara, padre e hijo. Y continuó finalmente Alonso de Covarrubias. En el año 1562 se colocó la primera piedra en la capilla del hospital.



❶ Lateral a la calle Cardenal Tavera. ❷ Con la figura central (en obras) de la iglesia. ❸ Fachada oriental.

Tras la visita exterior y al entrar vemos el cartel de cerrado por obras.



① Uno de los patios. ② La cabecera de la iglesia. ③ Una de las pinturas del Greco, tomadas del cartel informativo exterior

Tras el vestíbulo (dejo las notas tomadas) se encuentra los dos patios que están unidos por el ala diáfana central, y tras estos se encuentra la iglesia enmarcada por los dos edificios laterales, que se prolongan desde la fachada principal. En el centro de los dos patios se abre la portada de la Iglesia obra de Berruguete.



En el templo se encuentran algunas pinturas de el Greco, sus últimos años los dedico al programa iconográfico de esta iglesia. Es de una sola nave con cúpula de media naranja, sobre pechinas. En la capilla Mayor esta un retablo diseñado por el Greco y realizado por su hijo José Manuel.

Tiene en su interior, ante el altar Mayor el sepulcro realizado en mármol del Cardenal Tavera ejecutado por Alonso Berruguete. Con águila en cada ángulos y sendos medallones en cada cara (la que da al atar es San Ildefonso) sobre la urna la cama con el yacente vestido de pontifical sobre almohadones.

También hay una exposición de Tapices junto con mobiliario y otros objetos decorativos. Conserva en su interior la antigua farmacia del hospital con sus recipientes y frascos realizados en cerámica de Talavera, y Puente del Arzobispo.

Este edificio actualmente es propiedad de la Casa de Medinaceli <http://www.fundacionmedinaceli.org/monumentos/hospital/>

En la parte posterior del hospital en la calle Costanilla de San Lázaro... lo que actualmente es el hotel María Cristina... calle Marqués de Mendigorria, 1.



Este hospital fue fundado por Juan Sánchez de Greviñan en 1418, también construido a las afueras, donde acogían a los enfermos de lepra, sarna y tiña.

Tras el hospital paso a ser un orfanato, Academia de Infantería, Colegio de María Cristina, que desapareció en la contienda del 36, residencia de militares, y en los años 60 del siglo pasado fue vendida su propiedad. Actualmente es hotel y establecimiento de hostelería pues fue inaugurado en 1986 y restaurado en el 2004.

Conserva su ábside y la portada.



❶ Fachada a la calle Costanilla de San Lázaro. ❷ Todo este lateral se ha transformado. ❸ El ábside que su parte inferior esta revestida, quedando una franja de arcos polilobulados ciegos y la superior de cantería.

El interior de su ábside está dedicado a una habitación “distinguida” del hotel.




❶ El ábside que mantiene sus arcos ciegos abiertos por una sola ventana. ❷ Detalle del arco exterior polilobulado e interior de herradura. ❸ Lateral del Evangelio con las instalaciones del hotel.

A continuación en esta misma calle se encuentra la Plaza de Toros.



❶ Esta plaza que ya ha cumplido sus 150 años se construyo en 1866 mediante una suscripción de 884 acciones de 500 reales siendo alcalde de la ciudad Gaspar Díaz de Labandero. Su construcción de piedra de cantería y las hiladas de ladrillo con los tramos de puertas y ventanas de herradura realizadas en ladrillo.

Recorremos el trayecto de forma peatonal (o podemos tomar el  L-42 en la Puerta Bisagra, hasta la Plaza Zocodover, cada 7´)

Pero ahora por la mañana la propuesta es un paseo de 1,3km o 18 minutos, recorriendo los exteriores de la Iglesia de Santiago, la Puerta del Sol, la Puerta de Alarcones, y llegar a la plaza de Zocodover.



❶ La puerta de la Bisagra y con sus torres detrás con las águilas sobre sus tejados piramidales. ❷ Ábsides y crucero del Evangelio del templo de Santiago el Real. ❸ Otro de los templos más antiguos de la ciudad sobre 1246. Es un templo románico mudéjar de gran interés.

Y nos encontramos con la Puerta Bab al-Mardum hoy se le conoce por Puerta del Sol.



❶ Puerta del Sol. Puerta construida entre los S. IX y X. ❷ Servía de entrada a la ciudad amurallada. ❸ En el centro relieve con la imposición de la Casulla a San Ildefonso, y en el fondo pintado la luna y el sol. ❹ En ella existía una cárcel.



❶ Panorámica de Toledo con el Hospital de Talavera al fondo a la derecha, desde este mirador junto al templo Cristo de La Luz.



❶ Junto a las murallas. ❷ Exterior de la puerta de Valmardón. ❸ El interior junto a la calzada romana. ❹ Puerta de Alarcones.

Junto a la puerta del Sol y las murallas se encuentra a la derecha la Puerta de Valmardón que por ella se accedía a la medina islámica, y atravesándola se encuentra la iglesia del Cristo de la Luz y la calzada romana.

Continuamos por la calle Real de Arrabal que nos deja en la Plaza de Zocodover.



1 Panorámica de la plaza con el arco, y las típicas casetas de los mercadillos.

Y tras pasando el arco de la Sangre llegamos al Museo.



1 Cuesta del Alcázar con la puerta moderna de entrada de visitas. 2 Casa de estilo mudéjar frente el Alcázar. 3 Parte posterior del Arco de la Sangre. 4 Y la fachada del interesante Museo de Santa Cruz.

 **Museo de Santa Cruz**

En las instalaciones del antiguo Hospital de Santa Cruz que fundara el cardenal Pedro González de Mendoza de régimen general y para niños expósitos.



1 Un gran patio ante su fachada al mediodía. 2 Su puerta adintelada bajo un arco de pedo punto con un tímpano con la Invencción de la Cruz sendas columnas sobre pilastras e a su lados llenas de relieves con grotescos, ángeles y otros ornamentos. 3 Una ventana lateral con columnas estriadas y un frontis con el emblema de la Cruz. 4 Escudo del cardenal Mendoza.

Se construyo en las primeras décadas del S. XVI con planta de cruz a la que en sus lados derechos dispone de dos patios ajardinados, completándose con la construcción de la fachada y el lateral que cierra los patios. Y su traza fue encomendada a Enrique de Egas.



❶ Segundo cuerpo de la portada con cuatro columnas, en la parte central el abrazo de San Joaquín y Santa Ana, a sus lados las figuras de los patriarcas. ❷ Adoración de la Cruz por Santa Elena, San Pedro y San Pablo y arrodillado el cardenal Mendoza (a los pies de Santa Elena). ❸ A los lados se abren dos ventanas, con marco plateresco.

El museo acoge tres secciones: Arqueología, Bellas Artes y Artes Industriales repartidas por sus amplias salas.



❶ Parte superior de la fachada abierta con cuatro ventanas y columnas sobre la cual un frontis con las armas del cardenal en mármol blanco sostenidas por dos ángeles. ❷ Conjunto sobre la puerta con la figura de la Caridad en la clave del tímpano. ❸ Entre las columnas las estatuas. ❹ Portada en el vestíbulo de entrada.

Es una de las obras maestras arquitectónicas del Renacimiento español.



❶ Croquis planta baja Museo, tomado del cartel informativo.

Accedemos primero a las pandas del claustro principal o noble, donde se encuentran expuestas las piezas procedentes desde el neolítico, el mundo funerario con los sepulcros, y de las culturas romana, visigoda árabe y mudéjar.



1 Panorámica de la segunda planta del claustro. En las enjutas de los arcos donde proliferan la cruz de Jerusalén.



1 Lápida conmemorativa, procede del antiguo torreón de la Plaza de armas del Puente de Alcántara, derruida en 1864. Conmemora la edificación de la torre durante el reinado de Felipe IV. En mármol 1621-1665. 2 Figura de un vellón que formaba parte del collar del Toisón, procede de la antigua puerta de Alcántara. S. XVI. 3 Lápida conmemorativa, procede de la plaza de armas del Puente de Alcántara erigida por Felipe II, contiene una inscripción dedicada al rey visigodo Wamba, 1575. 4 Lauda sepulcral de Frei Alonso Carrillo Margarite, Comendador. Está decorada con el escudo de armas del difunto. †28 febrero 1549



1 Lauda sepulcral de Pedro Lobo Cisneros y su esposa Isabel Suárez. †1578 y 1594 respectivamente. Procede de la iglesia San Nicolás de Bari. 2 Escudo en granito. 3 Escudo de armas de granito. S. XVI. Procede del barrio de Santo Tomé de Toledo. 4 Lauda sepulcral con dos escudos repetidos y en uno lleva un cuartel borrado.

Además de las lápidas se encuentran sepulcros de distintas épocas



1 ¿? (*) 2 ¿? (*). 3 ¿? (*) He intentado conseguir la información sin éxito.

Y una representación de cipos funerarios árabes.



❶ Cipo funerario de Ahmad b. '¿sim, contiene parte de una inscripción con caracteres cúficos. S. V de la Hégira (S. XI) Procedencia: Magán (Toledo) ❷ Cipo funerario de Muhammad, personaje de una distinguida familia toledana, Muhammad ibn Mutarrif ibn Muhriz. Se trata posiblemente del padre de Amira, cuyo epitafio se encuentra en este museo. 451 de la Hégira (1050 d.C.). ❸ Cipo funerario de Abu Utman Said ibn Chaàfar, jurista. , año 443 de la Hégira (25 de enero de 1052). ❹ Estela funeraria con el epitafio de Amira, hija de Muhammad ibn Muhriz. Este museo también conserva el epitafio de su padre. En mármol rosado el hueco inferior se ha interpretado como un contenedor de reliquias. Podría ser un elemento visigodo re aprovechado en época islámica. 468 de la Hégira (1075). Procedencia: Toledo, camino cementerio nuevo.

En esta última ala del claustro nos queda por ver una muestra de los mosaicos romanos procedente de una villa.



❶ Mosaico de las cuatro estaciones / de los peces. Procedente de una villa romana, S. III d.C. Procede de la Vega baja de Toledo muy cerca del río Tajo. Con un motivo central y su espacio exterior cubierto con motivos geométricos. ❷ En el centro se aprecia un medallón circular figurando el mar con una variedad de peces crustáceos y moluscos. Rodeado de guirnalda circular con motivos vegetales y geométricos. Y con un ensogado va rodeando ostras imágenes en el resto del cuadro.



❶ Escultura de un personaje togado S.I-II. Encontrado en la calle la Plata de Toledo. ❷ Columna romana. ❸ Sepulcro ¿?(*). ❹ Ara funeraria romana de granito, con el epitafio dedicado a G. Valerius Pompeianus, por su hijo. S. III d.C. procede del "Prado de la

Magdalena" en Maqueda (Toledo). Inscrición: D(is) M(anibus) / G(aio) . Valerio / P(ompeiano) / patri. / G(aius) . Valerius / Levinus. / filius.

Y del mundo prehistórico como el verraco de La Puebla de Montalbán (Toledo). O el Ortostato elemento constructivo funerario megalítico.



❶ Fragmento de fuste de columna, procede de la iglesia de san Andrés de Toledo. ❷ Estela. ❸ Verraco tipo toro. S. II a.C. Procedencia: Paraje Vega de los Caballeros, La Puebla de Montalbán (Toledo). ❹ Ortostato elemento constructivo funerario megalítico. Con decoración en su frontal con motivos geométricos en zi-zag, en granito. 3500 a.C. Procedencia: del Dolmen del Pantano de Navacán. Oropesa (Toledo)

Nos trasladamos ahora a lo que era el crucero del hospital y capilla. Se inicia con la muestra sobre los Reyes Católicos y la unión de coronas.



❶ Inicio de la Sala Reyes Católicos. ❷ El cardenal don Pedro González de Mendoza orando ante San Pedro. Autor anónimo. Escuela hispano-flamenca. Óleo sobre tabla Museo del Prado. ❸ Calvario. Atribuido a Cornelis Engelbrechtsen S. XVI primer tercio, óleo sobre tabla. Museo del Prado. ❹ Apostolado, atribuido a Nicolás Francés. 2º tercio S. XV. Doce tablas que muestran a los apóstoles con el Credo apostólico



❶ Tríptico de la Flagelación. Atribuido al Maestro de los Luna. H. 1490/1500 pintura sobre tabla. ❷ Imagen del primer tramo de la ve. ❸ Estas salas sobre la nave del crucero se van sucediendo. ❹ Retablo de la Misa de San Gregorio. Atribuido a Maestro de Paredes de Nava. Principios del XVI pintura sobre tabla.

La Guerra de Granada. El reino nazarita, el 2 de enero de 1492 capitula y acepta las generosas condiciones de los Reyes Católicos.



1 La Adoración de los Reyes, Arnao de Vergara. H. 1544-1550. Vidriera. 2 Uno de los brazos del crucero. 3 Brocal de aljibe, Taller toledano, S. XIV. Barro vidriado. 4 Mortero Trabuquero, 1475. Hierro forjado. 5 Puerta con arco carpanel.



1 Detalle del centro del crucero. 2 Apreciándose sus arcos decorados y la planta superior. 3 Otra puerta carpanel.



1 Imposición de la casulla a san Ildefonso. Atribuido a Luis de Carvajal, finales S. XVI-XVII. Óleo sobre lienzo. 2 San Juan Evangelista en Patmos escribiendo el Apocalipsis. Juan Sánchez Cotán, primer tercio S: XVII. Óleo sobre lienzo. 3 La Sagrada Familia. José de Ribera. 1639. Óleo sobre lienzo. 4 Cristo Crucificado con San Pedro, María Magdalena y los donantes de Pantoja Pineda y Ana de Zurita. Alejandro Semino. 1605. Óleo sobre lienzo.

El Siglo de Oro, es el S. XVII para la cultura española, en la pintura destacan Diego Velázquez, Francisco Ribalta, José Ribera, Zurbarán, Murillo y antes que todos ellos El Greco.



❶ Santo Domingo de Guzmán. Taller del Greco. S. XVII. Óleo sobre lienzo. ❷ Apóstol. Taller del Greco. H. 1808-1614. Óleo sobre lienzo. ❸ Crucificado. Taller del Greco. H. 1610. Óleo sobre lienzo. ❹ La Anunciación. Taller del Greco. H.1585-1602. Óleo sobre lienzo.



❶ Despedida de Cristo y su Madre. Taller del Greco. H. 1590. Óleo sobre lienzo. ❷ San Juan Bautista y San Juan Evangelista. El Greco. H.1600-1610. Óleo sobre lienzo. ❸ San Francisco. El Greco. H. 1595-1600. Óleo sobre lienzo. ❹ Santiago El Mayor de Peregrino El Greco. H. 1595-1600. Óleo sobre lienzo.

En esta sala podemos observar los lienzos pintados por el Greco, como los ejecutados en su taller.



❶ San Agustín Santiago. El Greco. H. 1595-1600. Óleo sobre lienzo. ❷ San Ildefonso. Taller del Greco. 1607-1613. Óleo sobre lienzo. ❸ San Pedro. Taller del Greco. 1607-1613. Óleo sobre lienzo. ❹ La Sagrada Familia. El Greco. H. 1593. Óleo sobre lienzo.



❶ La Verónica con la Santa Faz. El Greco. H. 1580. Óleo sobre lienzo. ❷ La Inmaculada Concepción vista por San Juan Evangelista. El Greco. H. 1595. Óleo sobre lienzo. ❸ El Expolio. Taller del Greco. H. 1580-1585. Óleo sobre lienzo. ❹ La parte final del ala cerrada con una reja.

El Mediterráneo, el imperio Otomano. Este mar siempre fue fundamental para los intereses de la monarquía Hispánica, tras la liberación de Malta 1565, la batalla de Lepanto 1570, las conquistas de Túnez y Bizerta en 1573 y la tregua de 1577 aportó un periodo de paz en el mismo.



❶ Retrato del rey Felipe II. Taller de Alonso Sánchez Coello. H. 1565-1573. Óleo sobre lienzo. ❷ El imperio Español de Felipe II. Durante la 2ª mitad del S. XVI la monarquía Hispánica alcanza la máxima expansión territorial convirtiéndose en el mayor imperio del mundo. ❸ Arca de Caudales. S. XVI finales. Hierro pintado y dorado. ❹ Abdicación de Carlos V como soberano de los Países Bajos a favor de su hijo Felipe II en Bruselas el 25 de octubre de 1555. Grabado sobre papel, S. XVI.

Durante la segunda mitad del S. XVI se urdió en el Norte de Europa una leyenda negra sobre Felipe II, donde algunos españoles, e inglés y holandés, acusaban al rey de haber asesinado a su esposa Isabel de Valois y a su hijo Carlos con el fin de desprestigiar a España, y con las atrocidades cometidas por los españoles en los Países Bajos y en América, dado el fanatismo religioso identificado con España y con su monarca enemigo del protestantismo.



❶ Adoración de los Pastores. Juan Correa de Vivar. H. 1555-1559. Óleo sobre Tabla. ❷ Resurrección de Cristo. Juan Correa de Vivar. H. 1550. Temple sobre tabla. ❸ Mesa de goznes. S. XVI mediados. Bronce dorado y damasquinado ❹ Lateral de la sala con un tapiz.

Toledo. La capital del Imperio. El 25 de abril de 1525 efectuó la entrada triunfal Carlos V en la ciudad, y se convirtió el punto de las decisiones políticas.

Aquí firmo en 24 de octubre de 1515 las capitulaciones matrimoniales con Isabel de Portugal, y tras la muerte de esta en 1539 dejó el emperador de visitar Toledo.



❶ Retrato del conquistador Hernán Cortés. Anónimo. S. XVII-XVIII. Óleo sobre lienzo. ❷ Retrato de Carlos V. Fernando Selma. 1778. Grabado sobre papel. ❸ Tapiz. Entrada del arca de la alianza en Jerusalén. Manufacturado en Bruselas. 1515-1525. Lana, seda e hilos de oro y plata.

La monarquía universal de Carlos V.



❶ Escritorio. S. XVI. Nogal, hueso, boj y hierro. ❷ Cortejo de la coronación imperial de Carlos V en Bolonia el 24 febrero 1530. Frans Hogenberg. S. XVI 2ª mitad. Grabado sobre papel. ❸ Cabalgata coronación imperial Carlos V en Bolonia el 24 febrero 1530. Juan de la Corte h. 1635. Óleo sobre lienzo. ❹ Retrato del emperador Carlos V.



❶ Esta monumental escalera fue construida por Alonso de Covarrubias. ❷ Está situada en el lado oeste de la crujía sur. ❸ La decoración está con los escudos del cardenal Mendoza y con la Cruz de Jerusalén. ❹ Detalle de la Cruz de Jerusalén en una de las enjutas de los arcos.

Tras haber recorrido las salas de la planta baja: I la zona de arqueología, la II con el esplendor medieval, la III con el renacimiento, la IV con el Greco, nos falta en la primera planta para continuar con la visita.

Exposición Carranza.



❶ Centros de producción de cerámica en la península. ❷ Muestras de cerámica. ❸ Comienza con los objetos de la región de Valencia. En la parte inferior de la vitrina azulejos de Manises, y Paterna del S. XV, junto con plato con pocillo y cuenco del S. XIV.

Esta valiosa colección reunida a lo largo de medio siglo por Vicente Carranza Escudero, es uno de los especialistas más importantes de España. Consiste en una cuidada selección de unas 300 piezas de cerámica y azulejería.



❹ Escudillas, Manises S. XV y XVI. Platos de Tetón. Manises S. XVI. ❺ Escudillas, Cuenco, especiero y taro. Manises S. XVII-XVIII. ❻ Muestras de azulejos valencianos

Comienza con la zona valenciana que tras la reconquista y la expansión del Reino de Aragón favorecieron esta industria.



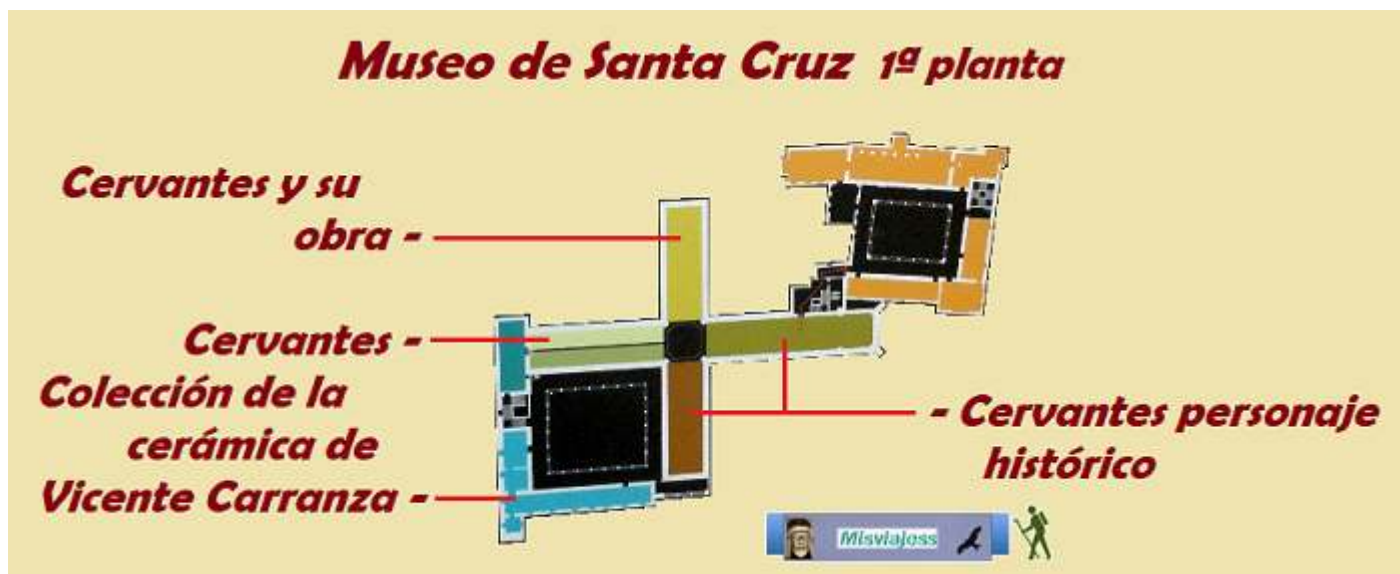
❶ Más muestras de azulejos valencianos para usos domésticos. ❷ Muestras de azulejos holandeses de los S. XVIII-XIX. ❸ Dos platos y panel de azulejos. Sevilla S. XVIII. A la derecha dos platos y panel azulejos. Sevilla S. XVI y 1600 respectivamente.

Las lozas finas medievales usadas en los Países Bajos fueron fabricadas en Málaga y en Valencia. Y desde el S. XVI en Flandes y XVII-XVIII en Holanda fueron dos zonas de producción que estuvieron conectadas con la península ibérica.

También azulejos sevillanos y vajillas lisboetas o talaveranas viajaron al norte. Los ceramistas flamenco y holandeses aprovecharon las técnicas aprendidas en Italia y lo expandieron por toda Europa incluido España y Portugal. Esta es una de colecciones de cerámica más importantes del S. XX.



❶ Terminamos la visita a esta magnífica colección de Vicente Carranza Escudero y salimos a la galería del claustro noble. ❷ Claustro que posee unas retículas de jardines. ❸ En la balaustrada calada están los escudos del cardenal Mendoza. ❹ Detalle del artesonado de casetones



❶ Croquis 1ª planta Museo, tomado del cartel informativo.

Continuamos la visita buscando la exposición sobre Cervantes. Que está repartida entre este museo y el Museo del Ejército. Es una exposición temporal que terminó en abril 2017. En ella se aporta la dualidad de soldado y poeta de Miguel de Cervantes, siendo la muestra de este museo en cuanto a su labor escritora. Y en el otro museo su faceta militar.



❶ Artesonado de la antesala a la exposición ❷ Mural en la recepción. ❸ Otro detalle de este artesonado de casetones. ❹ Entrada a la exposición.

Exposición de una de las figuras más importantes de la literatura universal, celebrando su 400 aniversario de su muerte en 1616.



❶ Brasero. S. XVI. ❷ Aspecto de esta primera sala. ❸ D. Pedro Niño de Conchillos y Ribera, atribuido a Diego de Velasco. 1555 Parroquia de San Román. ❹ Doña María Niño de Ribera, atribuido a Diego de Velasco. 1553. Parroquia de San Román.

En el periodo que vivió Cervantes de 1547-1616 en el ámbito hispano conoció a tres emperadores: Carlos I, Felipe II y Felipe III.



❶ Escena venatoria (Caza de oso). Anónimo. Talavera de la Reina. S. XVII. ❷ Francisco Gómez de Sandoval y Duque de Lerma. Juan Pantoja de la Cruz 1602. Fundación casa ducal de Medinaceli. ❸ Distintos objetos de hogar en las excavaciones de la iglesia de Santa Justa. ❹ Cardenal Pedro González de Mendoza. Anónimo. S. XVI. Depósito Diputación Provincial.

La España de la segunda mitad del S. XVI y principios del siglo XVII, es un mundo lleno de convulsiones internas y externas, con una sociedad muy jerarquizada y profundamente religiosa, en la que la moral y las costumbres se mueven entre la picaresca y la rectitud oficial.

También fue una época de imperios, conquistas de nuevos territorios, guerras, nuevas religiones, crisis internas y descubrimientos científicos, con avances tecnológicos y militares.



❶ Miguel de Cervantes solicita licencia y privilegio por veinte años para poder publicar su obra *El Ingenioso hidalgo de la Mancha*. Carta manuscrita y firmada por Cervantes 20 julio 1604 en Valladolid. Facsímil del original. ❷ Detalle de esta sala. ❸ Escultura de San Francisco. Anónimo español. S. XVII. ❹ *Trabajos de Persiles y Sigismunda. Una historia septentrional*. Migue de Cervantes Saavedra.



❶ Cuadrante solar. Anónimo. S. XVI. ❷ Carta de poder otorgada por Miguel de Cervantes Saavedra a su esposa Catalina de Palacios Salazar, ante el escribano Ambrosio de Mexia. Toledo 26 abril 1587. ❸ Miguel de Cervantes Saavedra da poder a Miguel Santa María, residente en Sevilla, Luis de Porras escribano de Sevilla 26 junio 1589. ❹ Reacción de galeones, navíos, etc. reunidos en un puerto ❺ Carta de dote otorgada por Miguel de Cervantes Saavedra a su esposa Catalina de Palacios Salazar, ante el escribano Alonso de Aguilera. Esquevias (Toledo) 9 agosto 1586.



❶ Caja de Caudales. Alemania S. XVII. ❷ Retrato del General d. Pedro González de Mendoza, Caballero de la Orden de Malta. Rodrigo de Villandrado, 1619. Museo Nacional de Escultura Valladolid. ❸ Batalla de las Navas de Tolosa, atribuido a Juan de la Corte, 1ª mitad S. XVII. Museo Provincial de Guadalajara. ❹ Bacinete. 2ª mitad S. XVI. ¿Milán?.



❶ Andrea Critij – Dux de Venecia. Escuela italiana S. XVII. ❷ Sultán otomano y ocho gobernadores de provincia. Anónimo. S. XVI. ❸ Retrato de clérigo. Anónimo. S. XVII.

Infinidad de objetos cotidianos de aquellos años te dan a entender las preferencias en el ocio y la lectura.



❶ Aparición de la Virgen en el naufragio de una galera. Anónimo. S. XVII. ❷ Libro de grandezas y cosas memorables de España. Pedro de Madena. 1568. ❸ Tratado de juego / compuesto por Fray Francisco de Alcozer. 1559. ❹ Baraja de Toledo. Palos de bastos 1573.

En esta sala entramos en el Cervantes, como personaje histórico desde su nacimiento probablemente en Alcalá de Henares en 1547.



❶ *Galení librorum séptima classis curativam methedum, tum diffuse tum breviter descriptam, victus ratiem in morbis acutis....*
 ❷ *Maleta. España o México. S. XVII.* ❸ *Tema de historia clásica (¿Historia de Esther?). Anónimo, taller flamenco. S. XVII.*
 ❹ *Retrato del cardenal Sandoval y Rojas. Luis Tristán. 1619 ca.*

Cervantes vivió en distintas localidades de España, viajó por Italia, Portugal y el Mediterráneo. Fue soldado, criado, prisionero, espía y recaudador de impuestos.



❶ *Machete de Caza. Toledo. S. XVI Museo del Ejército.* ❷ *La Galatea, dividida en seis libros compuesta por Miguel de Cervantes, 1736.* ❸ *Vida y hechos del ingenioso caballero Don Quijote de la Mancha de Miguel de Cervantes. 1704.* ❹ *Historia y relación verdadera de la enfermedad, felicísimo tránsito y suntuosas exequias fúnebres de Doña Isabel de Valois. Juan López de Hoyos. 1569.*

Miguel de Cervantes es una de las plumas más importantes de todos los tiempos. Escribió poesía, teatro y comedias, y se le considera el padre de la novela moderna.



❶ *Busto del emperador Vitelio. Anónimo S. XVI?* ❷ *Retrato del caballero santiaguista. (copia moderna).* ❸ *Tapiz D. Quijote es armado Caballero. Anónimo, mediados S. XVII.* ❹ *Libro de descripción de verdaderos relatos de ilustres y memorables varones. Facsímil.* ❺ *1ª, 2ª y 3ª parte de la Araucana de Alonso de Ercilla y Zúñiga. 1610.*

Finalizamos la visita si deseas ver toda la información de este museo aquí tienes este enlace: <https://misviajess.files.wordpress.com/2018/04/mc2ba-santa-cruz.pdf>



❶ Terraza a la entrada del museo. ❷ - ❸ Las instalaciones del museo en la parte que da a la escaleras mecánicas para subir a la ciudad vieja.

Muy cerca en la calle Unión, s/n tenemos el...



En esta parte de Toledo existió un castillo ya en época romana y posterior musulmana. También en la época medieval (Trastámara) y de Carlos V.



❶ Fachada a la Cuesta de Carlos V. ❷ En esta calle hay una entrada de uso militar. ❸ Sus ventanas con un frontis triangular que alberga una cara. ❹ En cada ángulo hay una torre de planta cuadrada.

Fue mandado construir por Carlos V, está concebido como un palacio y ha sido residencia de reinas y acuartelamiento militar, también ha sido academia de la Infantería.



❶ Fachada con una terraza que da al Tajo. ❷ Monumento a los Héroes del Alcázar. ❸ Estatua en los jardines con el monumento al asedio. ❹ Friso del monumento a los Héroes del Alcázar.

Tiene distintas fases de construcción, y en el que muestra el renacimiento español, apreciando la fachada de Alonso de Covarrubias y su escalera monumental obra de Juan de Herrera.

Hoy en el mismo se muestra el Museo del Ejército, y la biblioteca de la comunidad de Castilla la Mancha (en su parte superior).



❶ Esquina Cuesta de los Capuchinos con la calle de la Unión. ❷ Fachada porticada al sur diseñada por Juan de Herrera. ❸ Panorámica del Alcázar desde la otra orilla del río Tajo.

Tras un recorrido de su exterior nos dirigimos a su entrada por la calle de la Paz.



Ante el histórico edificio, hay uno de nueva planta por donde se accede a sus instalaciones, junto con las excavaciones y las exposiciones temporales.



❶ Edificio nuevo ante el Alcázar. ❷ Con algunos restos al aire libre y la entrada para las visitas. ❸ Esquema del Alcázar y las nuevas instalaciones.

Quien ha tenido la ocasión de visitarlo anteriormente, ha tenido un cambio total, sobre todo en las salas expositivas.



❶ Peugeot Phaeton 1898 El teniente Luis Carvajal y Melgarejo, lo adquirió, y en 1903 lo dono al 2º Regimiento Mixto de Ingenieros, convirtiéndose en el primer vehículo del Ejército Español. ❷ Marmon. Donde se cometió el asesinato de D. Eduardo Dato Iradier. ❸ Lateral con el yacimiento arqueológico.

Tras entrar por el nivel tres, o encontramos las excavaciones que se ha realizado y que ha dejado a la vista, tras recorrido por varios niveles. En ella además se encuentran las exposiciones temporales.



❶ Bastión Trastámara, a modo de torre albarrana de planta rectangular. ❷ Se encontraba exento y avanzado del cuerpo principal del Alcázar medieval. Tras la capa de cal visible, esta construcción sepulto otros niveles más antiguos. ❸ Subimos otro nivel para tener una mejor perspectiva.

En un ángulo se encuentra el Bastión Trastámara que fue construido en el último tercio del S. XIV.



❶ En las excavaciones de parte de este suelo se han descubierto varios silos islámicos, aunque también los hay de época romana, incluso de la Edad de Bronce. ❷ Escultura de una matrona¿?. ❸ Historia del Museo, información. ❹ Otro rincón de estos muros medievales.

La historia del Museo actual, es el resultado de la fusión de los museos de las Armas y Cuerpos del Ejército de Tierra, su origen se remonta a 1803, año en el que se creó el Museo Militar, entre las muchas sedes que tuvo este museo, la más significativa fue el Palacio del Buen Retiro.



❶ Croquis del museo de la planta Recorrido Temático, elaborado con el plano informativo in situ..

Tras situarnos nos organizamos la visita del mismo siguiendo las instrucciones del folleto informativo que nos entregan.



① Sala de la Uniformidad del Ejército Español. ② Emblemas, divisas y botones. ③ Casaca de gala del Capitán General Sebastián Gabriel de Borbón y Braganza, Infante de España.

Los Austrias, los sucesivos reinados de esta casa, no contaban con una uniformidad reglamentada, salvo las Guardias Reales.



① Juan Carlos I. ② Indumentaria de Coracinerio del S. XV. ③ Uniformidad de los Austrias. A la izda. Arcabucero de Felipe II 1570, y a la dcha. Guardia alemana de Carlos I de España 1550. ④ Indumentaria de Mosquetero del Tercio de Saboya del S. XVII.

En el Reinado de Isabel II aparecen nuevos Cuerpos: la Guardia Civil, el Jurídico Militar y la Administración Militar.



① Retrato Capitán de Artillería Eduardo Templado y Pérez, de José Sánchez Pescador, 1879, óleo sobre lienzo. ② Uniformes de Alfonso XII, 1875-1884. ③ Uniformes Regencia María Cristina, 1884-1902.

A continuación se encuentra el Museo Romero Ortiz (1822-1884), que su heredera Josefa Sabrido lego al Museo para siempre en propiedad.

Colección que a lo largo de su vida fue atesorando cuyos objetos ofrecieran un interés histórico, artístico o que su rareza le hiciera notables.

Su colección alberga armas antiguas de las edades de Piedra, Bronce, Hierro, época romana, de los S. XV y XVI. Del S. XIX y XX, además de banderas, armaduras, uniformes, condecoraciones, objetos religiosos, cerámica y porcelana, fósiles, documentos, etc.

Perteneció a la masonería y llegó al cargo de Soberano Gran Comendador en el año 1881.

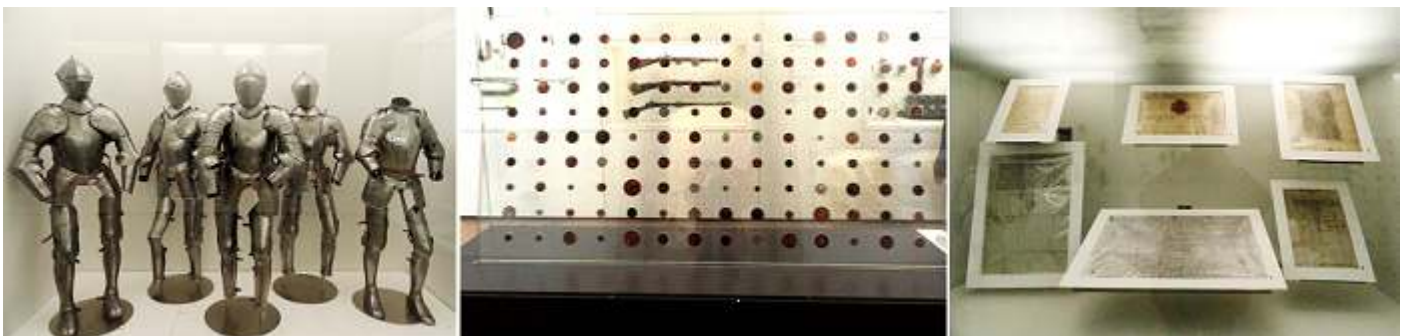


1 Museo de Romero Ortiz. 2 Entrada con una reja de forja con escudos. 3 Arnés del Duque de Alcalá de los Gozales. 4 Vitrina con cascos y petos.



1 Vista de una de las salas. 2 Armaduras del S. XVI. 3 Otro grupo de Armaduras del S. XVI.

Armaduras de la Colección Medinaceli. En ella vemos las diferentes piezas que procuran una defensa corporal, mediante articulación protegiendo al guerrero. Estas son de finales del S. XV y del XVI.



1 Armaduras del S. XVI. 2 La colección de medallas asciende a 1287 algunas de oro y plata. 3 Documentos entre los que se encuentra una Bula de Alejandro VI de 1501, Carta del Inquisidor general Fray Tomás de Torquemada de 1486; Carta de Población concedida por la Orden del Temple en 1316, Célula Real de Felipe II, de 1554....

Parte de esta colección sufrió los bombardeos de la Guerra Civil, perdiéndose buena parte de la misma.



1 Álbumes de fotos, Álbum de firmas, Libros con muestras de billetes del Banco de España, Álbum de personajes ilustres.... 2 Plato, Ídolo, espejo, molde.... 3 Tarro para té, fragmento de instrumento, copa de piedra. Copa con los atributos de Isabel La Católica.... 4 Armadura, de Filipinas.



❶ Varias armaduras orientales. ❷ Cuchillo África Central, Sable del General Juan Zabala, Daga, Navaja del carlista Balmaseda, Gumia, cuchillo,..... ❸ Trabuco del cabecilla carlista Nicolás Yerro. Trabuco de José Borges Guerra, y Arcabuz de chispa turco, 1501.



❶ Armadura oriental. ❷ Armadura japonesa finales del periodo Edo 1603-1868. ❸ Sombrero samurái, Japón periodo Edo 1603.1868. Boina tropas carlistas de Navarra, 1833-1840 y Corbata de vadera de la defensa de Melilla, 1860. ❹ Vitrina con objetos de carácter militar.

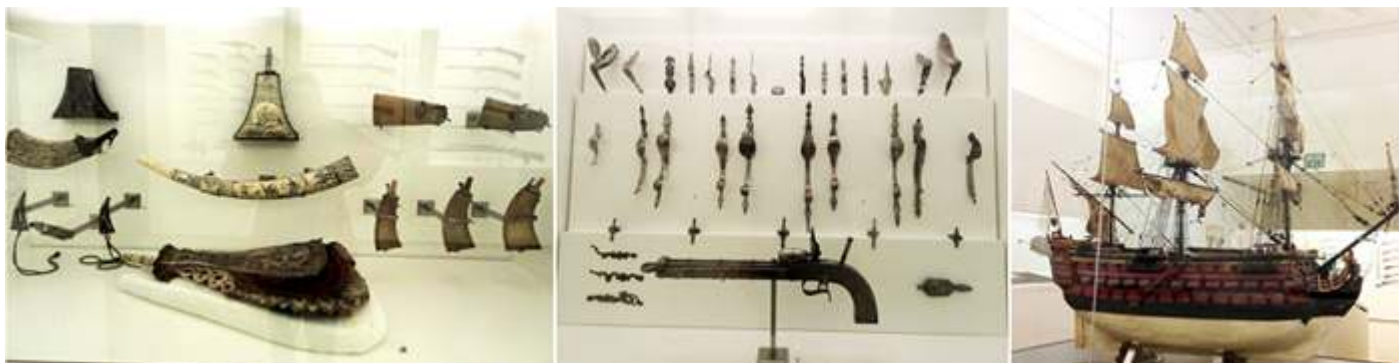
Ahora continuamos con la colección de la Casa Ducal de Medinaceli.



❶ Casaca del Teniente General Francisco Espoz y Mina, 1781-1836. ❷ Varios gorros y casaca. ❸ Casa Ducal de Medinaceli.



❶ Arcabuz español de chispa, José Cano, Madrid 1741. ❷ Escopeta de pedernal, arcabuz de chispa, arcabuz de caza, arcabuz de llave de pedernal, arcabuz de dos cañones.... ❸ Pistolas de pedernal, siglos XVI y XIX. ❹ Escopetas transformadas a percusión S. XIX.



❶ Polvoreras de caza S. XVI-XVII, Olifante S. XVI y Polvoreras S. XVIII. ❷ Guarniciones de arcabucería S. XVIII. ❸ Maqueta navío de 92 cañones denominado San Rafael, España 1560-1700.

A continuación esta la pequeña sala que recoge la muestra de Fotografía Histórica, y la Cripta, donde se encuentran enterrados los restos de algunos militares y civiles que defendieron el Alcázar durante el asedio entre el 21 y 27 de julio de 1936 por las fuerzas republicanas.



❶ Timbal chino. China S. XVII? ❷ Sala con la fotografía Histórica. ❸ Entrada a la Cripta. ❹ Pasillo hacia la cripta. ❺ Sepulcro del General Moscardó Emplazamiento: en el centro de la Cripta. Inscripción: "En sus bodas de oro, los generales y jefes de la 4ª Promoción de todas las Armas, de la es destacada la figura del General Moscardo, rinden fervoroso homenaje ante las ruinas gloriosas de este Alcázar a los muertos por la Patria y renuevan su juramento a la bandera. 1º de Julio de 1945."



❶ Talla de la Virgen Nuestra Señora del Alcázar. ❷ Hornacina con la imagen de la Virgen y el altar. ❸ Uno de los laterales con la inscripción de los finados en las paredes ❹ Salimos de nuevo al pasillo principal.

La siguiente sala es la del Patrimonio Etnográfico, con piezas y objetos de América, Oceanía y Norte de África, donde ha existido presencia de nuestro país y de nuestras fuerzas armadas.

También hay del Japón con objetos de los samuráis, una elite militar al servicio de los señores feudales. De Papúa Nueva Guinea, China, Filipinas, etc.



1 Entrada a la muestra Patrimonio Etnográfico. 2 Armadura japonesa, del periodo Edo 1603-1890. 3 Objetos de los territorios oceánicos. 4 Mazas, lanzas y otras armas.

Las Culturas Orientales.

China y Japón, la atracción por los productos exóticos del Lejano Oriente, desde el puerto de Manila, sirvió de puente para los productos chino y japoneses y el continente europeo. Esta próspera actividad comercial permitió el acercamiento entre las culturas de Asia y Europa.



1 Máscara tatanúa, Melanesia. Papúa Nueva Guinea 2 Máscara, Melanesia. Papúa Nueva Guinea 3 Las Culturas Orientales. 4 Armadura, Japón, Periodo Edo 1603-1868. 5 Armadura, Japón, Periodo Edo 1603-1868.

Territorios africanos y América.



1 Territorios africanos. 2 Objetos africanos. 3 América, para España no fueron meras posesiones, si no territorios ultramarinos. 4 Armadura, Méjico, S. XVII. 5 Montura, S. XIX.

Salimos de esta sala para continuar con las Condecoraciones.



1 Detalles de las Islas Filipinas. 2 De nuevo en el pasillo. 3 Campana que procede del fuerte Ki-Hoa, Conchinchina, S. XVIII. 4 Condecoraciones.

TOLEDO (III) 1ª Parte: Hospital de Tavera o San Juan Bautista, Puerta de la Bisagra, Murallas, Museo de Santa Cruz, y Alcázar con el Museo del Ejército.

4 Sala de las condecoraciones.



1 Real y Distinguida Orden Española de Carlos III. 2 Teniente General Felipe Rivero Lemoine, anónimo, 1875. Óleo sobre lienzo. 3 Un rincón de esta muestra. 4 La Real y Militar Orden de San Fernando.

Guerra de la Independencia 1808-1814 y Sección de Miniaturas.



1 Guerra de la Independencia. 2 Mariscal de Campo Francisco Valdés Arriola, de Víctor Patricio de Landaluze, 1849. Óleo sobre lienzo. 3 Nueva sección con la exposición de miniaturas.



1 Entrada. 2 Con la exposición ante el Palacio Real. 3 De distintos cuerpos en formación.

Continuamos ahora con la Historia del Alcázar.



1 Inicio del espacio Historia del Alcázar. 2 Espacio con una maqueta del Alcázar derruido. 3 Medallón con la efigie de Antonio Romero Ortiz.

Tras el asedio del 1936, el Alcázar quedó destruido casi en su totalidad. Y se pensó conservarlo así, pero en 1945 comenzó su reconstrucción en sucesivas fases que quedó terminada en 1967, respetando las características de la época de Felipe II.



❶ Imágenes y planos del recinto. ❷ Una de sus galerías con objetos expuestos. ❸ Fotografías del asedio del 18 al 27 de Julio 1936.



❶ Motocicleta Harley-Davidson, 1200cc de 1935. ❷ Trasmisor de onda larga Typ de Telefunken. ❸ Antigua tarjeta postal de una sala con recuerdos del asedio.



❶ Publicaciones y notas. ❷ Maqueta de las ruinas con la estructura de metacrilato que recuerda sus parámetros exteriores. ❸ Esta sala del Coronel Moscardó se conserva como quedó en el asedio donde se aprecian las marcas de los disparos.

Y llegamos a la última planta donde está el despacho del director de la Academia donde lo utilizó el Coronel Moscardó durante el asedio como comandante de la plaza de Toledo.

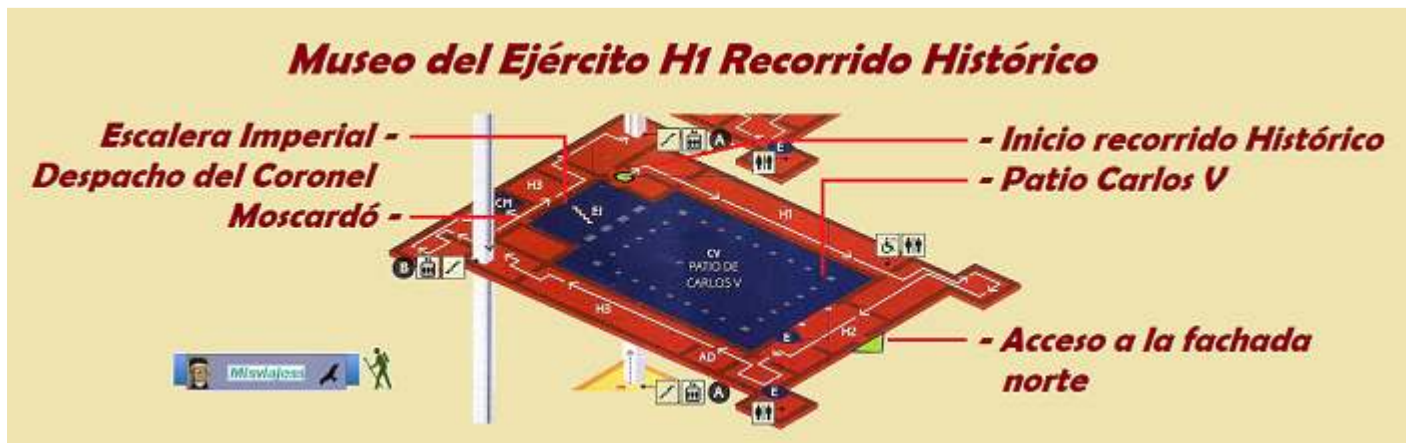


❶ Una serie de fotos retrospectivas en sus muros. ❷ Y fotografías de militares. ❸ En ella se mantiene el mobiliario existente. Y la estancia como estaba el 28 septiembre de 1936. Desde este despacho tuvo la última conversación telefónica con su hijo Luis.

Después de la visita del despacho tomamos el sentido de las visitas....



1 Uniforme de gala. 2 Pergamino conmemorativo sobre la creación del Museo de Infantería en el Alcázar 1908. 3 Armadura del S. XVI. 4 Retrato de Carlos I, copia del original de Tiziano que se conserva en el Museo del Prado, de José Roma Panadés, 1850.- Óleo sobre lienzo. 5 Jarra lobulada con pico vertedor, Alcázar S. X-XI.



1 Croquis recorrido planta H1. Utilizando parte del esquema del folleto informativo.



1 Jarra con decoración zoomorfa, Alcázar. 2 Pasamos por la escalera imperial, que volveremos al final del recorrido. Este arco de herradura formó parte del recinto fortificado en la época Omeya. 3 Juramento de las banderas, de Manuel Castellano, 1850. Óleo sobre lienzo. En 1807 el Marqués de la Romana parte a Dinamarca en apoyo de Napoleón obligado por el tratado de San Ildefonso. Allí llegan noticias de la ocupación de España. Al pedirles jurar lealtad a José I. el marqués se resiste fraguando un plan de fuga. El cuadro recoge el momento que juran fidelidad a España besando las banderas. 4 Batalla de San Marcial, 1813, de Augusto Ferrer Dalmau, 2013 Óleo sobre lienzo.

El precio de la amistad con Francia, el tratado de San Ildefonso de 1796, formalizó la alianza con Napoleón poniendo a su disposición los recursos militares españoles y arrastrando a Carlos V a la guerra con Inglaterra.



1 General Antonio González, Óleo sobre lienzo 2 El precio de la amistad con Francia. 3 Modelo de lancha cañonera, reproducción. 4 El 2 de Mayo de 1808, el día en que se levanto el pueblo de Madrid en armas contra el invasor napoleónico, comenzando la Guerra de la Independencia.

El águila derrotada, en 1813 Napoleón se ve obligado a retirar sus tropas de España para combatir en Rusia.



1 Cañón usado en Madrid el 2 de Mayo de 1808, 1773 y bomba recogida en Madrid en 1808. 2 El águila derrotada. 3 Bandera del Batallón de milicias urbanas de Ciudad Rodrigo 1808-1810. 4 Bandera del Regimiento de Infantería de Línea Asturias 1815-1823.



1 General Andrés Pérez Herrastí, anónimo. Óleo sobre lienzo. 2 Mariscal de Campo Rafael Menacho y Tuttló, de Julio Moisés Fernández 1911. Óleo sobre lienzo. 3 Sitio de Gerona, defensa de la torre Gironella, Cristóbal Montserrat y Jorba, 1919. 4 Teniente General Mariano Álvarez de Castro?. 5 General Francisco Javier Castaños y Aragorri, Duque de Bailén, de José Aparicio e Inglada 1ª mitad S. XIX Óleo sobre lienzo.

La Primera guerra Carlista, 1833-1840 la lucha que sigue a la muerte de Fernando VII.



1 Espada, bastón del Duque de Bailén. 2 Rendición de Bailén, copia del cuadro original de José casado del Alisal 1879. Óleo sobre lienzo. 3 Teniente General José Aymerich, anónimo. 1841. Óleo sobre lienzo. 4 General José Canterac y Donessan, de Antonio



❶ Bandera del Regimiento realista de Argentina o Chile 1812-1823. ❷ Bastón estoque y sable del Capitán General Pablo Morillo, 1780 y 1825 respectivamente. ❸ milicias provinciales, origen del ejército americano. ❹ Casaca de Mariscal de Campo Rafael Ceballos Escalera, 1837 y Casaca de Gala del Teniente General José Carratalá 1844.



❶ Sable y vaina de Carlos María Isidre de Borbón 1813 y miniaturas de reyes S. XIX. ❷ Bombarda?. ❸ Misa de Campaña del ejército Carlista, finales s. XIX, papel y tintas. ❹ Los Generales cristinos. La mayoría procedía de los mandos del ejército de Fernando VII.



❶ Botiquín del General Espartero c. 1800. ❷ Teniente General Luis Fernández de Córdoba y Valcárcel, anónimo. 1873. Óleo sobre lienzo. ❸ Espada de Luis Fernández de Córdoba, 1817, acero bronce y oro. ❹ Casco y peto de coracero de la Guardia Real c. 1830. ❺ El Nacimiento de la Libertad de Prensa, Constitución de 1812.

El Ejército y la Sociedad.



❶ Diarios de Cádiz, de Valencia, y de Aranjuez. ❷ Órgano ametralladora de cinco cañones de fusiles con afuste c. 1835 y Proyectoil. ❸ Mariscal de Campo Serafín María de Soto Abbach, Conde de Clonard, de Javier de Urrutia, 1839. Óleo sobre lienzo. ❹ Órgano de ametralladora de veinte cañones sobre un carro.

Los Reyes Católicos, 1479-1516



❶ Exposición sobre la época de los Reyes Católicos. ❷ Colón recibido en Barcelona por los Reyes Católicos, 1493, de Francisco García Ibáñez, 1849. Óleo sobre lienzo. ❸ Marlota 1482-1483. ❹ Carlos II atribuido a Juan Carreño de Miranda, Óleo sobre lienzo.

El águila bicéfala del Sacro Imperio Romano – Germánico fue adoptada por Carlos V como enseña del emperador.



❶ Felipe II, de Francisca Molini, copia de Tiziano 1551, que está en el Museo del Prado. ❷ Escudo de Armas del Emperador Carlos V, 1901, escayola. ❸ Carlos I copia de Tiziano, que está en el Museo del Prado. ❹ Nueva sala con la Organización Militar.

La organización Militar. Desde la tropas de infantería del Cardenal Cisneros y las Coronelías organizadas por el Gran Capitán, se constituyen como ejércitos permanentes sometidos a la autoridad real y son el antecedente de los Tercios de los S. XVI y XVII.



❶ General Cristóbal de Mondragón, de Ricardo de Madrazo Garreta, 1912 Óleo sobre lienzo. ❷ Capitán General Fernando Álvarez de Toledo y Pimentel, Gran Duque de Alba, de Mariano Oliver Aznar 1915. Óleo sobre lienzo. ❸ Tapiz con el escudo de los Reyes Católicos. ❹ Bandera de Infantería de Carlos V.1918. ❺ Capitán Cristóbal de Rojas ingeniero del Rey, de Teodoro Dublang y Urange, 1929. Óleo sobre lienzo.

Las Guerras de Italia, aunque desde 1442 el reino de Nápoles pertenece a la Corona de Aragón, los problemas fronterizos son frecuentes y desencadenan las guerras, que dirigidas por el Gran Capitán asegurarán la presencia española en el Mediterráneo occidental.



❶ Don Gonzalo Fernández de Córdoba, el Gran Capitán, de Federico Amutio y Amil, 1908. Bronce. ❷ Pendón y armas. ❸ Armas de la época. ❹ El Emperador Carlos V. a caballo en Múhlberg, copia de Tiziano 1548 Museo del Prado. ❺ Hernán Cortés a caballo, de Venancio Vallmitjana.



❶ Batalla de Otumba, 1520, de José María Alarcón y Cárceles. 1879. Óleo sobre lienzo. ❷ Grupo de maniqués figurantes. ❸ Vista de la sala con un gran cañón. ❹ Muerte de Francisco Pizarro, 1541. De Manuel Ramírez Ibáñez. 1877. Óleo sobre lienzo.

La capilla Imperial. Este recinto fue trazado durante el reinado de Felipe II, por el arquitecto Juan de Herrera en 1571, fiel reflejo del estilo herreriano.



❶ Uniforme de guardia. ❷ Armadura completa. ❸ Capilla Imperial. ❹ Tienda indo-portuguesa conocida como tienda de campaña.

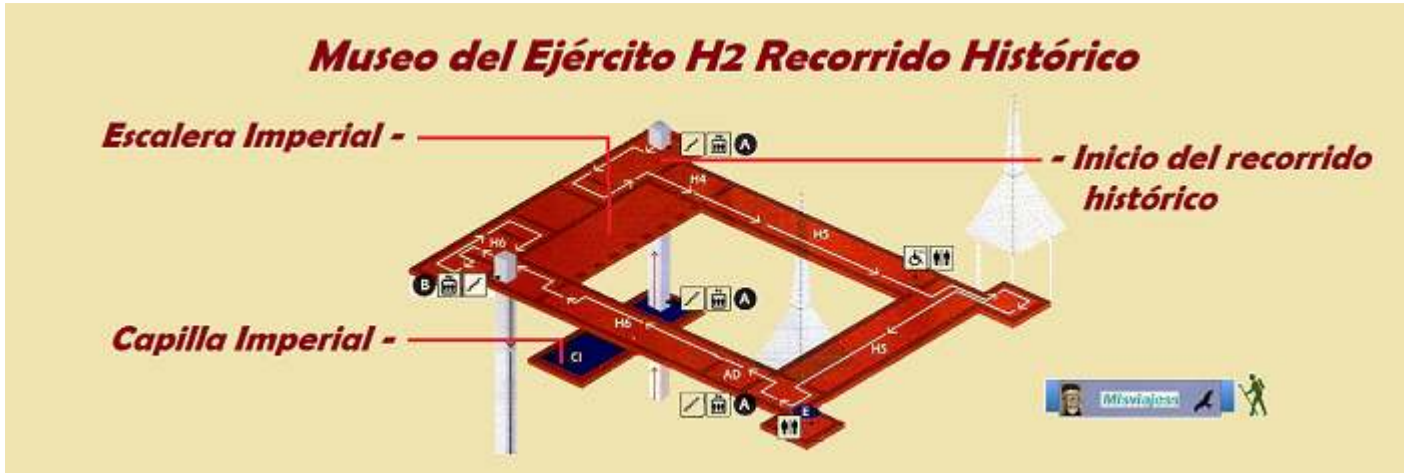
En la entreplanta 6B se encuentra la tienda de campaña de Carlos V, y en su entorno piezas de la dinastía de los Austrias, principalmente de Calos I y de Felipe II.



❶ Asociada a la campaña que en 1535 Carlos V acometió contra Túnez, un estudio ha revelado su origen indo-portugués y su

pertenencia al almirante Martin Alonso de Sousa nombrado Gobernador del Estado de la India. ❷ Interior de la tienda con una decoración similar al exterior. ❸ Toda ella dispuesta por el puntal central.

Esta tienda indo-portuguesa, es conocida como la tienda de campaña de Carlos V, su procedencia de la India, fue traída por Dom Martim Alonso Sousa, de origen portugués a finales del S. XV, sus escudos bordados están a la entrada de la tienda.



❶ Croquis recorrido planta H2. Utilizando parte del esquema del folleto informativo.

La escalera Imperial está situada en el frontal del Patio de Armas, es un diseño del Francisco Villapando, en estilo renacentista de la época de Felipe II.



❶ Francisco Villapando diseño esta escalera, importando las técnicas y gusto florentino ❷ Reconstruida con los peldaños de granito originales. ❸ Salida al Patio de Armas de la escalera por estos tres arcos.

Esta escalera imperial es reconstruida después de la guerra, y por ella ahora accedemos al patio.



❶ El pario con galerías abierta en los pisos. ❷ De planta cuadrada. ❸ Otro detalle de una latera.

Patio Imperial. Amplio con planta rectangular con galerías abiertas en las dos plantas con arcos de medio punto. Es la plaza de armas del edificio.



❶ Bajo relieve en bronce y mármol conmemorativo a los que mueren por la Patria. 1902. ❷ El patio tuvo que ser reconstruido también al quedar en ruinas. ❸ En el centro del patio la escultura de Carlos V Copia de Leoni. (el original esta en el Museo del Prado) Con la inscripción "Quedare muerto en África o entrare vencedor en Túnez"❹ Un cañón en una de sus galerías.



❶ Salida hacia la portada principal ❷ A la salida una gran explanada desde la que se divisa parte de la ciudad. ❸ Monumento en uno de sus ángulos. ❹ y Algunas piezas de artillería. El Alcázar esta sobre una colina, la más alta de la ciudad con 548m.

En el exterior si no se accede de propio, se aprecia la magnífica fachada que realizó Covarrubias en la reforma que le encargo Carlos V en 1510.



❶ Fachada de Alonso de Covarrubias de tres plantas. Con su portada donde se expresan los órdenes jónico y compuesto. ❷ Seguimos...a la Sala Árabe.



❶ Yeserías árabes en las Salas del Buen Retiro. ❷ Techos renacentistas. ❸ Otro detalle de esta bella yesería.

A continuación visitamos las salas donde se exponen los objetos del Palacio del Buen Retiro de Madrid, que en su día formaron parte de su fondo expositivo.



1 Hay dos salas compaginando las dos etapas históricas, el reino nazarí y la Sala Árabe. 2 Esta sala fue un inspiro en la Alhambra. Este zócalo mural está compuesto por más de 4500 pequeñas piezas de azulejería ensambladas. 3 Pieza de una armadura para la mano.

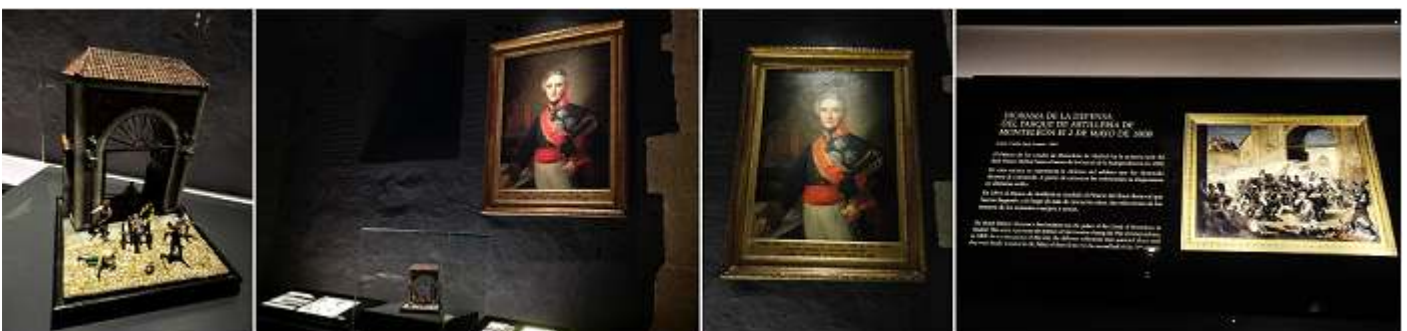
Estamos en la sala Árabe del antiguo Museo del Ejército del Palacio del Buen Retiro y que está en La Historia del Museo del Ejército.

El palacio del Buen Retiro (Madrid), fue la Sede principal de los museos militares desde mediados del S. XIX y estaba estructurado en tres plantas, siendo la principal en la que estaba el Salón de Reinos.



1 Anteojo primera mitad del S. XX, y Collar condecoraciones en miniatura.1830-1850. 2 Puñal de caza o Bayoneta de taco. 1780-1810. 3 Estuche con pareja de Revólveres Bulldog, finales S. XIX. 4 - 5 Retrato miniatura de un Capitán de Infantería del Regimiento de Soria nº 14, finales S. XIX

Este Salón de Reinos aún existe y forma parte del Museo del Prado en Madrid.



1 Una maqueta con la defensa heroica de una puerta. 2 Detalle de esta última sala. 3 Retrato del Teniente General Joaquín Navarro Sangrán, de Vicente López Portaña, 1840. Óleo sobre lienzo. 4 Toda la información con paneles visuales. Este es la Defensa del Parque de Artillería de Montealeón el 2 de Mayo de 1808, de Carlos Zaez Lozano, 1991.

Nos acercamos al Simplón, es una serie de túneles



1 Entramos en el Simplón. 2 Zona de las excavaciones de la Parata Norte. 3 Una maqueta de 4 Un grupo de espadas. Espada de ceñir de lujo del Teniente General R. Echangué y Birmingham, Primer Conde de Serrallo, Toledo 1860, Espada del General Gutiérrez de la Concha

Los Ejércitos antes de los Ejércitos, nueva sección expositiva.



1 Habitáculos construidos con cantería y bóvedas de ladrillo 2 Otro ejemplo de la construcción. 3 Cañón Guerra de la Independencia. 4 El Ejército antes del Ejército. En la Historia de la Humanidad el enfrentamiento entre grupos humanos ha sido constante.

¿Cómo eran los Ejércitos? Antes del Ejército.



1 Reproducción Jinete de Caballería pesada cristiana, S. XIII 2 Edad de Bronce, Guerrero argárico. 3 Aparición de las primeras armas. 4 Estela de Solana de Cabañas (Cáceres) Reproducción, es de las llamadas "estelas del Suroeste" S. X -VIII a.C. piedra arenisca.



1 Primeras armas de metal. 2 Iberos y celtíberos a partir del S. VIII a.C. 3 La toma de la villa de Antequera, 1410. Vicente Carducho, 1602. Óleo sobre lienzo 4 Tras las antiguas máquinas de tiro tenso, aparecieron la primeras piezas de artillería. En la península aparecieron en el S. XIV. Llegando a adquirir un perfeccionamiento en la Guerra de Granada (1482-1492).



❶ Ballesta de estribo, reproducción. ❷ El cerco de Numancia. Año 134 a.C. ❸ Carro de sección de Artillería, 1863. ❹ Maqueta con un dispositivo militar.

Nos adentramos ahora en la exposición de Cervantes, que se compenetra con la que vimos en el Museo de Santa Cruz.



❶ Exposición de Cervantes. ❷ La guerra en la época de Cervantes. ❸ Vista de otra de las salas.

Porque el fin de las armas es traer y mantener la paz entre los hombres. Don Quijote capitulo XXXVIII, parte I.



❶ "Sin las letras no se podrían sustentar las armas, porque la guerra también tiene sus leyes". Don Quijote, capítulo XXXVIII. ❷ Ribadoquín, España? S. XVI. ❸ Armadura de a pie, Pompeo della Chiesa, Milán 1590 ca.

Durante la segunda mitad del S. XVI, el imperio español tuvo que hacer frente a numerosos conflictos a lo largo y ancho del mundo. Para poder hacerlo dotó a su ejército de ingentes cantidades de tropas y de materiales, pasando de unos ejércitos así medievales a otros más modernos y eficaces.

La manera de ver y entender el servicio de armas era muy diferente al actual. Se consideraba un honor y un deber servir en los ejércitos reales, aunque en realidad del servicio resultaba extremadamente dura y en muchas ocasiones ingrata. A esta visión no escapaban artistas y literatos de la época que consideraban no solo compatibles sino complementarias ambas actividades, sintiéndose orgullosos de su paso por la milicia.



❶ Mosquete de mecha y Polvorera, España S. XVI. ❷ Sobrepeto y barboto de justar, Alemania, 1ª mitad S. XVI. ❸ Juan Galeazzo Visconti I Duque de Milán, anónimo italiano, S. XVI. Depósito Museo del Prado. ❹ Copia de la pintura de Carlos V en la batalla de Mühlberg, España S. XX. ❺ Rodrigo de Mújica Butrón maestre de Campo de los Tercios, anónimo S. XVII. Colección del Senado.

La época en la que vivió Cervantes fue la de la plenitud del sistema militar español basado en el desarrollo de los tercios, el avance de la artillería, las mejoras en los sistemas defensivos y la evolución tecnológica de las armas. Todo ello fue objeto de estudio y tuvo su reflejo en manuales y trabajos donde se ponían estos conocimientos.



❶ Soldado con armadura y lanza. ❷ Cuadro con la disposición de las fuerzas armadas. ❸ Le siege de la Ville de Breda, conquistada por las armas de Felipe IV, Amberes 1631. ❹ D. Sancho de Ávila 23-1583, maestre de Campo de los Tercios españoles, S. XVII.

Esta es una exposición temporal sobre Cervantes celebrando su 400 aniversario de su muerte en 1616, una de las figuras más importantes de la literatura universal.



❶ Retrato de D. Martín de Aragón 1525-1581. Maestre de Campo de los Tercios españoles, S. XVII ❷ Socorro de la plaza de Constanza. ❸ Felipe II con armadura de San Quintín, anónimo 1ª mitad S. XVII. ❹ Corcesca, España S. XVI.

En este museo está la parte concerniente a la faceta militar de Cervantes, y en el Museo de Santa Cruz en cuanto a su labor escritora.



1 Pendón de Compañía de Lanza de Caballería Ligera S. XVI. 2 Giovanni Andrea Doria, anónimo, Italia S. XVI. 3 Vitrinas con armas y armaduras. 4 En la pared opuesta colección de retratos.

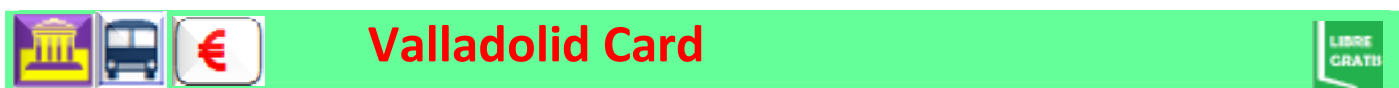


1 El Maestro de Campo D. Luis de Requesens y Zúñiga, de Francisco Jover y Casanova, 1884. 2 Retrato de D. Juan de Austria, anónimo S. XVII. 3 Retrato de D. Álvaro de Bazán, anónimo S. XVI. 4 Casco turco con malla, Imperio Turco finales S. XV 5 La ciudad de Lepanto, Italia 1687.

Y damos por finalizada la visita.

Con estas últimas fotos terminamos la visita del Museo del Ejército.

Si desea ver el reportaje completo aquí tienes este enlace:
<https://misviajess.files.wordpress.com/2018/04/mc2ba-del-ejc3a9rcito.pdf>



- La primera tarjeta te aporta acceso gratuito a estos cuatro puntos: Catedral de Santa María (con visita guiada), Iglesia de Santo Tomé con el acceso al Entierro del Señor de Orgaz, la Sinagoga Santa María la Blanca y San Juan de los Reyes. Cuesta 23€ para 24h. <https://www.civitatis.com/es/toledo/toledo-card/>
- La Segunda cuesta 9€ para siete visitas, que puedes visitar con la pulsera que adquieres (a la venta en cualquier taquilla de un monumento: Santa María La Blanca, Iglesia del Salvador, Entierro del C. de Orgaz, Cristo de la Luz, San Juan de los Reyes, Iglesia de los Jesuitas. De 10h. a 17,45h. <http://www.toledomonumental.com/>



Por Toledo pasan los Caminos de Santiago: desde Levante, o el manchego o él desde Sudeste (Alicante). De Toledo a Santiago quedan 724 km.



① Sobre de Sonseca de la 5ª etapa del Camino Manchego. De Sonseca a Toledo 26 km. ② Sobre de Toledo Iglesia de Santiago del Rabal. En la calle Real del Arrabal, junto a la Puerta de la Bisagra.



① Sobre de Toledo de la Iglesia de San Eugenio. ② Sobre de Torrijos del Camino de Levante. De Toledo a Torrijos hay 35 km.

También puedes encontrar en este blog:

- TOLEDO (I) Iglesia del Cristo de la Luz, Iglesia de los Jesuitas, Iglesia de El Salvador, Iglesia de Santo Tomé, Sinagoga Santa María La Blanca, y Monasterio de San Juan de los Reyes. <https://misviajess.files.wordpress.com/2018/02/toledo-i.pdf>
- TOLEDO (II) 1ª Parte: Iglesia de San Vicente, Convento Agustinas Recoletas, Cuevas de Hércules, Termas Romanas, Iglesia de los Jesuitas, Iglesia San Román – Museo de los Concilios, Iglesia de El Salvador, Convento Santa Úrsula, y Ayuntamiento. <https://misviajess.files.wordpress.com/2018/04/toledo-ii-1c2aa-parte.pdf>
- TOLEDO (II) 2ª Parte: Catedral de Santa María, y Palacio Arzobispal. <https://misviajess.files.wordpress.com/2018/03/toledo-ii-2c2aa-parte.pdf>
- TOLEDO (II) 3ª Parte Catedral: Capilla de los Reyes, Claustro y Museo de Textiles y de Orfebrería. <https://misviajess.files.wordpress.com/2018/03/toledo-ii-3c2aa-parte.pdf>
- TOLEDO (IV) Iglesia Santo Tomé, Palacio de Fuensalida, Sinagoga del Tránsito-Museo Sefardí, Museo de Greco, Casa del Judío, Sinagoga Santa María, Convento San Antonio, Judería, Escuela de Artes, monasterio San Juan de los Reyes.
- TOLEDO (V) Puerta del Sol, Iglesia de Santiago, Iglesia de la Estrella, Mirador del Azor, Puerta Valmardón, Iglesia Cristo de la Luz, Convento de Carmelitas, Cobertizos, Monasterio de Santa Clara, Santo Domingo El Real, Convento Capuchinas, Convento Santo Domingo el Antiguo, iglesia Santa Leocadia, Iglesia Santa Eulalia Colegio de las Doncellas, Puerta de Cambrón, Convento Carmelitas Descalzas, Diputación, y Subida a la Granja.
- TOLEDO (VI) Museo de Tapices, Baños de Caballel, Baños del Cenizal, Iglesia de San Andrés, Iglesia de San Sebastián, y Baños Árabes Tenerías.

Espero te sea de utilidad esta información.



Y si tu afición son los Viajes y el Románico, aquí podrás encontrar interesantes informaciones:



<http://virgenesromanicas.wordpress.com/>



<http://elromanicoen.wordpress.com/>



<http://elromanicoeu.wordpress.com/>



<http://relojesdesolen.wordpress.com/>



<http://crismonen.wordpress.com/>



<http://loscaminosdelatierra.wordpress.com/pilas-bautismales/>



<http://estelassen.wordpress.com/>



<http://misellos.wordpress.com/>



<http://losgigantesycabezudos.wordpress.com/>



<http://loscaminosdesantiago.files.wordpress.com/2012/02/tus-fotos-del-camino2.pdf>



<http://sepulcrode.wordpress.com/>



<http://loscaminosdelatierra.wordpress.com/>



<http://loscaminosdesantiago.wordpress.com/>



<http://misviajess.wordpress.com/>



<http://lascatedrales.wordpress.com/>