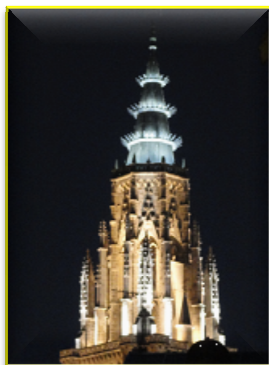


TOLEDO (I)



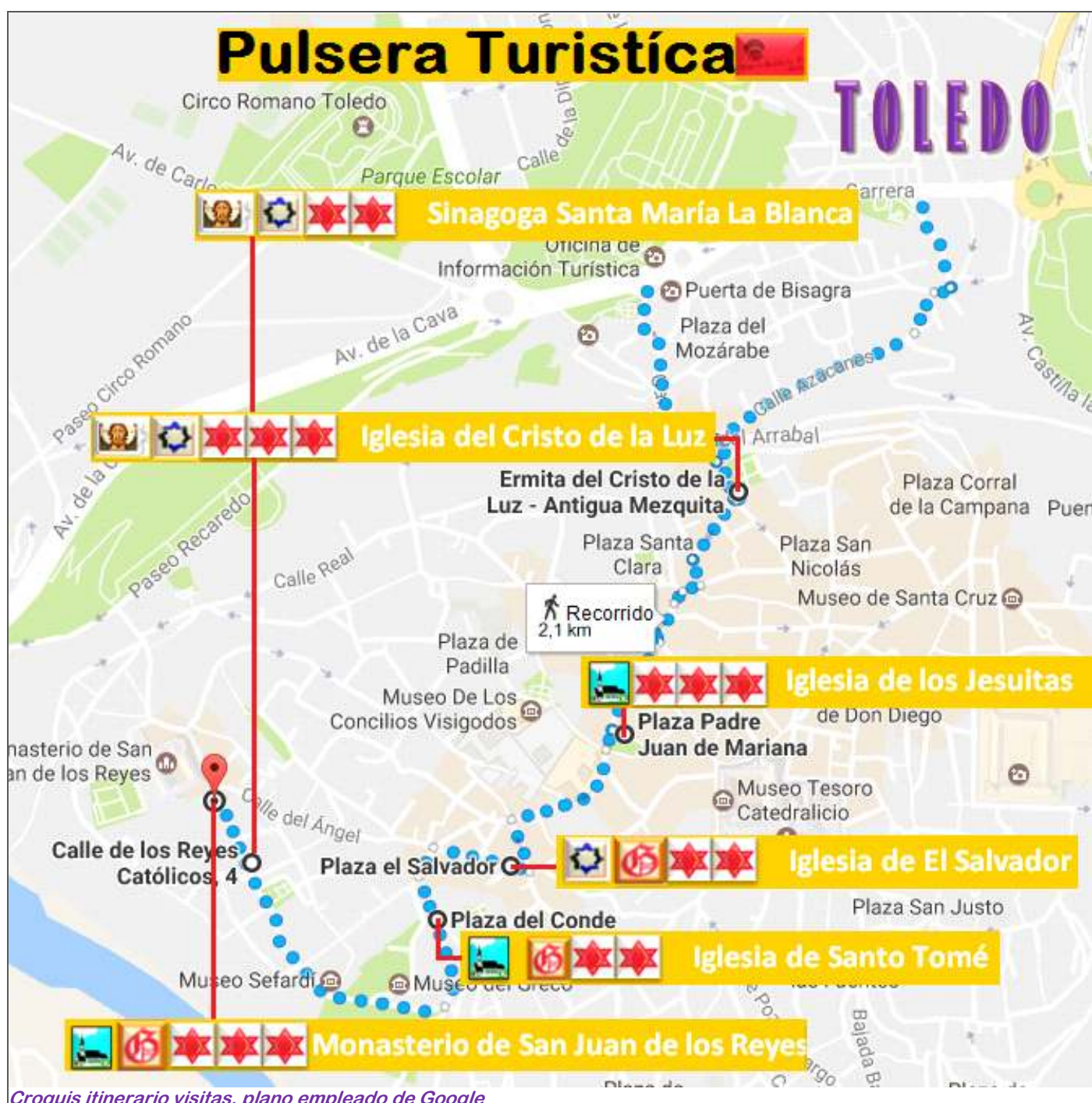
Iglesia del Cristo de la Luz, Iglesia de los Jesuitas, Iglesia de El Salvador, Iglesia de Santo Tomé, Sinagoga Santa María La Blanca, y Monasterio de San Juan de los Reyes.

22-2-2018



Toledo, la célebre ciudad de las Tres Culturas que durante siglos pervivieron entre sus gentes. Hoy un gran legado nos ha llegado a nosotros para poder contemplar sus iglesias, mezquitas, sinagogas, palacios, fortalezas, su núcleo antiguo, las hoces que su río ha tallado, etc.

<http://misviajess.wordpress.com/>



Croquis itinerario visitas, plano empleado de Google

TOLEDO (I) con Pulsera: Iglesia del Cristo de la Luz, Iglesia de los Jesuitas, Iglesia de El Salvador, Iglesia de Santo Tomás, Sinagoga Santa María La Blanca, y Monasterio de San Juan de los Reyes.



Datos para organizarse con anticipación al viaje:

- Ayuntamiento de Toledo, Plaza del Consistorio, 1 -- 45071 Toledo 925 269 700 **Latitud: 39° 51' 23.17" N / Longitud: 4° 1' 31.839" O**
- Iglesia Cristo de la Luz, Calle Cristo de la Luz, 22 -- 45002 Toledo 925 254 030 2,80€
- **Lu>Vi 9,30 a 17,45 y S>D 10 a 17,45h.** **Latitud: 39° 51' 37.965" N / Longitud: 4° 1' 27.146" O**
- Iglesia de los Jesuitas, Plaza Padre Juan de Mariana – 45002 Toledo 925 251 507 2,50€ los toledanos De lunes a domingo 1 de abril al 30 de septiembre: 10 a 18:45h 1 de octubre al 31 de marzo: 10 a 17:45h **Latitud: 39° 51' 29.362" N / Longitud: 4° 1' 31.839" O**
- Iglesia del Salvador, Plaza El Salvador, 4 – 45002 Toledo 925 251 232 2,80€ **Latitud: 39° 51' 37.965" N / Longitud: 4° 1' 27.146" O**
- Iglesia de Santo Tomé, Plaza del Conde, 4, -- 45002, Toledo 925 256 098 € **Latitud: 39° 51' 23.955" N / Longitud: 4° 1' 32.647" O**
- Sinagoga Santa María La Blanca, Reyes Católicos, 4 – 45002 Toledo 925 227 257 2,80€
- De 10 a 17,45/18,45h, Todos los días **Latitud: 39° 51' 24.669" N / Longitud: 4° 1' 50.211" O**
- Monasterio de San Juan de los Reyes, San Juan de los Reyes, 2 925 223 802 No es accesible el claustro alto. 1,90 € Miércoles tarde gratis sólo para españoles Lunes-Domingo: 10 a 18h. (Verano: 19h.) **Latitud: 39° 51' 30.45" N / Longitud: 4° 1' 55.499" O**
- Oficina de Turismo, Paseo Merchán, S/N, 45003 Toledo 925 211 005 L>S de 10 a 18h. D de 10 a 15h. **Latitud: 39° 51' 47.27" N / Longitud: 4° 1' 30.087" O**
- Oficina de Turismo, Regional, Pza. Zocodover, 8. – 45001 Toledo. 925 oficinaturismotoledo@jccm.es **Latitud: 39° 51' 35.013" N / Longitud: 4° 1' 17,099" O**
- Oficina de Turismo Municipal, Plaza del Consistorio, 1. 45071. Toledo 925 : conceturismo@ayto-toledo.org <https://turismo.toledo.es/> Pulsera 7 monumentos 9€ **Latitud: 39° 51' 23.17" N / Longitud: 4° 1' 31.839" O**
- Albergue Los Pascuales, Plaza Zocodover . – 45001 Toledo 973 en agosto. ; Abierto las 24 horas Recepción: 08,30 a 20,30 h 13 € plazas <https://www.alberguelospascuales.com/> **Latitud: 39° 51' 35.013" N / Longitud: 4° 1' 17,099" O**
- Albergue Castillo San Servando, Subida San Servando—45006 Toledo 925-224 554 / 558 & 92521 676 24,25 y 31.12 y 01.01; Abierto las 24 horas recepción de 8 a 21h. 14,05 / 16,50€ * mayores de 30 años, abono por adelantado de 2€ con la reserva plazas alberguesclm@jccm.es Obligatorio carné de alberguista (Hostelling International) **Latitud: 39° 51' 32.666" N / Longitud: 4° 0' 57.631" O**



Toledo



Volver a Toledo y tener una semana para ir recorriendo pausadamente sus monumentos es una oportunidad, que con una previa preparación, para agruparlos y dar paseos innecesarios, no es problema aun con la orografía de la Ciudad.

Esta primera entrega es una opción de algunos de los monumentos más interesantes que están agrupados por una pulsera y que tienes que utilizar a tu conveniencia.



❶ Tras acceder a una serie de rotondas entramos en Toledo. ❷ Plaza del Granadal, cerca de las murallas y las escaleras mecánicas para subir a la ciudad.

Esta cobre el recodo elevado que ha horadado el Tajo, con infinidad de callejas con distintos grados de pendiente. Por ella han pasado distintas culturas que han ido dejando muestras de su pasado. Que iremos visitando en los próximos días, además han convivido durante siglos los cristianos, musulmanes y judíos, que también la han enriquecido.



❶ Paisaje desde el Alcázar al otro lado de Tajo.

Eurico entro en Toledo en el año 466 pero no será hasta la coronación de Recaredo cuando será corte del reino visigodo... la comunidad judía ha sido importante desde antes de la denominación romana, tras la dominación musulmana entró en Toledo Alfonso VI en 1085, convirtiéndose desde entonces, en la capital cultural de Occidente.



❶ Tomando el Bus nos presentamos en la puerta de la Bisagra ❷ Donde a nuestra espaldas según sacamos la foto esta la oficina de Turismo.



Toledo Tarjeta Bus



Hay 23 líneas de autobuses para moverte por toda la ciudad, algunos microbuses que acceden a las zonas sin grandes viales. Billete Ordinario. Cuesta 1,40€ y con la tarjeta 0,60€. Tarjeta Bono Bus. Recarga inicial mínima de 5,00€ en Zococentro.

TOLEDO (I) con Pulsera: Iglesia del Cristo de la Luz, Iglesia de los Jesuitas, Iglesia de El Salvador, Iglesia de Santo Tomé, Sinagoga Santa María La Blanca, y Monasterio de San Juan de los Reyes.

Tras pasar la puerta de La Bisagra, y tomar la calle Real de la Arrabal, tenemos la interesante iglesia de Santiago que visitaremos el quinto día.



❶ Ábside de la Iglesia de Santiago del Rabal. ❷ Torre de la misma. ❸ Es un templo románico mudéjar de gran interés.

A continuación la pequeña iglesia de La Estrella en la misma calle.



❶ Iglesia Virgen de la Estrella en la misma calle Real del Rabal. ❷ Monaguillo limosnero de esta iglesia. ❸ Retablo con la Virgen. ❹ Y su coro elevado sobre la puerta.

Y nos encontramos con la Puerta Bab al-Mardum hoy se le conoce por Puerta del Sol.



❶ Puerta construida entre los S. IX y X. ❷ Servía de entrada a la ciudad amurallada. ❸ Relieve con la imposición de la Casulla a San Ildefonso, y en el fondo pintado la luna y el sol. ❹ En ella existía una cárcel.

En la calle Cristo de la Luz, 22, está el inicio de la visita por la proximidad del hotel. La mezquita y Jardines conocidos como del Cristo de Luz, se encuentran sobre una vaguada que ha ejercido de vía natural de acceso a otras zonas más elevadas de Toledo. Durante las excavaciones arqueológicas en la explanada norte, apareció una vía romana con una anchura de 5m. y bajo la misma una cloaca, que en su interior de casi 50m. han salido numerosos restos romanos. Las pulseras o entradas se adquieren en las taquillas de cada monumento



Iglesia del Cristo de la Luz



La conservación de este templo, se debe a la reutilización en época medieval de una mezquita (de Bab Al-Mardum) como templo cristiano.



❶ *Hastial del templo con tres arcos distintos (polilobado, medio punto y de herradura respectivamente) y sobre los mismos con labores de ladrillo unos arcos cruzados y un friso de rombos, sobre el mismo esta la inscripción fundacional de la Mezquita (está hecha con ladrillos recortados) y con un alero con canecillos de ladrillos.* ❷ *Lateral del lado del Evangelio y abajo el espacio de excavaciones.* ❸ *Fachada de la parte de la mezquita, y la cabecera.*

El edificio islámico de la mezquita de Bib-al-Mardum del S. X como parte de la nave de la iglesia ampliándole la cabecera mudéjar en el S. XIII.



❶ *Imagen del templo desde la calle del Cristo de la Luz.* ❷ *Calle del Cristo de la Luz con una construcción con un arco que esta sobre la misma.* ❸ *Entrada al centro de interpretación del templo. Ante la misma se puede apreciar la calzada romana a la luz.*

Este templo restaurado a principios del S. XX, se compone de la planta cuadrada de la mezquita más la ampliación de cabecera y presbiterio.



❶ *A los pies existen las excavaciones.* ❷ *Con tres arcos de herradura y albergados en sendos arcos.* ❸ *Construcción sobre la calle.*

En la parte cuadrada posee tres naves paralelas con cuatro columnas, en su lado suroeste se localiza el espacio de la quibla. Este edificio por la inscripción que se

conserva en la fachada data del año 390 de la hégira (999n.e.) siendo promotor Ahmad Ibn Hadidi.



❶ Espacio del Presbiterio exterior con la cabecera con unos arcos de medio punto ciegos en la parte inferior, y en la superior de la mezquita poliobulados con restos de policromía. ❷ Su cabecera sobre un basamento de cantería con dos órdenes de arcos. ❸ Otra imagen de su cabecera semicircular y fachada noroeste.

Tras la toma cristiana de Toledo por Alfonso VI en 1085 se produce la transformación y en 1186 se cede a la Orden de los Hospitalarios de San Juan, por Alfonso VIII.



❶ Primer plano de la cabecera románica mudéjar. ❷ Dos filas de arcos separadas por una imposta corrida. Y apreciamos el resalte del presbiterio más ancho que la cabecera. ❸ Puerta lateral en el lado del Evangelio para su visita al interior.

Bajo el ábside las excavaciones han descubierto estructuras en la roca presumiblemente de la época romana paleocristiana S, II d.C. junto con una cueva de un asentamiento cavernícola.



❶ Nave del Evangelio, con la cabecera y presbiterio elevado por tres escalones. ❷ Vista de sus naves con la parte central de las mismas. ❸ Rincón del lado epistolar y de los pies del templo.

La nave con planta de cruz griega de tres naves, que sería la sala de oración.

Su cabecera en el interior con bóveda de cuarto de esfera, donde se observan restos de frescos románicos del S. XIII. Representando a Cristo en Majestad dentro de una mandorla y rodeado del Tetramorfos.



1 Sus naves divididas con arcos de herradura sobre columnas de piedra y capiteles decorados. 2 Detalle de uno de los capiteles centrales con una decoración vegetal en su parte inferior con una bocel de sogas y unas volutas entre vegetales. Tras la columna el arco de herradura con la Quibla cuyo muro está orientado hacia La Meca. 3 Vista desde la puerta de entrada del lado de la Epístola al fondo, y las columnas sobre una basa redonda.

Doce arcos de herradura que entrelazados descansan en las columnas.



1 Las naves conforman un rectángulo de 7,90 x 8,60m. 2 Con arcos de herradura con falsa bóveda. 3 Detalle de arcos entrelazados en las ventanas de las bóvedas.

Esta iglesia que tiene un pasado probablemente del S. VII momento visigodo y que de esta apenas podemos encontrar restos como el basamento del ábside y los arcos de herradura y capiteles característicos de este estilo, y con la indicación de que estaba antes de los árabes, por la inscripción de su fachada: *“En nombre de Alá, el clemente, el misericordioso. Fue reconstruida esta mezquita, renovándose la parte superior de ella. Se propuso y terminó tan hermosa obra, con el auxilio de Alá, bajo la dirección de Musa ibn Alí y de Saas, el año 390 de la hégira”*



1 Otro ejemplo de sus ventanas. 2 - 3 - 4 - 5 Diversos capiteles de las columnas centrales de la nave, posiblemente visigodos reutilizados.

Esta mezquita junto con la de Córdoba son las más antiguas de España.



❶ - ❷ - ❸ *Bóvedas de la mezquita, imágenes del cartel informativo.*

Nueve pequeñas bóvedas independientes, todas distintas, cierran la mezquita con crucería califal.



❶ *Bóveda central.* ❷ - ❸ *Ejemplos de las crucerías de cada una de las nueve bóvedas que son distintas.*

Todas las bóvedas mantienen la misma altura salvo la central que está un poco más elevada. Y todas con los arcos entrecruzados.



❶ - ❷ - ❸ *Otro grupo, todas tienen una ventanas tetra lobuladas en cada una de sus caras.*

Tras la observación de sus bóvedas, nos acercamos al presbiterio, donde coexisten arcos de medio punto con otros de herradura muy alargados y una ventana en cada lado entre ellos.



❶ Lateral del presbiterio en el lado del Evangelio. ❷ Imagen de una santa en este lado. ❸ Parte opuesta del presbiterio en la Epístola. ❹ Bóveda rebajada del presbiterio ejecutada con ladrillos.

Y en los laterales, en los arcos ciegos del presbiterio restos de pinturas, representando a santas, que posiblemente sean conocidas mártires toledanas sobre todo en el lado del Evangelio.



❶ Rincón del presbiterio en el Evangelio, en el ángulo una imagen ¿pesando a la almas? Y la inscripción vertical del arco triunfal. ❷ Un grupo de santos en el interior del arco. ❸ Primer plano de este rincón.



❶ - ❷ - ❸ Tres imágenes de la excavación en el ábside, bajo un suelo de cristal.

En la bóveda del ábside esta Jesucristo en majestad dentro de una Mandorla y rodeada del tetramorfos con la representación iconográfica de los cuatro evangelistas en estos frescos que han perdido alguna parte. Estos frescos de un románico muy tardío (S. XIII) y deteriorado

En la parte superior a la izquierda San Mateo del que apenas hay rastro, a la derecha se aprecia el águila de San Juan con una filacteria, abajo a la izquierda en toro de San Lucas y a la derecha el león de San Marcos.

Pinturas datadas en el primer cuarto del S. XIII.



❶ Interior del ábside sobre su basamento de cantería una línea de arcos ciegos de herradura y sobre estos otra de las mismas características con tres ventanas de aspillera con derrame interior. ❷ Detalle del arco triunfal con sus pinturas y la bóveda del ábside. ❸ Arco triunfal y bóveda rebajada del presbiterio realizada con ladrillo.

Tras observar las pinturas románicas del primer cuarto del S. XIII, realizamos las últimas fotos dentro del templo



❶ Cabecera con las excavaciones bajo su pavimento. ❷ Arco triunfal de herradura y con pinturas de dos santos en el interior y en el frontal una inscripción árabe. ❸ Y dentro de la mandorla Jesucristo, con la actitud de bendecir, con un fondo azul con estrellas dentro de esta almendra mística.

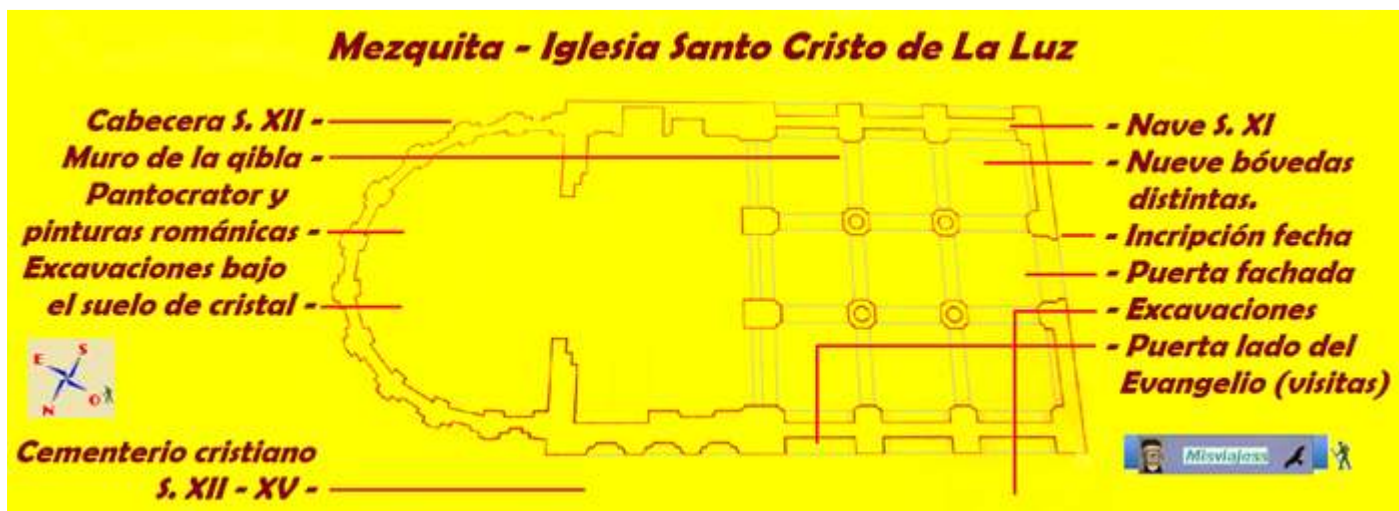


❶ El toro del evangelista San Lucas.

❷ Y el león de San Marcos.

Junto al exterior del templo hay unos jardines y un pozo, que merece la pena, pues al fondo del mismo hay un corredor que sale junto a la puerta de Vardamón (Bab al-Mardum) o del Sol.

Y es un excelente mirador de la ciudad de Toledo en esta parte baja



❶ Croquis Iglesia de La Luz elaborado pariendo de uno de un panel informativo.



❶ Lateral noroeste, con el cementerio medieval en este lado. ❷ Una instantánea de sus jardines. ❸ Plano de emplazamiento con la vía romana.



❶ Corredor que da a la calle que está debajo de Real del Rabal. ❷ Parte superior de la puerta Bab al-Mardum o del Sol. En ella existió una cárcel. ❸ Calle Real del Rabal.



❶ Panorámica de Toledo con el Hospital de Talavera al fondo a la derecha, desde este mirador junto al templo Cristo de La Luz.

Tomamos la Calle Alfileritos, plaza San Vicente, la calle y la calle Alfonso X el Sabio, para llegar a la Plaza Padre Juan de Mariana,



Iglesia de los Jesuitas San Ildefonso



Esta iglesia barroca que es conocida por la iglesia de los Jesuitas, su titular es el patrón de la ciudad y fue obispo de Toledo en el S. VII.



1 Monumento al Cardenal Ciriaco María Sancha, el padre de los pobres. Beatificado en el 2009. 2 Fachada de dos cuerpos con las torres a los lados. 3 Parte superior igualmente la parte central partida en tres partes separadas por las columnas corintias sobre pilastras y sobre el basamento una hornacina. En la fachada están cinco estatuas de Mattia Carmannini y Félix Bambi.

En 1569 los jesuitas compraron unas casas que estaban emplazadas en el lugar donde había nacido San Ildefonso.



1 Su puerta central de medio punto y las laterales adinteladas. 2 La parte inferior con cuatro gigantescas columnas sobre pódium. Y uno de los escudos de los Manrique. 3 Sobre la puerta el relieve de la Descensión de la Virgen a San Ildefonso.



1 Pila de Agua bendita a la entrada del templo. 2 Lateral epistolar con las capillas. 3 Capilla de San Francisco de Asís. 4 Capilla Santo Cristo Crucificado.

TOLEDO (I) con Pulsera: Iglesia del Cristo de la Luz, Iglesia de los Jesuitas, Iglesia de El Salvador, Iglesia de Santo Tomé, Sinagoga Santa María La Blanca, y Monasterio de San Juan de los Reyes.

Se inició la construcción en 1629 según las trazas de Juan bautista Zumbigo, y en 1765 estuvo terminado el templo. Y tan solo dos años después se produjo la expulsión de los jesuitas en España.



❶ Capilla Cristo de los Mártires. ❷ Lateral de las capillas en el Evangelio. ❸ Capilla de San Francisco Javier. ❹ Capilla de la Dolorosa con otro retablo dorado de tres calles.

El templo con planta de cruz latina con la central y en los laterales donde se alojan las capillas intercomunicadas entre sí.



❶ Panorámica del crucero, con las imágenes del Sagrado Corazón de Jesús, el tabernáculo, ante el retablo Mayor y el Corazón de la Virgen María. Con la puerta con una reja de la Capilla Virgen del Rosario. Y a la derecha el retablo del Bautismo de Cristo por San Juan Bautista. Este retablo y el de lado opuesto de San José Obrero son de la Iglesia de San Juan Bautista, hoy desaparecida, ambos barrocos.

Es un templo de gran amplitud de su nave y espacial con una gran luminosidad, y la concepción del mismo es del tipo jesuítico.



❶ Nave central con bóveda de cañón con lunetos, y una galería sobre las capillas laterales. ❷ Capilla Mayor, con gran retablo pintado al fresco, ejecutada por Alejandro y Luis González Velázquez. Donde está representado la imposición de la casulla a San Ildefonso. ❸ Con un gran tabernáculo de madera policromada con una talla de la Crucifixión.

En el año 657 se produjo en la Catedral cuando San Idelfonso y otros clérigos habían ido a ver si tras la tormenta se había producido algún daño, tras un estallido y con gran esplendor descendió la Virgen y le entregó la casulla.



1 x. 2 Sobre las pechinas de la cúpula del crucero están los escudos de los Manrique de Castilla. Pedro y su hermana Estefanía de Manrique financiaron la ejecución del templo a condición de ser enterrados en el presbiterio de la misma.

Las estatua de los apóstoles esta repartidas en cada una de las columnas de la nave central y en las del crucero.



1 Y los apóstoles sobre las hornacinas de las columnas. 2 Bartolomé. 3 Simón. 4 Judas Tadeo. 5 Santiago.

En el lateral epistolar junto a la capilla Mayor se abre la de la Virgen del Socorro y donde está el retablo con las Reliquias.

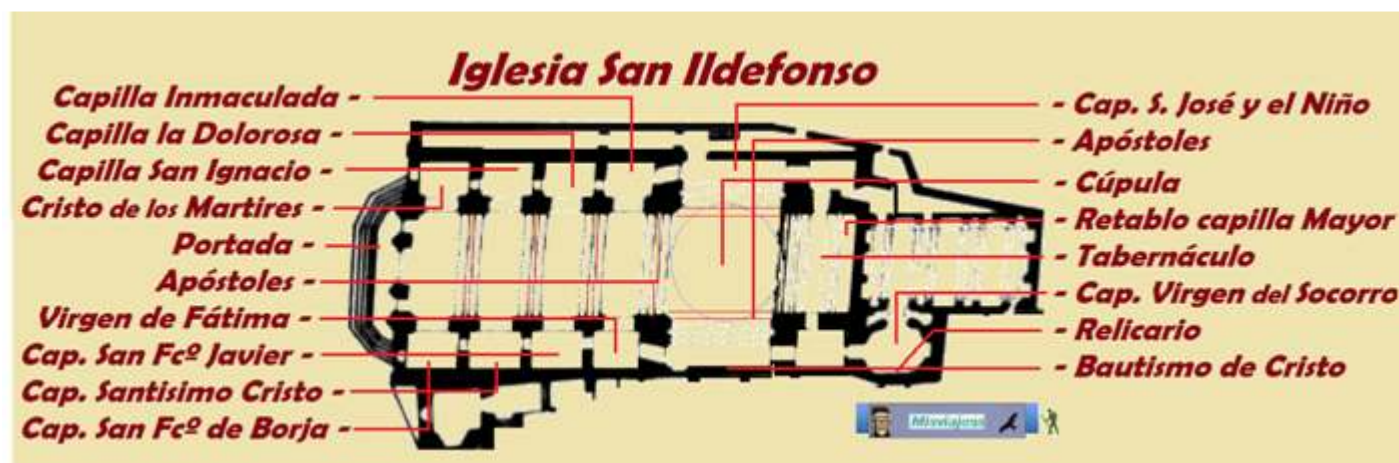


1 Pila agua bendita de esta capilla. 2 Retablo en la cabecera de la capilla con la Virgen del Socorro. 3 Retablo policromado y dorado formando una gran concha con cuatro columnas. 4 Imagen de la Virgen del Socorro con el Niño en brazos, obra de Germán López Mejía

Es una pequeña capilla con una cúpula ochavada con linterna, que se abre en el brazo de crucero de la Epístola.



❶ Retablo de tres calles en la capilla de la Virgen del Socorro a la derecha. ❷ Crucifijo en la hornacina central. ❸ Uno de los cuerpos laterales con las reliquias. ❹ Bóveda con cúpula ochavada y linterna de esta capilla.



❶ Croquis del templo de San Ildefonso



❶ A los pies del templo con un arco muy rebajado el coro y órgano. ❷ Vista del templo desde el brazo epistolar del crucero. ❸ Retablo del lado del Evangelio en el crucero con San José Obrero y el Niño.

Y recorreremos las últimas capillas antes de abandonar el templo.



❶ Capilla de la Virgen de Fátima. ❷ Capilla de la Inmaculada. ❸ Capilla de ¿?. ❹ Retablo del bautismo de Cristo

Continuamos bajando por la calle Alfonso XII el Sabio, y al llegar a la calle Rojas giramos por ella, está a unos 250m.

En la Plaza El Salvador s/n se encuentra el templo a visitar, y también como referencia es la entrada al barrio Judío



❶ Proyección sobre el pavimento de la plaza. ❷ Inicio de la calle Santo Tomé. ❸ A mano izquierda una de las típicas casas castellanas.

Iglesia de El Salvador

El origen de este templo fue una mezquita desde el S. IX orientada al sureste, y conserva entre sus muros distintos restos procedentes de edificios tardo romanos y visigodos.



❶ Puerta adintelada de ladrillo de entrada al templo, ante la plaza. ❷ Fachada de la Iglesia de El Salvador. ❸ A este alminar se le construyó el campanario de ladrillo. ❹ Otra imagen de la torre.

Su torre construida en piedra, el primitivo alminar de la mezquita, y en ella hay una pilastra de época paleocristiana o visigoda con escenas de la vida de Cristo.(que no conseguir localizar).



❶ Una de las cenefas, sobre esta hay una piedra con tipografía romana. ❷ Esta en el ángulo de la torre. ❸ El templo se convirtió al culto cristiano en 1159. También tiene embutidas algunas cornisas romanas en sus muros.

El templo se encuentra muy cerca de las iglesias de Santo Tomé y Santa Úrsula, esta es una de las iglesias citadas en el Lazarillo de Tormes.



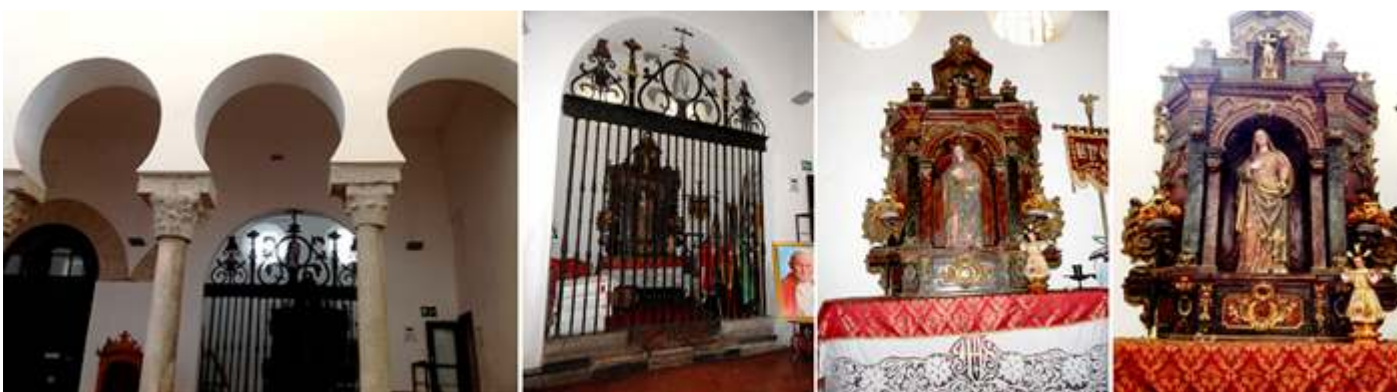
1 Exterior del lado epistolar. 2 Tras la capilla, está una puerta adintelada de ladrillo. 3 Otra puerta de arco conopial con un alfiz y sendos escudos en sus ángulos. 4 Sobre la puerta una ventana gótica con vidrieras. Que posee el escudo de los Reyes Católicos.



1 Lateral del Evangelio. Esta iglesia es sede de algunas cofradías penitenciales. 2 Nave central. Aquí en la invasión francesa, robaron las lámparas de plata. 3 Lateral epistolar de lo que seis son comunas romanas y una visigoda.



1 Panorámica del lateral de la Epístola con arcos de herradura hechos de ladrillo y lucidos y con las capillas tras unas rejas.



1 Los capiteles y cimacios son romanos y visigodos. 2 Reja Capilla de la Inmaculada. 3 Retablo. 4 Y la talla de la Virgen.

TOLEDO (I) con Pulsera: Iglesia del Cristo de la Luz, Iglesia de los Jesuitas, Iglesia de El Salvador, Iglesia de Santo Tomé, Sinagoga Santa María La Blanca, y Monasterio de San Juan de los Reyes.

Tras un incendio sufrido en el S. XV obligo a efectuar una total reforma de la misma. Y volvió a tener otro en 1822 del que solo se salvó la capilla de Santa Catalina.



❶ Capilla de Santa Catalina construida hacia 1496, por iniciativa de Fernando Álvarez de Toledo, secretario y del Consejo de los reyes Católicos, quien reconstruyo este templo tras el incendio del S. XV. ❷ Cerrada con una reja en el muro derecho se encuentra el Retablo del Calvario de Correa de Vivar del S. XVI, y en sus muros una inscripción árabe que alude a la construcción de una nave en 1041 (432H.) para ampliar la mezquita en época Taifa: "En el nombre de Alá, el clemente, el misericordioso, se levantó este palacio (ó galería) con la alabanza y protección de Alá? bajo la dirección? de los dos empleados de la obra pía (de los legados piadosos), los dos directores, Abderrahmán ben Mohamad ben Alberola y Káçim ben Cahlán en el mes de racheb del año 432 (11 de Septiembre de 1040 á 30 de Agosto de 1041); compadézcase Alá del legatario (del que destina esto á usos piadosos), del que cuide ó tome parte en su obra, del que en él haga la oración y del que lea en él: amen, oh señor del universo: y bendiga Alá á Mahoma, el último de los profetas, y conceda(le la paz)". ❸ Nave de ala Epístola desde la cabecera. ❹ Pila agua bendita en la nave

La iglesia está orientada hacia La Meca, y dado que la construcción de la mezquita se emplearon elementos visigodos ha llegado a nuestros días en esta arquería de herradura un pilar de este estilo y con estos capiteles.



❶ - ❷ - ❸ - ❹ Las columnas y capiteles de la nave de la Epístola que sustentan los arcos de herradura.



❶ Croquis del templo de El Salvador.

En la primera columna de la nave epistolar se encuentra una pilastra visigoda del S. VI o principios del VII, con cuatro escenas de la Vida de Cristo.



❶ En esta pilastra se pueden apreciar las escenas: Curación del Ciego, Resurrección de Lázaro, Cristo y la Samaritana en el pozo y Curación de la Hemorroísa. ❷ Esculpida con temas figurativos, que aún su rascado por los musulmanes son apreciables los rasgos. ❸ Una escena central. ❹ Parte posterior. Su capitel está formado por columnitas salomónicas que descansan en arcos.

La pilastra visigoda mide 2,7m de altura con basa fuste y capitel. El fuste está formado en los lados estrechos por tallos de vid, entre los que aparecen círculos que están formados por cuadrados, rosetones, motivos vegetales y cuadrifolios de hojas alargadas.

El anverso lo citado de las escenas, donde en cada cuadro aparecen enfrentadas dos figuras, siendo la escena de Cristo de mayor tamaño.

En la cabecera es donde se situaba el muro de la quibia que contiene un mihrab primitivo de planta cuadrada situado en el antiguo presbiterio mudéjar.



❶ Cabecera recta con el altar Mayor. ❷ Retablo del X. XVI de Nicolás de Vergara y Bautista Vázquez, con escenas de la infancia de Cristo y Vida de la Virgen con banco dos pisos y ático con tres calles. ❸ Frontal columna visigoda con la escena (arriba) La curación del Ciego, vestido este con una túnica y un bastón, junto a la puerta está Cristo mirando de frente, con vestiduras y un manto anudado sostenido por el brazo cuya mano se dirige a la cabeza del ciego. A continuación la Resurrección de Lázaro, Cristo a la izquierda, lleva una vestidura y un manto sostenido con la mano izquierda, y con la derecha corta la pared del sepulcro. Lázaro se levanta sobre un podio con cinco escalones, y esta vendado con mortajas como una momia.

Pero esta mezquita comienza a cambiar, a partir del episodio de que la reina Berenguela se refugia en la misma por una tempestad en 1145, y que va transformar en la iglesia de El Salvador, al convertirse al culto cristiano en 1159.



1 Pies del templo. 2 Monaguillo limosnero. 3 Bajo relieve encastrado en uno de los muros. 4 Nave del Evangelio con restos arquitectónicos. 5 Y bajada a las excavaciones

Tras bajar y llegar al patio de la antigua rectoría, donde se han llevado a cabo excavaciones, lo mismo que en la nave del Evangelio, al rebajar 1,5m el suelo, aquí hay restos de época omeya (finales S. VIII-X) y taifa (S. XII-XII) lo mismo que en el patio de la rectoría además de mudéjares.



1 Sobre esta pared una lápida sepulcral de Diego Paredes. 2 Arquería del patio. 3 Arquería mudéjar. 4 En la pared del fondo se encontraba la Musalla.

El patio situado en la cabecera del ábside, cuenta en un lado con una arquería que sustenta cuatro arcos de herradura.



1 La arquería con arcos de ladrillo, enmarcados con alfiles y rematados por una cornisa de canchillos. 2 Estos cuatro arcos con capiteles romanos y visigodo. 3 Esta arquería es fruto de la reconstrucción llevada a cabo en 1950.

En el patio de la rectoría se encuentra el aljibe que se construye en el S. XIV, y algunas sepulturas, Este patio se convirtió en cementerio desde 1180, hasta el S. XVI, del cual hay algunos restos a la luz.



❶ Aljibe. ❷ Sepulcro antropomorfo de piedra y ladrillo, enlucido su interior y con la forma cuadrada para la cabeza. ❸ Sepulcro antropomorfo de piedra y ladrillo con su cabecera en piedra con forma redonda, esta con restos del lucido interior. ❹ Sepulcro antropomorfo construido con cantería tallada y ladrillo, con espacio para la cabeza cuadro y cierta forma oval el sepulcro.

En lo enterramientos se localizaron algunos ajuares.



❶ Entrada a un espacio abovedado. ❷ Con cubierta de ladrillo rebajado. ❸ La otra parte opuesta igualmente dotada con escaleras.

En las últimas excavaciones en la nave central y del Evangelio con el descubrimiento de la primitiva planta original de la mezquita del S. IX.

Por los restos y aparejos, le atribuyen se la mezquita más antigua en la ciudad. La primera en la época Omeya de finales del S. VIII-X, con restos de fases Emiral y otra Califal.



❶ Parte inferior del templo excavado ❷ Restos que con esta reforma han quedado a la luz. ❸ Un habitáculo de ladrillos.

La segunda mezquita en el periodo Taifa en el S. XI, hasta su posterior conversión al culto cristiano en 1145.

Salimos para subir a la torre, a la que se le sobrepuso un campanario en época barroca. la torre como hemos apreciado realizada en sillarejo con el reaprovechamiento de piezas romanas y visigodas.



❶ *Lauda sepulcral en el muro izquierdo de la capilla de la Inmaculada Inscrición: Joan de Illescas (texto raspado) vecino de esta ciudad mando labrar a su costa y doto en ella dos capellanías de 18.M maravedís de renta cada una para que cada día se diga una misa y otros 4 M. maravedís de renta para su fábrica dieronse por dotación de ella a esta iglesia. 6 m. maravedís de renta y se labró una tribuna, a esta cantidad de hacienda para casamientos de huérfanas y otras obras pías, y 4 M. de renta para el cura de esta iglesia por que tenga actividad o del culinimimiento de estas memorias son patrones de todo Hernado de Galbes vecino de esta ciudad y su hijo mayor varón y los que del descendieren puedan ser sepultar en ella a los patrones (texto raspado) está sepultado en esta capilla el dicho de Illescas falleció a 13 de Septiembre 1580.* ❷ *Interior de las escaleras de la torre con un manchón central.* ❸ *Último tramo.* ❹ *Interior del campanario barroco con ventanas de medio punto en cada una de sus caras.*



❶ *Una de las campanas.* ❷ *Cubiertas de la nave central y de la Epístola y el cimborrio de la capilla de santa catalina.* ❸ *Arco a los pies del templo sobre la puerta con el coro.* ❹ *Lauda sepulcral en el muro antigua capilla de San Gregorio. Inscrición: Aquí yace Diego Paredes regidor de Fenelbanco y estado de cavalleros y Dña María Carrillo su mujer, hija de Melchor de Torres mayordomo de su majesta en sus reales haciendas de Oto y Aranjuez. Netosaabos de P. de Uceda y Torres alcaides y mayordomo que fue de su mago en las dichas sus reales haciendas patrono que él y sus descendientes legítimos son desta capilla de S. Gregorio que fundó Fernando Díez Ducedá su rebisabuelo L Mor. Guerrero de Torres sumo amore partuelibus benemr rentb. Utribus q estamento obemperans posvit*

Tras salir del templo tomamos la calle de Santo Tomé, en plena judería.



❶ *Típico edificio castellano en la calle santo Tomé.* ❷ *Monumento a Gregorio Marañón en la misma calle.* ❸ *-.* ❹ *-.* ❺ *Tres instantáneas de esta edificio en la misma calle.*

Y tomamos la primera calle a la izquierda por la Travesía del Conde a la Plaza del Conde.



Otra de las iglesias más antiguas de Toledo, ya que fue construida en S. XII, seguramente aprovechando los restos de una antigua mezquita del S. XI.



❶ Santo Cristo en la cabecera de la iglesia, en el exterior de la calle Santo Tomé. ❷ La torre es el elemento que perdura de la primitiva iglesia y de cuya iglesia estaba exenta. ❸ La parte inferior es de mampostería y los dos últimos cuerpos de ladrillos, abiertos con arcos de herradura donde están las campanas. Placa nicho visigodo. ❹ Sigue los esquemas de los alminares islámicos.

Dos siglos después, a principios del XIV debido al estado del templo por encontrarse en estado ruinoso se rehízo el templo a expensas de Gonzalo Ruiz de Toledo, Señor de Orgaz.



❶ En su interior conserva el manchón central por donde discurren las escaleras. ❷ Su decoración en el segundo cuerpo unos arcos pilobulados acogen las ventanas de arco de herradura, y sobre las mismas hay un friso de arcos ciegos polilobulados que sus fustes con columnillas de cerámica vidriada en verde y ocre. ❸ El último cuerpo es de altas ventanas. ❹ detalle de una ventana.

Tuvo reformas en el S. XVI al reforzar y ampliar la capilla Mayor, en el XVII se reformaron las naves y sus pilares y de nuevo en el S. XVIII tuvo intervenciones bajo la dirección de Bartolomé Sombrigo.



TOLEDO (I) con Pulsera: Iglesia del Cristo de la Luz, Iglesia de los Jesuitas, Iglesia de El Salvador, Iglesia de Santo Tomé, Sinagoga Santa María La Blanca, y Monasterio de San Juan de los Reyes.

❶ Puerta de entrada. ❷ Nave central y algo más estrechas las laterales. ❸ Cubierta con bóvedas de cañón con lunetos.

La iglesia es de tres naves con su cabecera poligonal y con bóveda de crucería y comenzamos la visita por la nave del Evangelio.



❶ Pila de mármol jaspeado gris de taza plana con un fuste cilíndrico y basa cuadrada a la entrada en el lado izquierdo. ❷ Cabecera poligonal fruto de la ampliación a comienzos del S. XVI. ❸ La cabecera cubierta con una bóveda de crucería del gótico final. ❹ La otra pila similar en el lado de la Epístola.



❶ Talla de la Virgen de la Sonrisa, gótica. ❷ Pila bautismal renacentista. S. XVI. ❸ Rincón del baptisterio en la nave del Evangelio. Junto a la entrada de la puerta de la Torre. ❹ Custodia de plata sobre dorada, obra neoclásica de 1883 de Claudio Vegué.



❶ Retablo del brazo izquierdo del crucero ❷ En el mismo la imagen de Sagrado Corazón de Jesús y en el ático el Padre Eterno. ❸ El retablo Mayor S. XIX dorado se abre a los tres lienzos que dispone la cabecera. En la calle central dispone de un lienzo de Vicente López, con la incredulidad de Santo Tomás. ❹ Detalle de las bóvedas de la cabecera con una de ocho puntas estrellada

La antigua cabecera la mando derruir el Señor de Orgaz para construir esta capilla Mayor con mezcla de mudéjar y gótico flamígero, y a sus lados hay cinco lápidas negras de

pizarra de los sepulcros de los Condes de Fuensalida. El I Conde murió en 1486 está sepultado, con su mujer y su hijo, Pedro López de Ayala y Silva, falleció en 1489 y mujer.



1 San Elías, profeta, madera policromada. Alonso Cano S. XVIII. 2 Capilla Virgen de Monte – Sión con una reja que lleva una inscripción de 1559. 3 Talla de la Virgen de Monte Sión de vestir. 4 Nave del Evangelio a la izquierda el cajón de entrada.

Recorremos ahora la nave de la Epístola.



1 Retablo dorado con San ¿? 2 Retablo de Nuestra Señora de Guadalupe. 3 Virgen del Rosario con el Niño?. 4 Nave Epistolar.

Antes de llegar al último tramo de la nave un espacio con las tallas de un Santo Cristo y las de la Virgen y San Juan pertenecientes a un Calvario, barrocas. Bajo las mismas una lauda sepulcral de los Condes de Fuensalida.

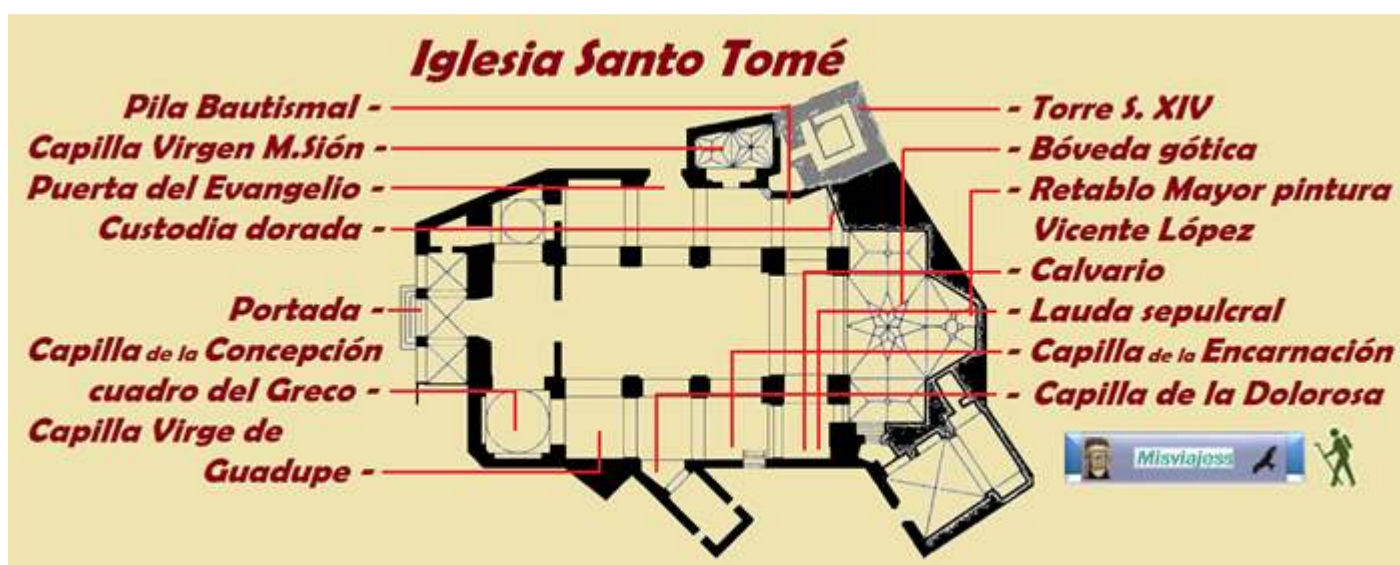


1 Capilla de la Virgen de la Soledad. 2 Calvario en la capilla de la Dolorosa con un Santo Cristo y dos tallas barrocas de La Virgen y San Juan 3 Lauda sepulcral de los Condes de Fuensalida. 4 Santo Cristo sobre una ménsula sobre la pared de la cabecera en la nave de la Epístola.

En la capilla de la Encarnación, cuenta con un retablo de tres calles con pinturas de Hernando de Ávila, con la presentación de Jesús en el Templo y encima San Jerónimo penitente.



❶ Capilla Virgen de la Encarnación. ❷ Retablo del lado derecho del crucero con la Virgen inmaculada. ❸ Retablo en una pilastra de quinto tramo de la nave con La Virgen con El Niño. ❹ Retablo de San Antonio de Padua.



❶ Croquis del templo de Santo Tomás.

Ahora salimos al exterior para visitar la capilla de la Concepción que esta a los pies del templo donde se encuentra el cuadro con el Entierro del Señor de Orgaz. Y el sepulcro del mismo, Gonzalo Ruiz de Toledo, que fue alcalde de Toledo y benefactor de este templo, fallecido en 1323.



❶ En la parte inferior el coro elevado con órgano. ❷ Detalle de la piedra en castra y reutilizada en la parte inferior de la torre en la esquina de la Travesía del Conde. ❸ Su puerta adintelada sin decoración. ❹ Reproducción del Cuadro del Señor de Orgaz en azulejos.

La vista se realiza por los pies del templo, dado que la capilla donde está expuesto, está a la derecha de la entrada.

La torre, antiguo alminar reconstruido en piedra y ladrillo en el S. XIV por el Señor de Orgaz, es de planta cuadrada de tres cuerpos.



❶ Perspectiva del templo de Santo Tomé. ❷ Con tres arcos de medio punto da acceso a un atrio donde se ingresa en la parte inferior del templo (pues no tiene acceso directo, salvo por el exterior). ❸ Cartel indicador del Señor de Orgaz.

En la Capilla plateresca se encuentra el cuadro del entierro del Señor de Orgaz con una medidas de 4,80 x 3,60m. que ocupa todo el paño del muro. Pintado por Doménikos Theotokópoulos, ahora conocido como el Greco, en estilo manierista entre los años 1586 y 1588. Tras las disputas de su costo fue tasado en 1200 ducados.



❶ El cuadro del Sr. de Orgaz pintado por El Greco en 1588.

❷ San Esteban y Sana Agustín sostienen al difunto.

En la parte inferior, se encuentra su sepultura como él Señor de Orgaz había dispuesto en esta iglesia de la forma más humilde. Fue enterrado en la iglesia de San Esteban 1323 por estar aún de obras y trasladado aquí en 1327.



❶ Posible interpretación de los personajes del fondo del cuadro.

Bajo el cuadro se encuentra el sepulcro del Señor de Orgaz y una lauda que no fue posible fotografiar.

A la salida está junto al templo el palacio de Fuensalida de mediados del S. XV que dispone de un gran patio en su interior y junto al Taller del Moro.



❶ Puerta del Palacio de Fuensalida, actual sede de la Junta de Comunidades Castilla La Mancha. Mandado edificar por Pedro López de Ayala primer conde. ❷ Parámetro rectangular sobre la puerta dintelada con sendas columnas redondas adosadas, en el mismo delimitado por finas columnillas laterales en sus ángulos ostentan dos escudos que pertenecen a la reforma realizada en el S. XVI ❸ Lugar de residencia del que fuera teniente de los Alcázares.

Tomamos la calle San Juan de Dios y continuamos por la de los Reyes Católicos, para llegar a la sinagoga judía, convertida, según la leyenda, en templo cristiano por San Vicente Ferrer bajo el nombre Nuestra Señora de la Blanca. En la calle Reyes católicos 4



Esta sinagoga construida en 1180 (en una inscripción en una de sus vigas) era la más importante de Toledo. Es un edificio mudéjar de planta irregular que consta de cinco naves encaladas que están separadas por arcos encalados de herradura sobre treinta y dos columnas ochavadas, decoración geométrica en los frisos y vegetal en los capiteles de sus pilares, con zócalos de azulejos. Fue construida por Abraham ibn Alfache

consejero y embajador del rey. En 1250 tras un incendio en 1260 la comunidad judía dispuso del permiso del rey Alfonso X para reconstruir la mayor sinagoga de España, oponiéndose a una bula del papa Inocencio IV.



❶ Entrada lateral para discapacitados. ❷ Puerta de acceso al patio. Toda ella está rodeada por un muro. ❸ Viga tallada en uno de los laterales de la fachada de la sinagoga.

En 1405 fue transformada en iglesia recibiendo su nombre actual, en ella estuvo predicando San Vicente Ferrer. Tras recorrer su exterior con muros muy austeros entramos en su interior.



❶ Puerta de acceso en un lateral. ❷ En estos ventanales está la pieza tallada de madera anterior. ❸ Lateral de la sinagoga al patio ajardinado que posee.

Su cabecera se modificó en el S. XVI, conservado su interior el aspecto de mezquita almohade.



❶ Cuatro líneas de arcadas con columnas octogonales lisas separan su nave, ❷ Sobre ellas los arcos de herradura encajados como las columnas. ❸ Las tres naves centrales más altas con una línea de ventanas con arcos polilobulados le aportan la luminosidad al templo.

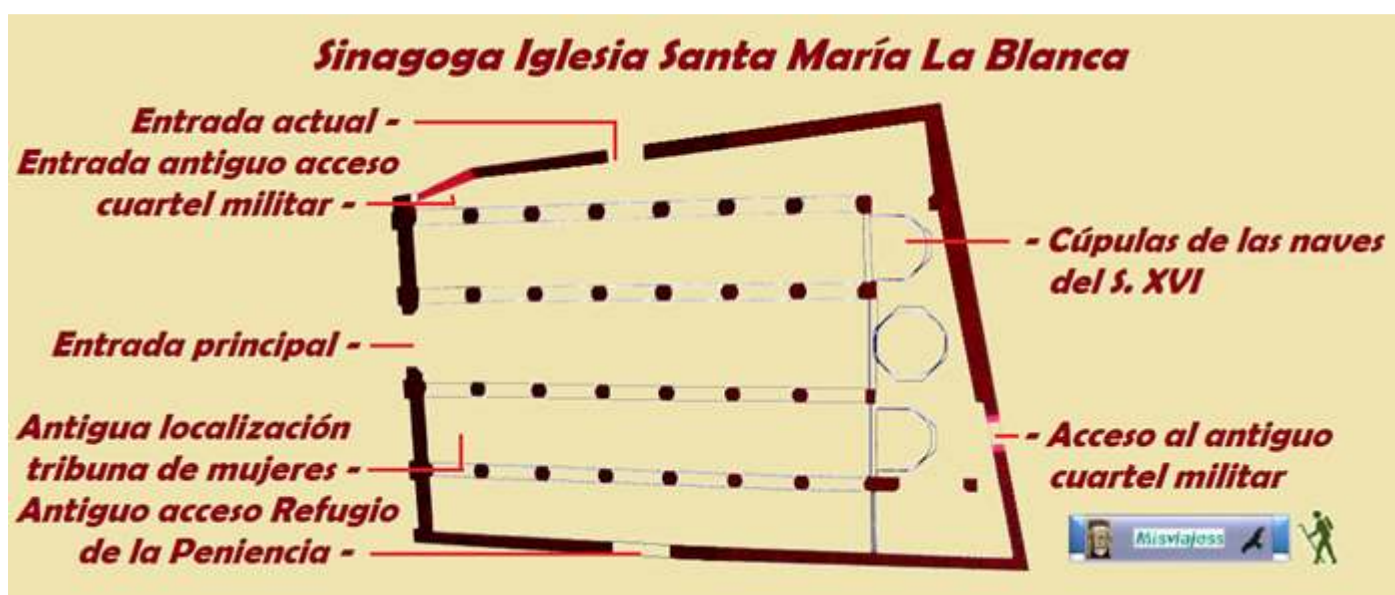
Su cabecera al reformarla se crearon tres capillas que están cubiertas con bóvedas a veneradas, cúpula en la central y de cuarto de esfera en las dos laterales sobre trompas y pechinas.

En la central dispuso de un retablo de madera policromada del S. XVI realizado por Nicolás de Vergara y Bautista Blazquéz. (hoy se encuentra en la Iglesia de El Salvador).



❶ Las características constructivas se han mantenido hasta hoy día, aun cuando ha pasado por diferentes usos, hasta de almacén en 1798. ❷ Y a mediados de del S. XIX fue reparado y puesto en valor expositivo. ❸ El conjunto es una muestra incomparable del arte mudéjar.

Su planta en forma de cuadrilátero irregular, con forma de trapecio y cubierta con armadura de madera.



❶ Croquis de la Iglesia Santa María La Blanca del plano del cartel informativo. Con su cabecera orientada al este.



❶ Detalle de uno de los capiteles sobre el muro inferior del templo con unas grandiosas piñas finamente labradas. ❷ Una de las naves laterales más estrechas. ❸ Imagen con la entrada de la puerta a los pies del templo y las ventanas polilobuladas sobre los arcos de herradura. ❹ Cabecera de una de las naves laterales a la central

Al frente de la sinagoga se encontraba el rabino que hacía de juez, instructor e inspector para toda la comunidad judía. Se cubría la cabeza con un manto llamado thali. Aquí la

actividad principal era la lectura de la Torah y los rollos de la ley que se conservaban en un arca o nicho llamado Hejal en la pared que mira a Jerusalén.



❶ En la parte central se alza la cúpula de su capilla Mayor, elevada sobre trompas. ❷ Sobre el arco triunfal un monte coronado por una cruz de madera y a los lados sendos medallones episcopales toledanos. ❸ Nave central con artesanado de madera.



❶ Cúpula de la bóveda de la capilla Mayor de media naranja. ❷ De planta octogonal sobre trompas. ❸ En sus muros laterales de piedra un par de ventanas de herradura.



❶ Panorámica con este "bosque" de columnas que asemejan esta planta como la de una mezquita.



❶ Cúpula de una capilla lateral. ❷ Detalle de las pinturas laterales. ❸ Compuesta por su cuarto de esfera en forma de concha sobre pechinas de estilo plateresco.



❶ Panorámica del artesanado de la nave central y su cabecera.

Ahora apreciamos la parte interior del templo, donde los historiadores sitúan el lugar de las mujeres sobre una tribuna de madera.



❶ Las tres naves a la izquierda de la cabecera. ❷ Nave central a los pies del templo. ❸ Naves primera y segunda según se entra por el lado del Evangelio.

El suelo actual es cerámica del S. XIX, pero contiene algunos restos antiguos, pero se han llegado a encontrar hasta dos más.



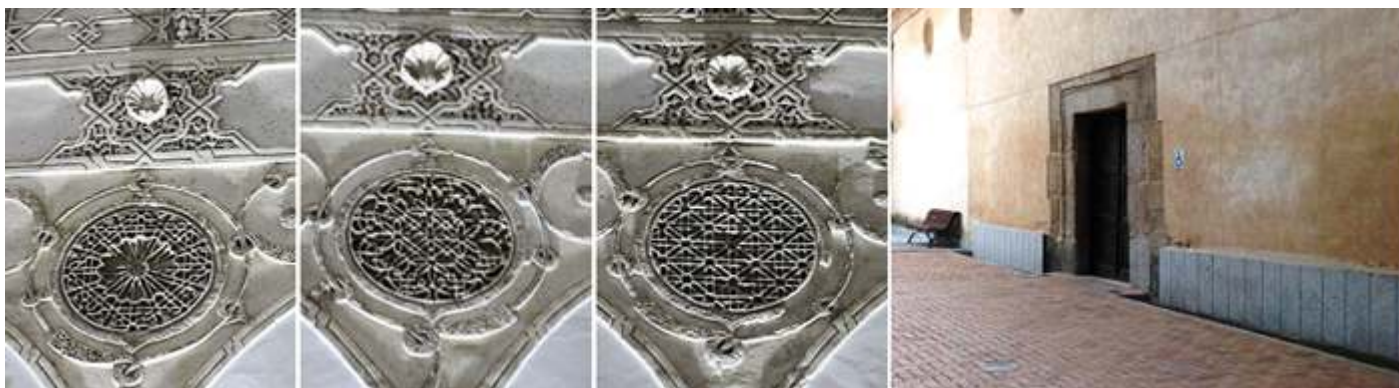
❶ Cabera de la quinta nave. ❷ Detalle del suelo de cerámica. ❸ Otro con trazos de cintillas entrelazadas.

La decoración de los capiteles es digna de mención por la labor de los mismos.



❶ Capitel de volutas con unas cintas entrelazadas de fondo. ❷ Detalle de las volutas. ❸ O con piñas pinjantes sobre el entrelazado

Por último los laterales que hay bajo las ventanas de la parte superior de las naves con unos frisos decorados de yeso en relieve a base de medallones con complejos calados, decoración de lazo, conchas y una estrella de David.



1 -. 2 -. 3 Distintas yeserías sobre las enjutas de los arcos con lazos.

4 Puerta lateral del lado de la Epístola.

Este templo fue declarado Monumento Nacional en 1930.

Continuamos por la calle Reyes Católicos al último emplazamiento visitable con esta pulsera.



1 En el nº 15 de esta calle está la Escuela de Artes. 2 Esta singular construcción levantada en ladrillo en 1881, es una institución dedicada a impartir las enseñanzas artísticas desde 1902. 3 En su exterior una inscripción gótica recuerda su realización en tiempos de de Alfonso XI. Escultura en sus jardines. Junto a ellos en el lado sur hay un invernadero en hierro y vidrio. 4 Dispone de dos entradas, esta es una de ellas.

En la calle Reyes Católicos, 17, su entrada no se hace por la puerta del templo.



Accedemos por una puerta de tiempos de los Reyes Católicos con su escudo.



1 Puerta adintelada en piedra de granito con dos columnas redondas a su lados y sobre la misma una cruz con las estatua de la Virgen y San Juan, conjunto hispano-flamenco con un pelicano que anida sobre la cruz. 2 Tras bajar unas escaleras a la entrada del monasterio. 3 Donde comunica con las taquillas en esta sala abovedada. Estas salas era la antigua sacristía. 4 Sobre el dinte de la puerta una escultura de un esqueleto en piedra y el texto "Expectro donec veniat inmutatio mea"

Este monasterio fue mandado construir por los Reyes Católicos, bajo el patrocinio de la reina, y dedicado a San Juan en memoria de su padre y conmemorar la victoria de Toro en 1476 y el nacimiento del su hijo Juan en 1478.



❶ Bóvedas de las salas de entrada. ❷ En un lateral esta muestra de azulejería. ❸ Cúpula de la nueva escalera que sube a la segunda planta del claustro. ❹ Y accedemos al claustro bajo por una 'puerta de arco rebajado decorada con motivos vegetales.

El itinerario de la visita nos hace ingresar en el claustro bajo de este monasterio que en 1479 recibe el nombre de San Juan de Portalatyna (llamado así por el martirio que sufrió por Domiciano en una tina de aceite hirviendo frente la Puerta Latina de Roma).



❶ El claustro bajo permanece abierto con ventanales apuntados con dobles ventanas. ❷ Puerta que une el claustro con la iglesia y que en su tímpano tiene un bajo relieve de la Verónica que muestra en su lienzo el rostro de Cristo. ❸ Puerta de la escalera con una pintura al fresco de la Crucifixión del Señor con santos franciscanos. ❹ Bóvedas de crucería sobre arcos apuntados.

El monasterio trazado por Juan Guas, que les siguió Enrique Egás, Simón de Colonia, Hannequin de Bruselas, y fue donado a los franciscanos por ser devotos de la orden.

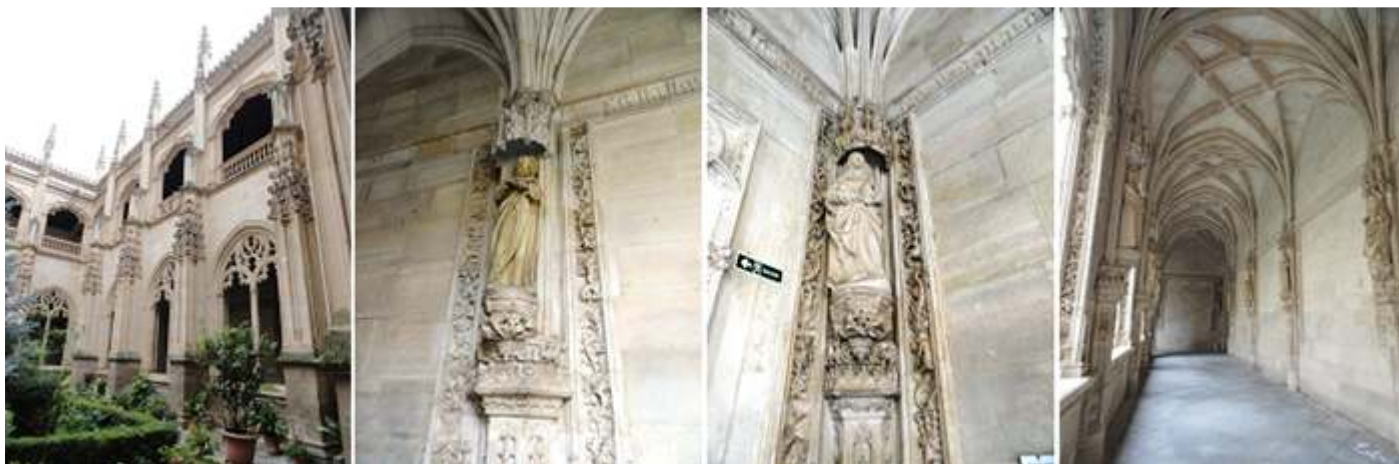


❶ Detalle de la puerta del templo con el relieve de la Verónica y el lienzo con el rostro de Jesús. ❷ En las panderas del claustro se encuentran las imágenes del escultor toledano Cecilio Bérjar que trabajó en la restauración hasta el año 1969.

Este claustro adosado a la iglesia y al servicio de esta para las celebraciones y procesiones litúrgicas. Su construcción concluyó en 1476.



❶ Puerta de arco trilobulado. ❷ Interior del jardín del claustro. ❸ Sobre una ménsula una santa y bajo un doselete. ❹ Otra panda.



❶ Rincón del claustro. ❷ Estatua de San Pablo?. ❸ Otra santa en el ángulo de las pandas. ❹ Bóvedas y santos en las pandas.



❶ Un cuidado y variado jardín. ❷ El escudo con el yugo y las flechas de los reyes Católicos en una de las balaustradas de segundo piso. ❸ Otra puerta. ❹ Puerta por la que hemos entrado al claustro bajo y que accede por ella a la escalera a la planta superior.

Tras la visita del claustro bajo, subimos a su segunda planta por una escalera de Egas y decorada por Covarrubias, pasado del gótico flamígero al renacimiento.



❶ La cúpula de la escalera decorada con casetones. ❷ Trompa en un ángulo de la cúpula. ❸ El artesano de esta planta del claustro, es una recreación de Arturo Mérida restaurado a finales del S. XIX. ❹ Detalle de uno de los arcos rebajados existentes.

Los arcos llevan inscrito el lema de los Reyes: Tanto monta, monta tanto”



❶ Las alas tienen artesonados mudéjares con estrellas de seis puntas. ❷ Otro de los arcos con dos leones que sostienen un escudo. ❸ Artesonado de uno de sus ángulos.

Este claustro es de ámbito real, al que daban las dependencias reales, de las que solo queda una que hace de biblioteca. Era utilizado por los reyes en sus traslados a Toledo y en el mismo se celebraban sesiones de las Cortes de Castilla.



❶ Con infinidad de símbolos con las iniciales, yugos, flechas, granadas, etc. ❷ Vista del interior del patio dividido en cuatro partes con cipreses, naranjos, etc. ❸ Sus arcos con forma de arcos campaneles, y sobre los mismos una bella balaustrada con pináculos.

En la decoración del artesonado aparecen las Granadas, por lo que fue construido después de la toma en 1492 y antes de que los franciscanos tomaran posesión en 1505.



❶ Una águila. ❷ Caballo alado. ❸ Esta gárgola lleva la fecha de 1888 fruto de la restauración neogótica emprendida por Melida. ❹ Un ángel se cobija bajo sus alas.

Los Reyes Católicos dotaron al monasterio con una excelente biblioteca que los franciscanos incrementaron y en la invasión napoleónica, en 1808 -09 los franceses la incendiaron junto al convento, lo que se salvo junto con el archivo conventual cayeron en manos desamortizadoras a finales del S. XIX.

Donde está la escuela de artes estuvo el segundo claustro desaparecido del monasterio.



❶ Panorámica de la segunda planta del claustro.



❶ En el centro del jardín del claustro una pequeña fuente. ❷ Y salimos de nuevo a la escalera. ❸ Detalle de las trompas, mascarones y escudos en la parte baja de la cúpula. La restauración del claustro se inició en 1835 y terminaron las obras en 1954.



❶ Mascarón en uno de sus ángulos. ❷ Su elaborada cúpula. ❸ Otro de los mascarones de expresión similar.

De nuevo en el claustro bajo entramos en templo, es de una sola nave y del tipo, Reyes Católicos, con las capillas entre los contrafuertes,



❶ Croquis del Monasterio de San Juan de los Reyes, con el claustro e iglesia.

El templo está cubierto con bóvedas de crucería y sobre la parte baja un ancho coro sobre un arco rebajado que ostenta en su frontal dos parejas de escudos, flechas y yugos y lugar cuando asistían los reyes, bajo el mismo creando un soto coro con capillas.



❶ Lateral del lado epistolar, con la primera capilla de los mártires Franciscanos y la puerta. ❷ La nave del templo. ❸ y el lateral del Evangelio con la primera capilla de la Inmaculada y pila bautismal del S. XVI. Las columnas llevan esculturas a tamaño natural.

Este templo construido por la iniciativa de la Reina Isabel La Católica, estuvo inicialmente previsto como panteón real, luego fue posteriormente sustituido por el Granada.



❶ Parte inferior del templo con el coro elevado sobre un gran arco rebajado. ❷ Espacio con una bóveda de crucería con claves decoradas. ❸ Y la capilla del Santísimo, donde se celebra la Eucaristía cada día. La reja es composición de varias rejas antiguas.

Es una construcción de estilo gótico isabelino, y es el más representativo de los construidos por los reyes. Se terminó en 1495.



❶ Santo Cristo crucificado bajo el coro. ❷ Imagen del templo desde debajo del coro. ❸ Detalle de las bóvedas de los tramos de la nave.

Su nave tiene una dimensión de 55m de largo x 12 de ancho, en el crucero 20 y 30 de alto y está dividida en cuatro tramos.



❶ Puerta que da al claustro con una Virgen en su tímpano. ❷ Capilla de la Inmaculada con una talla de Gregorio Fernández. ❸ Pila bautismal del S. XVI.XVII de piedra con su taza semiesférica con una inscripción en su parte superior sobre unas arcuaciones que albergan gallones en relieve, con un mínimo fuste redondo con un bocel y su basa acampanada sobre un resalte de planta cuadrada. ❹ Púlpito hexagonal en el lateral epistolar, tenía la entrada por el claustro (hoy impracticable).

En los lados del crucero sus muros están con los relieves de blasones de los Reyes Católicos, y sobre los mismos una corona con una águila (águila de San Juan) que los abraza, separados por doseletes que contienen santos, su parte superior una inscripción en letra gótica.



❶ Lateral del crucero adosado al claustro. ❷ Con una puerta con los símbolos del yugo y las flechas sobre la misma. ❸ Capilla de San Francisco, talla policromada de la escuela castellana del S. XVII en el fondo el óleo sobre lienzo con la Virgen imponiendo la Casulla a San Ildefonso S. XVIII, y a la izquierda el Cristo de la Humildad talla moderna. ❹ Retablo con un bajo relieve con el Bautismo de Jesús por San Juan Bautista en el río Jordán.



❶ Columna entre el presbiterio y el crucero, con exuberante decoración vegetal, ❷ Detalle de uno de los blasones de los reyes que cada uno representa un territorio reinado. ❸ Detalle de este rincón del templo. ❹ Y el lado completo, con una ventana apuntada ajimezada con celosía.

En la cabecera esta el retablo Mayor procedente del Hospital de Santa Cruz, obra de Felipe Birgarny y del pintor Francisco de Comontes de mediados del S. XVI, donde representa escena de la Pasión, Anástasis o bajada a los infiernos y Resurrección...



❶ Su retablo original desapareció con la invasión napoleónica. ❷ El retablo compuesto por cinco calles, con escenas de la invención de la Santa cruz por Santa Elena, pasando por La Pasión, Caída y Descendimiento. ❸ En el ático un Calvario, debajo una talla de San Juan.



❶ Panorámica con los lados del crucero y la capilla Mayor.

El crucero lleva un cimborrio octogonal, con una crucería estrellada de ocho puntas fue comenzado por Juan Guas y tras su muerte siguió Simón de Colonia, sobre columnas y arcos sumamente decorados.



❶ Su crucero con un cimborrio muy decorado y una bóveda estrellada. ❷ El cimborrio está abierto con cuatro ventanales dobles con unas pechinas que simulan tribunas.



❶ Capilla de San Francisco con una talla del santo. ❷ Puerta que da al exterior del Evangelio. ❸ Capilla de San Antonio con un talla castellana del S. XVI y sobre la misma en el fondo un bajo relieve con un Calvario. ❹ Lateral del crucero del lado epistolar.

Concluida la visita del templo salimos, para apreciar el exterior del templo.



❶ Cabecera del templo que está casi perpendicular a la calle Reyes Católicos. ❷ Bajo la balaustrada y los pináculos una inscripción grabada en piedra blanca recorre todo el templo. ❸ En los contrafuertes encontramos parejas de heraldos que sobre sus vestidos llevan bordados el escudo real con cuatro cuarteles con el león y el castillo, algunos portan algo (estos son maceros) ❹ (el de izquierda un yugo).

Los contrafuertes terminados en ángulo encontramos vistosos heraldos y personajes agrupados por parejas, uno en cada lado.



❶ Este de la izquierda porta las flechas y en su vestido en la parte inferior ya consta la granada ❷ Conjunto del grupo descrito. ❸ En la parte central del muro de la cabecera, en los espacios de los arquillos y entre ellos penden las cadenas de los cautivos cristianos que fueron liberados tras las batallas de Málaga (1485-68) y que ellos mismos trasladaron a Toledo en señal de agradecimiento a Dios y la reina.

Estos heraldos portan unos el yugo otros las flechas, otros son maceros, y todos llevan sus trajes con grandes escudos.



❶ Una pareja de maceros. ❷ Fachada del templo que da a la plaza de San Juan. ❸ Primer plano de unos grilletes. ❹ Exterior del lado del crucero igualmente con cadenas y la misma decoración que la cabecera salvo las estatuas. ❺ Tiene el crucero esta ventana apuntada con unas pequeñas estatuas en su arquivolta interior.

La puerta del templo originalmente estuvo a los pies del mismo, la actual existente fue trazada por Juan Bautista Monegro en 1607.



❶ Grupos de grilletes colgados. ❷ Su portada de medio punto con una pareja de columnas a sus lados donde bajo doseletes hay una pareja de esculturas de santos franciscanos en cada lado. ❸ Fachada del lado del Evangelio con la puerta y grandes pináculos sobre los contrafuertes.

En esta parte de sus muros penden las cadenas y grilletes de los cautivos cristianos que fueron liberados, tras las batallas de Málaga y Almería (1485-86).



❶ Detalle donde están las inscripciones una en la parte superior y otra bajo la ventana: Nada para nosotros Señor, sino a tu santo nombre hemos de glorificar. ❷ Sobre los ángulos de la puerta los emblemas del yugo y las flechas sobre el entablamento una hornacina con San Juan, pináculos y corona con el escudo con el águila con una cruz. ❸ Monumento a la Inmaculada de Cecilio Béjar colocado en 1974.

Y damos por finalizada la visita y el recorrido de estos siete monumentos vinculados con la pulsera.



Toledo Monumental



7 Monumentos 9€ <http://www.toledomonumental.com/> que puedes visitar con la pulsera que adquieres (a la venta en cualquier taquilla de un monumento: Santa María La Blanca, Iglesia del Salvador, Entierro del C. de Orgaz, Cristo de la Luz, San Juan de los Reyes, Iglesia de los Jesuitas. De 10h. a 17,45h.



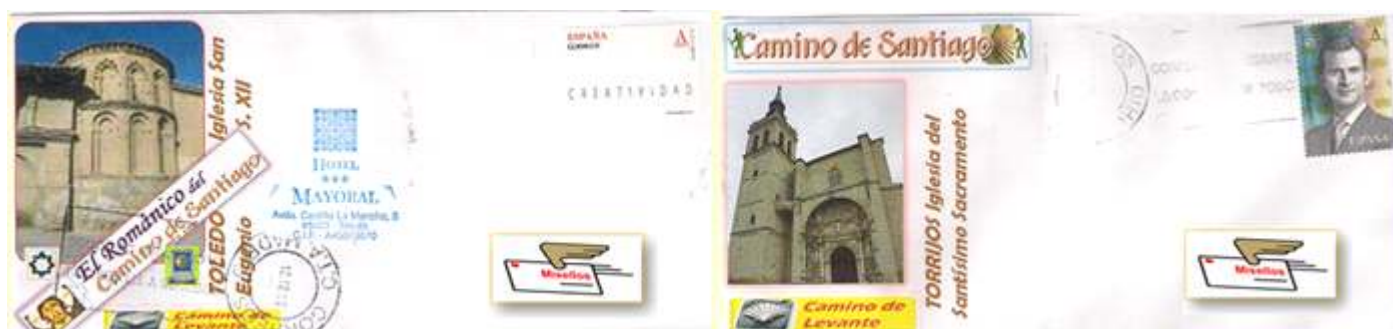
Camino de Santiago



Por Toledo pasan los Caminos de Santiago: desde Levante, o el manchego o él desde Sudeste (Alicante). De Toledo a Santiago quedan 724 km.



1 Sobre de Sonseca de la 5ª etapa del Camino Manchego. De Sonseca a Toledo 26 km. 2 Sobre de Toledo Iglesia de Santiago del Rabal. En la calle Real del Arrabal, junto a la Puerta de la Bisagra.



1 Sobre de Toledo de la Iglesia de San Eugenio. 2 Sobre de Torrijos del Camino de Levante. De Toledo a Torrijos hay 35 km.

Espero te sea de utilidad esta información.



TOLEDO (I) con Pulsera: Iglesia del Cristo de la Luz, Iglesia de los Jesuitas, Iglesia de El Salvador, Iglesia de Santo Tomé, Sinagoga Santa María La Blanca, y Monasterio de San Juan de los Reyes.

Y si tu afición son los Viajes y el Románico, aquí podrás encontrar interesantes informaciones:



<http://virgenesromanicas.wordpress.com/>



<http://elrománicoen.wordpress.com/>



<http://elrománicoeu.wordpress.com/>



<http://relojesdesolen.wordpress.com/>



<http://crismonen.wordpress.com/>



<http://loscaminosdelatierra.wordpress.com/pilas-bautismales/>



<http://estelasen.wordpress.com/>



<http://misellos.wordpress.com/>



<http://losgigantesycabezudos.wordpress.com/>



<http://loscaminosdesantiago.files.wordpress.com/2012/02/tus-fotos-del-camino2.pdf>

<http://loscaminosdelatierra.wordpress.com/>



<http://sepulcrode.wordpress.com/>





<http://loscaminosdesantiago.wordpress.com/>



<http://misviajess.wordpress.com/>



<http://lascatedrales.wordpress.com/>