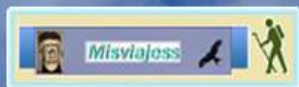


Palencia

2ª parte



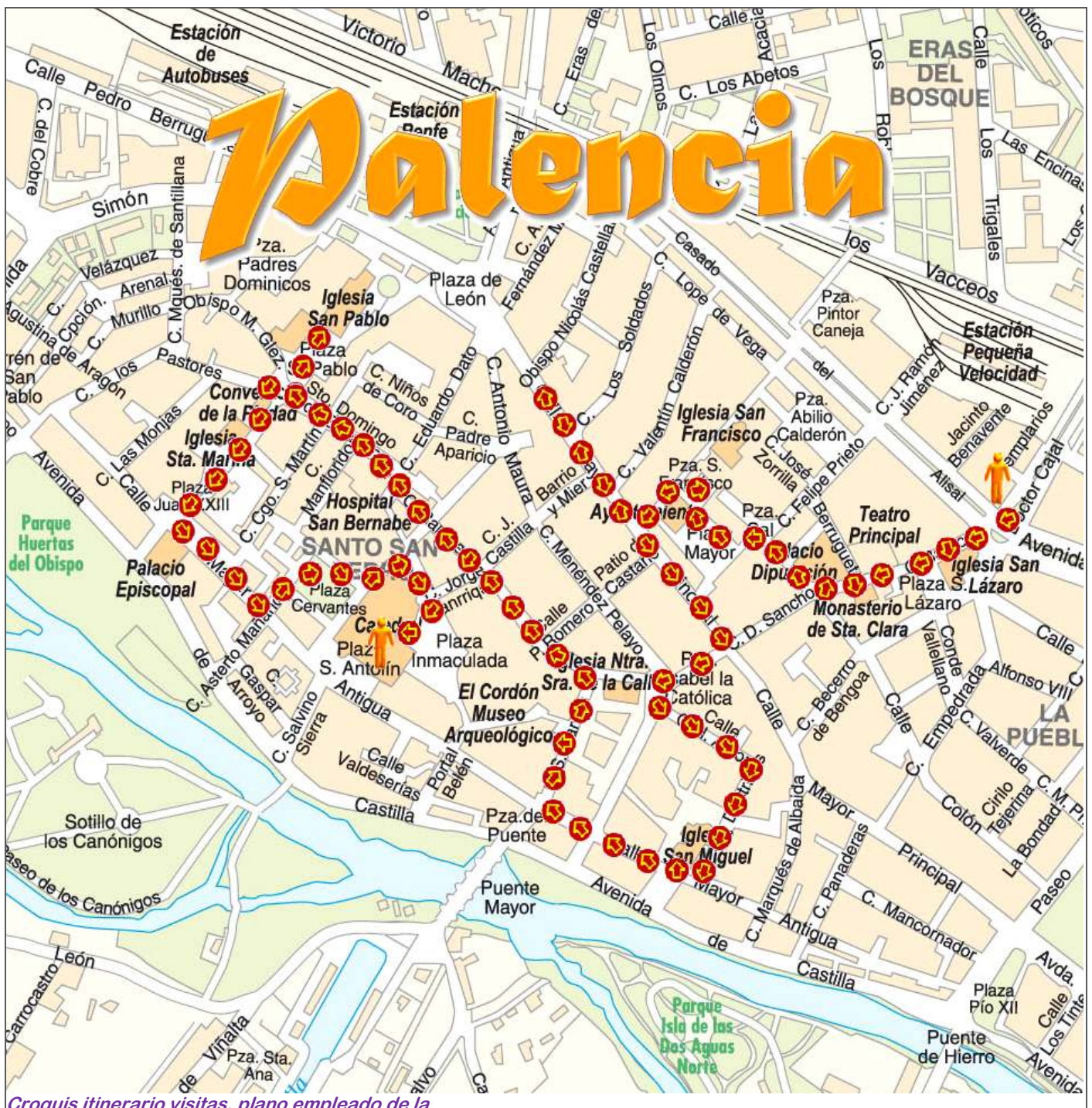
Iglesia de San Lorenzo, Convento de las Claras, Diputación Provincial, Teatro Principal, Plaza de la Sal, Iglesia de San Francisco, Iglesia Ntr^a. Sr^a. de la Calle, Iglesia San Miguel, Museo Arqueológico, Iglesia de San Pablo, Iglesia Santa Marina, Palacio Episcopal, y Catedral de San Antolín.

11-1-2018



Palencia es una ciudad que te sorprende, pues a pesar de su dimensión, te ofrece innumerables sitios para visitar de una forma cómoda paseando por sus calles y plazas, y aquí tienes la segunda parte de las visitas, espero te guste y disfrutes.

<http://misviajess.wordpress.com/>



Croquis itinerario visitas, plano empleado de la



Datos para organizarse con anticipación al viaje:

- Ayuntamiento de Palencia, Plaza Mayor 1, -- 34001 Palencia 948 **Latitud: 42° 0' 37.427" N / Longitud: 4° 31' 58.296" O**
- Iglesia de San Lázaro, Plaza de San Lázaro, 9 --34001 Palencia 979 742 724 **Latitud: 42° 0' 33.907" N / Longitud: 4° 31' 47.426" O**
- Convento Las Claras, c/ Burgos,8 --34001 Palencia 979 700 043 **Culto: Lab. 10 y Festivos 10h** **Latitud: 42° 0' 34.61" N / Longitud: 4° 31' 49.906" O**
- Diputación Provincial, Plaza de San Lázaro -- 34005 Palencia 979 **Latitud: 42° 0' 34.61" N / Longitud: 4° 31' 49.906" O**
- Teatro Principal, Calle Burgos, 3 --34005 Palencia 979 702 904 10 a 14 y de 17a 20 h. taquillas **Latitud: 42° 0' 35.195" N / Longitud: 4° 31' 50.776" O**
- Mercado de Abastos, Joaquín Costa 1, 34001, Palencia 9 **Latitud: 42° 0' 38.796" N / Longitud: 4° 31' 52.505" O**
- Iglesia de San Francisco, calle Mayor, 31 – 34001 Palencia 979 742 411 **Culto Lab. 13, 19 ó 20h; Visp. 19, 20h, Fest. 9, 12, 13, 19, 20, 21. horario invierno. Vistas; De L a S de 11:30 a 12:30 h. y de 17:30 a 18:30 h.; D y Festivos** **Latitud: 42° 0' 35.325" N / Longitud: 4° 31' 58.194" O**
- Iglesia de Nuestra Señora de la Calle, Plaza de Isabel La Católica, 3 – 34005 Palencia 979 740 425 **De Lunes a Sábado: De 9,30 a 13,30 y de 18 a 20 h. Domingos: De 9,30 a 14y de 18,30 a 20 h.** **Latitud: 42° 0' 33.825" N / Longitud: 4° 32' 3.036" O**
- Casa Junco, c/ Mayor 19 – 34001 Palencia 9 **Latitud: 42° 0' 40.806" N / Longitud: 4° 32' 0.224" O**
- Iglesia de San Miguel Plaza San Miguel, 4 --34005 Palencia 979 700 884 **Culto: Lav. 12, Visp. 20 y Fest. 12 y 19,30h.** **Latitud: 42° 0' 27.904" N / Longitud: 4° 32' 2.808" O**
- Museo de Arqueológico, Plaza del Cordón, 1 – 34001 Palencia 979 752 328 1,20€ + 65 0,60 de martes a sábados 10 a 14 y 16 a 19 Fest. 10 a 14h. los lunes **Latitud: 42° 0' 34.171" N / Longitud: 4° 32' 7.94" O**
- Convento de la Piedad, c/ Pastores, 2 – 34005 Palencia 979 744 022 **Culto Lab. 8,30 y Fest. 12h.** **Latitud: 42° 0' 50.838" N / Longitud: 4° 32' 15.522" O**
- Iglesia del Convento de San Pablo, Plaza de San Pablo, s/n --34005 Palencia 979 707 220 **Culto Invierno: Lab. 8 y 12h. Visp. 19,30, Fest. 8, 10, 12 y 17h.** **Latitud: 42° 0' 50.593" N / Longitud: 4° 32' 10.888" O**
- Iglesia de Santa Marina, Plaza Juan XXIII, 2 – 34005 Palencia 979 743 415 **Culto Lab. 11,30 y 20h. Visp. 20h. Fest. 12,30 y 18h.** **Latitud: 42° 0' 49.573" N / Longitud: 4° 32' 18.998" O**
- Palacio Episcopal – Museo Diocesano, c/ Mayor Antigua, 22 – 34005 Palencia, 9 en agosto. **Latitud: 42° 0' 46.152" N / Longitud: 4° 32' 22.212" O**
- Catedral de San Antolín, Plaza de la Inmaculada s/n,--34005 Palencia 979 701 347 **Martes por la tarde: visita gratuita, sin guía.** 5€ De L a V. de 10h a 13:30h y de 16h a 18h Sábados: de 10 a 13:30h y de 16h a 17:30h Domingos y festivos: de 16h a 19h. Horario de Invierno. En la visita esta incluido el Museo Catedralicio. **Latitud: 42° 0' 40.275" N / Longitud: 4° 32' 12.288" O**
- Hospital San Bernabé C/ Hospital s/n 9 en agosto. **Latitud: 42° 0' 39.684" N / Longitud: 4° 32' 12.701" O**

-   Iglesia de San Juan Bautista, Paseo de Nuestra Señora de los Ángeles, 12--34005 Palencia  9  
-   Latitud: 42° 0' 25.43" N / Longitud: 4° 31' 28.047" O
-   Oficina de Turismo de la Junta, Mayor Antigua, 31 --34005 Palencia  979 706 523
-   oficinadeturismodepalencia@jcy.es <http://www.turismocastillayleon.com/>  Latitud: 42° 0' 37.74" N / Longitud: 4° 32' 15.608" O
-   Oficina de Turismo Ayuntamiento ; Mayor 1 --34005 Palencia  979 740 068
-   oficinadeturismodepalencia@jcy.es  Latitud: 42° 0' 51.555" N / Longitud: 4° 32' 24.578" O

Palencia

El nombre de Palencia procede de Pallantia, antiguo poblado ocupado por los vacceos. Los celtíberos denominaron Pallantia. Con los visigodos llegó una de las etapas de mayor esplendor para la ciudad, pues la constituyeron en sede de la corte, además que desde el siglo IV también era sede episcopal de relieve. La capital se sitúa en el valle del río Carrión cerca de su desembocadura en el Pisuerga.



1 Una de las entradas de la localidad

En todas las guías se le denomina a esta ciudad *La Bella y Desconocida*, y efectivamente tiene motivos la frase para dar una incitación a su visita.



1 Colegio de Villandrando en el nº 36 de la calle Mayor.



2 Fue construido en 1911 con un fachada gótico veneciano.

Continuamos en la plaza de San Pablo donde nos quedamos en la primera parte del recorrido.



1 Instalaciones del convento de los Dominicos ante la plaza



2 Monumento a la primera Universidad de España, que fue erigida en Palencia.



3 El convento junto a la iglesia de San Pablo.

PALENCIA 2ª Parte: Iglesia Convento de San Pablo, Iglesia Santa Marina, Palacio Episcopal, y Catedral de San Antolín.



El templo de San Pablo fue erigido sobre la iglesia que se construyó en 1289 por Sancho IV y con importantes reformas entre los S. XIV y XVI con un estilo gótico tardío y transformado su capilla Mayor entre 1514 y 1534 al demolerse la primitiva, para realizar una nueva que bajo el patronazgo de los Rojas, Marqueses de Poza y Señores de Monzón tuvieron sus enterramientos en la misma.



❶ La fachada del Templo coronada por una espadaña de cuatro vanos. En el vano superior se encuentra la estatua de la Virgen de Fátima. Esta fachada es del S. XVIII realizada por Manuel Murillo. ❷ Hastial con una puerta central adintelada, hay dos más pequeñas a los lados. ❸ Perspectiva de su fachada compuesta por tres bloques separados por pilastras dóricas.



❶ Lateral de lado Epistolar con los tres tramos primeros abiertos por grandes óculos. ❷ En el cuarto tramo se abre la portada sur de este lado. ❸ Con un arco apuntado con pináculos y crestería una puerta con arco campanel y sobre su tímpano tres pequeñas hornacinas, actualmente vacías.



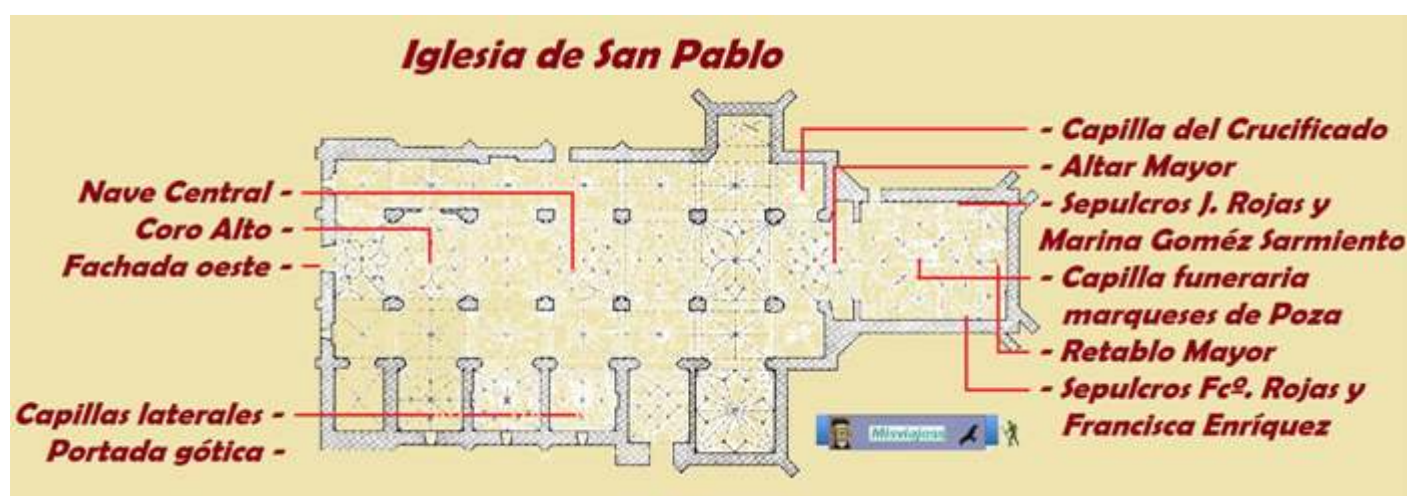
❶ Lateral epistolar con el brazo del crucero abierto con un óculo. ❷ Frontal del ábside orientado al este y que cuenta con sendos escudos nobiliarios de los Poza, en el paño frontal y en el contrafuerte. ❸ Escudo existente en el contrafuerte

Continuamos la vista exterior hasta el ábside,



① El ábside tras un prolongado presbiterio. ② Donde se notan los gruesos contrafuertes existentes culminados con pináculos. ③ Monumento al Cofrade. 2008.

Su interior de tres naves con cinco tramos más el crucero y triple cabecera con pilares con columnas adosadas y cubierta con bóvedas de crucería variada y simples en las capillas laterales.



① Croquis del templo de San Pablo.



① Cabecera del templo desde la nave central.



② Los dos tramos iniciales del templo con el soto coro.

Las capillas absidales son de planta cuadrada con bóveda de crucería simple. El presbitero y capilla mayor fueron construidos por el Marqués de Poza Juan de Rojas (falleció en 1553).



1 Vista de la vane central desde el altar. 2 La talla de La Virgen con el Niño sobre el altar. 3 Retablo plateresco del altar Mayor del primer tercio del S. XVI atribuido al taller de Juan Ortiz el Viejo I. se compone de tres cuerpos, banco y ático dividido en siete calles, dorado y con grupos escultórico en relieve y esculturas de bulto repartidas en sus hornacinas y espacios. Con la Virgen en la hornacina central y en el ático un Calvario.

El retablo cuyo banco está representa la Vida de Cristo.



1 Bóveda del presbiterio. 2 Reja que cierra capilla Mayor panteón de los rojas y que fue encargada por Francisca Enríquez esposa del tercer marques de Rojas a Juan Bautista Celma, en ella están los escudos de los rojas y rematada con un Calvario, es del S. XVI. 3 Testero de la capilla mayor con unas trompas en sus ángulos. 4 Bóveda de la capilla Mayor sobre una imposta corrida y con trompas en sus ángulos. Y con las claves de la crucería decoradas. 5 Detalle de la parte central del retablo con la hornacina y la talla de la Asunción de María.

La capilla Mayor es la funeraria de los Poza con sus sepulcros a ambos lados.



1 Calvario del retablo. 2 Sepulcro de Juan Rojas y Rojas (primer marqués) y su esposa Marina Gómez Sarmiento. 3 Sepulcro de Francisco Rojas (tercer marqués) y su esposa Francisca Enríquez. 4 Sepulcro de Juan Rojas (primer marqués) y su esposa Marina Gómez Sarmiento. 5 Reja de la capilla funeraria de los Rojas.

Esta capilla se remodeló para hacer el panteón en 1514. En la cabecera de la nave epistolar esta la capilla Zapata. Comunicada con el presbiterio por una arco angrelado.



❶ En esta capilla de la Piedad dispone de un retablo hispano-flamenco. Con un Llanto sobre Cristo Muerto rodeado de las Vírgenes con José de Arimatea y Nicodemo, realizado año de 1514 y Atribuido a Felipe Wigarmy. ❷ Bajo este arcosolio en el muro lateral derecho está el sepulcro del deán Gonzalo. ❸ En el brazo del crucero dedicado a El Sagrario. ❹ Vista de la nave lateral de la Epístola desde el altar Mayor.

Continuamos por la nave epistolar...



❶ Cajón de la puerta del lado sur. ❷ Nada más acceder al templo tenemos a nuestra derecha junto a la capilla Mayor la capilla de la Piedad cerrada con un verja. ❸ Nave de la Epístola en los tres primeros tramos con el soto coro a la derecha.

En las capillas que se suceden por este lado epistolar están dedicadas a los santos dominicos de la orden.



❶ Al fondo los pies del templo con un arcosolio y un altar ❷ Bóveda ante el tramo de la puerta de entrada Sur¿?. ❸ Capilla de ¿?. ❹ Bóveda de esta capilla

Las bóvedas con distintos tipos de crucería, en las que algunas con sus claves decoradas y doradas.



1 Santo dominicanos en los arcosolios laterales de esta capilla 2 Comunicación con la capilla siguiente. 3 Con un retablo de tres calles con santos dominicanos en sus hornacinas.



1 Capilla en el primer tramo del templo 2 Pila agua bendita a la entrada del templo. 3 - 4 Pilas de agua bendita a la entrada de la puerta gótica en el lado de la Epístola.



1 El soto coro y los pies de la nave del Evangelio. 2 Debajo del soto coro. 3 La nave del Evangelio desde su cabecera. 4 Al fondo el mural de la nave del Evangelio.

En lo que hace el brazo del crucero esta la capilla del Rosario.



1 Luneto de la derecha de la capilla, con la batalla de Lepanto. 2 Bóveda de la capilla de Santo Rosario. 3 El luneto puesto en Papa León XIII rezando el rosario y la aparición de la Virgen de Lourdes a Bernardette.

Capilla de la Cofradía de la santa Vera Cruz. Venera el sagrado Lignum Crucis concedido a esta santa sede el día 28 de enero de 2002.



1 Retablo de la capilla del Lignum Crucis . 2 Este Lignum Crucis procesiona en la Semana Santa Palentina. 3 Urna con el cuerpo yacente de Jesucristo.

En la cabecera de la nave del Evangelio esta la capilla de San Juan Bautista donde se encuentra el Cristo Crucificado



1 Arco rebajado con una decoración sobre el mismo conopial y enmarcada en un alfiz. 2 Otra de las capillas laterales. 3 -. 4 Dos imágenes del retablo y la talla del Santo Cristo Crucificado en la capilla de San Juan Bautista.

En la plaza de Juan XXIII, con la calle Hermanos Madrid, se encuentra otro de los interesantes templos palentinos. Adosado al convento de La Piedad su puerta lateral esta junto a la tienda de repostería de las monjas, famosa por su elaboraciones.



Iglesia de Santa Marina



Templo que data del S. XV, pero con una importante reforma en el S. XVII de estilo castellano.

Iglesia construida en piedra sillar para su fachada principal y cantería su interior salvo arcos y columnas junto con el ladrillo. Compuesta de tres naves separadas por arcos apuntados y con bóvedas de crucería simple, en la central y artesonado de vigas de madera en las laterales.

Su testero es recto en las tres capillas de la cabecera, y el central abierto con un óculo oval que su interior es nuevamente calado por dos redondos y dos ovales.



❶ Fachada a la plaza de Juan XXIII, entre sus contrafuertes una puerta de medio punto sobre la que dispone de un óculo, y un segundo cuerpo separado por una imposta corrida su espadaña de tres vanos. ❷ Puerta adintelada en la calle Hermanos Madrid. ❸ Perspectiva desde esta calle y colindante el convento de La Piedad.

Su interior es de dimensiones reducidas los cuatro tramos que tienen sus naves.



❶ Pila agua bendita de taza troncocónica de dos colores con borde grueso y lisa con un bocel, sobre un fuste octogonal a la entrada del templo. ❷ Vista de los arcos de la nave central. ❸ Nave de la Epístola con su puerta en este lado.

Arcos apuntados de piedra en las naves laterales y de ladrillo en las bóvedas de la nave central.



❶ Vista de la nave central. ❷ Cabecera del templo. ❸ Retablo de tres calles con la imagen de la titular de la parroquia y distintas tablas pintadas.

En la cabecera de la nave epistolar se encuentra el único elemento románico de este templo, su pila bautismal de gran tamaño troncocónica en piedra de más de un metro de diámetro.



1 Cabecera del Evangelio y capilla del Sagrario. 2 Cabecera epistolar y capilla del baptisterio. 3 Pila bautismal de piedra troncocónica lisa con leves incisiones en su borde y en la base con un corto fuste redondo, con basa redonda y encastrada en el suelo, situada en la cabecera de la Epístola. 4 Retablo del altar Mayor.



1 Retablo dorado de la cabecera de tres calles con la imagen de Santa Marina en la central. El retablo está adaptado al óculo oval que tiene la cabecera. 2 Imagen del Salvador resucitado. 3 Primer plano de la capilla de El Sagrario. 4 Detalle de la construcción de cantería irregular.

Terminamos la visita recorriendo la parte inferior del templo.



1 Coro en alto sobre la puerta de entrada principal. 2 La nave central desde el altar Mayor. 3 Parte inferior de la nave del Evangelio.

Seguimos con nuestras visitas, ahora tomamos el camino hacia la catedral tomando la calle Mayor Antigua, donde se encuentra el Palacio Episcopal en el nº 22, y donde también está el Museo Diocesano de Arte.

Interesante Museo que por imposibilidad de tiempo no entramos para ver sus diecisiete salas que dispone donde hay 15 siglos de historia con más de setecientas muestras expuestas.

Y poder ver todos los estilos: románico, gótico, mudéjar, renacentista, modernista y contemporáneo.



1 Un amplio edificio de tres plantas que está construido y ocupando toda la manzana a las calles Avda. de Madrid, Plaza Juan XXIII y calle Mayor Antigua. 2 Parte central con una puerta de medio punto con columnas sobre pilastras a los lados y con un balcón sobre la misma. 3 Esta construcción de planta casi cuadrada dispone de un amplio patio interior.

Ubicado en el palacio Episcopal, cuenta desde 1973 con una importante colección de Arte Sacro. Uno de los más antiguos y de mayor calidad de los que existen en España.



1 - 2 Las dos páginas del folleto del Museo.

La visita se completa con la capilla privada del Sr. Obispo, situada en la planta noble del Palacio.



1 Puerta de arco rebajado de entrada a las instalaciones del palacio. 2 Sobre la clave central de la puerta el escudo eclesiástico. 3 Perspectiva del palacio ante la calle Mayor Antigua. Horario: de lunes a sábado: pases a las 10:30 y 11:30 (Domingos y festivos cerrados) 4 y 2 €

Este edificio mandado construir por el Obispo J. Luis de Mollinedo en 1780 en piedra de sillería con tres plantas y sótano. En la parte central cuenta con un patio porticado. Continuamos por la calle Mayor hasta la plaza de Cervantes y por la calle del Hospital a la plaza de San Antolín donde se encuentra el templo catedralicio. Esta zona del centro es una de las más concurridas y visitas de la ciudad



❶ Plaza de Cervantes, uno de sus lados es contiguo con la catedral. ❷ Fuente junto a un pequeño cañón.



Catedral de San Antolín



Esta templo en el que su cabecera es lo más destacado del gótico español. Comenzamos con una visita exterior de todo el conjunto.



❶ Portada de los Reyes frente Plaza de Cervantes. ❷ Portada de arco apuntado entre los contrafuertes. ❸ También llamada de San Juan, en el parteluz de la misma esta su estatua con doble puerta de entrada.

En la fachada septentrional están las puertas de los Canónigos y la de los Reyes.



❶ Archivoltas de esta portada de estilo flamígero. ❷ Sobre la puerta San Antolín y los compañeros de martirio Juan y Almaquiu.

A continuación esta la última puerta en abrirse, la de los Canónigos o puerta Nueva.



❶ Ventanales del ábside cubiertos con un guarda lluvias. ❷ Fachada septentrional frente a la plaza de Cervantes. ❸ Sencilla puerta de arco rebajado sin decoración de los Canónigos, también llamada del Hospital.

En su cabecera de estilo gótico clásico con sus grandes ventanales iluminan el interior de la girola, esta parte corresponde al primer periodo constructivo 1321 al 1426, aunque la balaustra es obra del siglo XX de Jerónimo Arroyo.



❶ Su ábside con grandes ventanales entre sus contra fuertes. ❷ Ventanales apuntados calados con tracería y dotados de vidrieras.

En sus gárgolas hay un personaje curioso en una de ellas “un fotógrafo” es un añadido moderno del arquitecto Jerónimo Arroyo.



❶ Entre las gárgolas existentes en la catedral hay una que es un fotógrafo. ❷ La parte superior esta coronada con una balaustrada. ❸ Vista del cimborrio y los arco votantes.

A la derecha de la fachada ante la plaza de la Inmaculada se encuentra la Puerta de El Salvador o popularmente llamada de los Novios. De decoración gótica con tres arquivoltas de arco apuntado, con su tímpano vacío y con pináculos. En la parte superior un friso con los escudos de los Obispos Mendoza y Burgos.



1 Lateral de su cabecera a la plaza de la Inmaculada. 2 La Puerta del Salvador, en la parte superior entre la decoración del friso se encuentran los escudos de los obispos: Hurtado de Mendoza y fray Alonso de Burgos. 3 La puerta también se le llama de los Novios. 4 Parte superior con del friso donde se encuentran los escudos.

Dejamos la puerta de los Novios y observamos su imponente torre...

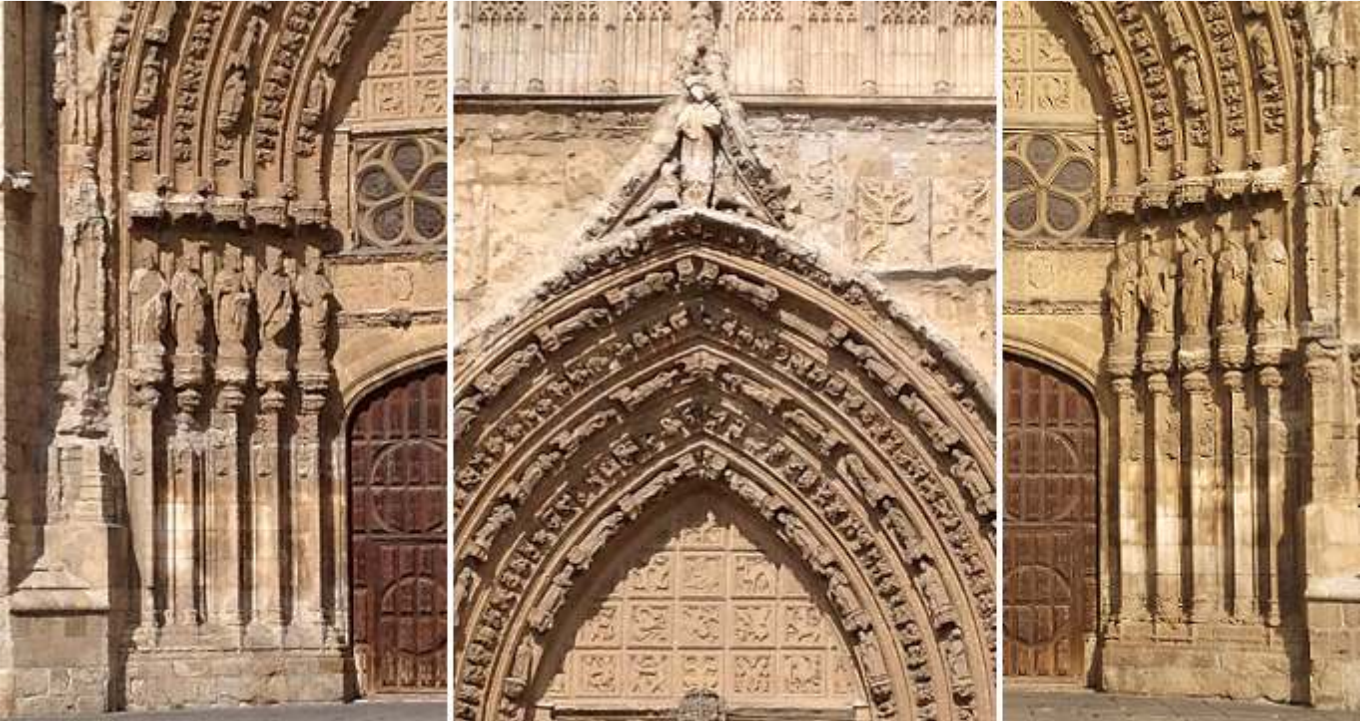


1 A la izquierda de la torre la puerta del Obispo o de Santa María. 2 Esta torre es el símbolo más reconocible de la catedral. En su tercer cuerpo ostenta un reloj. 3 Esta torre se construyó entre 1426 y 1466, a su derecha la puerta de los Novios o puerta del Salvador. Esta torre dispone de un balcón de la casa del sacristán. Encima había una cárcel y la ventana junto al reloj era casa del campanero. 4 Sobre la torre esta espadaña de dos pisos con pináculos para las campanas.

La puerta más significativa es la puerta de Santa María o del Obispo bajo un arco apuntado con cinco arquivoltas y guardapolvo todo ello muy decorado con motivos vegetales e historiados, además de aparecer esculpidos los apóstoles (en el S. XVII).



1 Puerta de Santa María o del Obispo. 2 Su puerta con un arco de medio punto rebajado. 3 Sobre el dintel de la puerta la escultura de la Virgen María, de factura gótica.



❶ Parte lateral izquierda con los apóstoles bajo doseletes. ❷ Portada que sus arquivoltas le confieren un aspecto abocinado, estas decoradas con santos y profetas y una moldura conopial. ❸ Detalle de la parte derecha con el apostolado en las jambas.

La catedral románica tuvo un siglo de existencia, y sobre el mismo lugar se levantó la gótica 1321-1516 en tres etapas constructivas. Y los siglos siguientes se fue ornamentado y decorando, además de efectuar distintas restauraciones de fachadas y capillas.



❶ Panorámica de la catedral a la izquierda el exterior del claustro la puerta de los Novios y la Puerta del Obispo, ante la plaza de la Inmaculada.

A su exterior dispone de cinco puertas en sus tres fachadas



❶ Hastial de la catedral con la antigua capilla del Monumento a su izquierda. ❷ Con la puerta de San Antolín ligeramente adelantada, obra moderna de Fernando Chueca Goitia, también llamada de los Descalzos. ❸ Pináculos del cuerpo central de la fachada.

Entramos en el templo, este se comenzó a construir hacia 1439 por los obispos fray Alonso de Burgos y Juan Rodríguez de Fonseca y comenzamos la visita por el claustro cuyas obras entre 1503 y 1505 dirigidas por Juan Gil de Hontañón, finalizando en 1516.



❶ Portada románica de la ermita de San Esteban de Quintarelo de Ojeda (Palencia) Último cuarto de S. XII. ❷ Sus bóvedas de crucería con nervios combados sobre pilares fasciculados. ❸ Patio del claustro con una pequeña fuente.

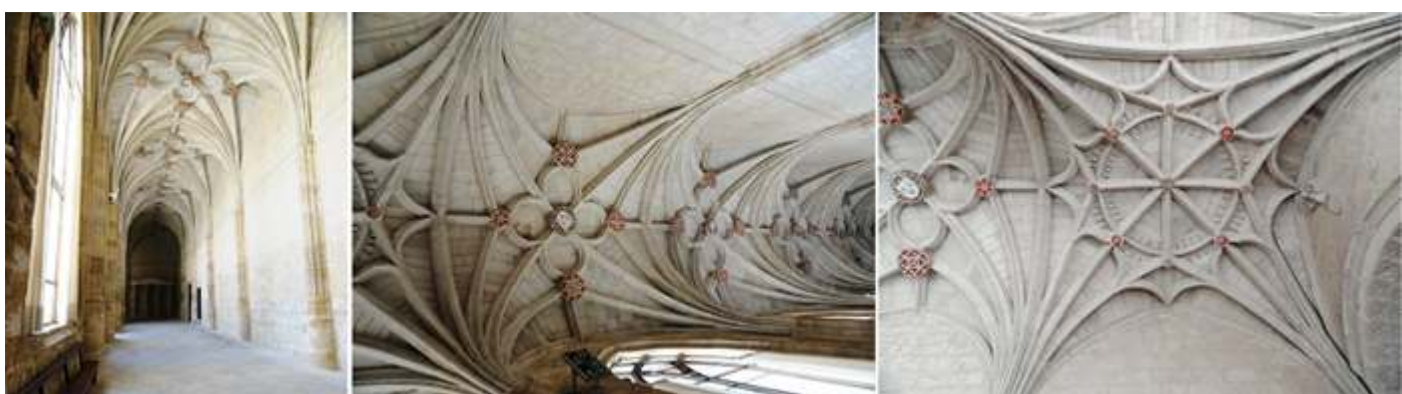


❹ Panorámica de sus arcos apuntados, que se cerraron en el S. XVII las galerías.

Adosada al claustro se encuentra la Sala Capitular de forma rectangular abierta con tres ventanales.



❶ Rincón del Claustro. ❷ Una de las pandas (norte) con la puerta de acceso al templo. ❸ Tenebrario, anónimo primer tercio S. XVII en madera parcialmente policromada. ❹ Puerta de acceso a la Sala Capitular.



❶ Otra de las pandas del claustro. ❷ Bóvedas con una artística crucería. ❸ En la que podemos apreciar en distintos tramos. Esta catedral es la tercera en tamaño después de la de Toledo y Sevilla.



❶ Otra de sus galerías. ❷ Y las bóvedas de la misma. ❸ Sobres sus ventanales algunas vidrieras. ❹ Vidrieras de Arnao de Flandes



❶ Entre los objetos de lo más variado, este escudo sin identificar. ❷ Un ventana trilobulado. ❸ Rincón del claustro ❹ Bóveda de este rincón.

Esta catedral que se inicio en la Cripta de San Antolín en el S. VII y las últimas reformas en el S. XX han transcurrido casi 14 siglos. Por lo que nos encontramos con estilos románico, gótico flamígero, isabelino, platerescos y renacentistas.



❶ Conjunto de columnas estriadas con capiteles jónicos, en la galería norte ❷ Tapa de un sepulcro de una excavación próxima a la catedral, posiblemente de un canónigo. ❸ Diferentes estatuas de Santos.



❶ Escudo del obispo fray Alonso de Burgos con seis borlas. ❷ Tras la puerta de entrada esta está custodia de plata ❸ Carro Triunfante, custodia 1581-1585 de Juan de Benavente con forma de templete. ❹ Andas 1751-1764 de Andrés Francisco Espetillo y Juan Francisco Espetillo. Plata en su color y sobredorada. Que sale en la procesión de Corpus Christi encargada por el obispo Álvaro de Mendoza (la Custodia).

Tras el recorrido del claustro con algunas piezas y restos, entramos en el templo.

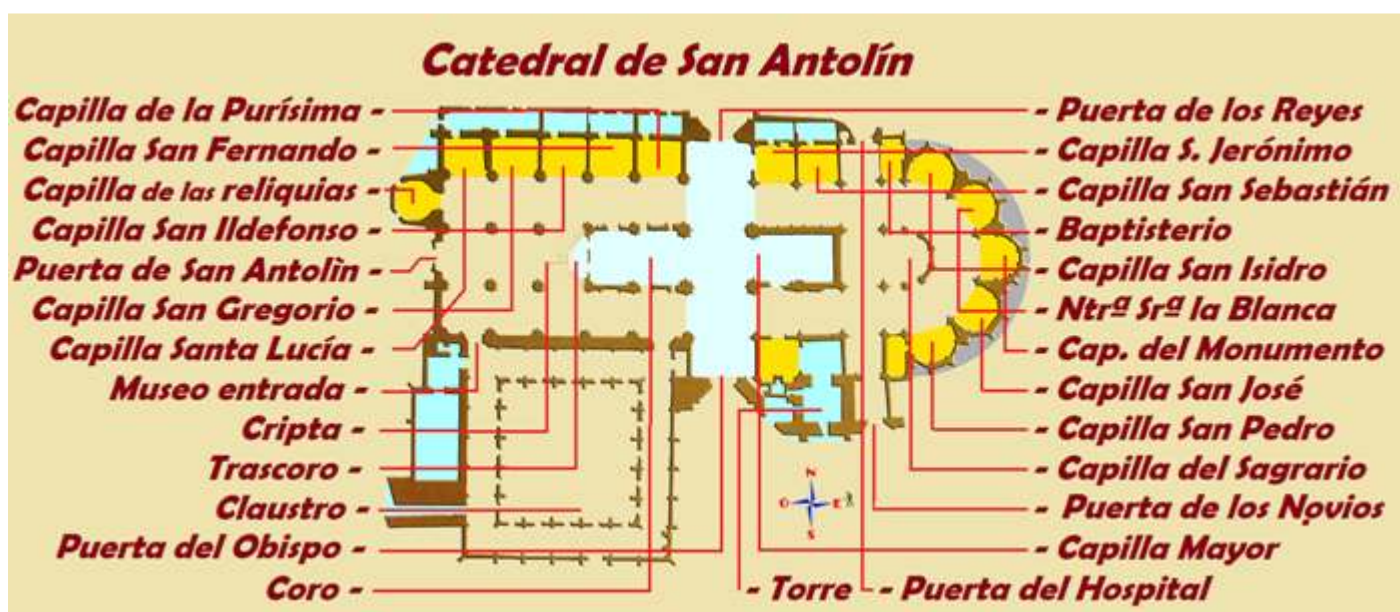


❶ Escudo del Cabildo dentro de una guirnalda. ❷ Pila agua bendita de taza circular de piedra negra encastrada en la columna con una oquedad de concha y sostenida bajo su base por un angelito labrado en el lateral epistolar. ❸ Altar de la Visitación con un retablo del S. XV.. ❹ Lateral del coro a esta nave que entramos de la Epístola.

El templo está dividido en tres naves con nueve tramos además del crucero antiguo



❶ Detalle de las bóvedas y la galería en los dos primeros tramos de la catedral. ❷ Parte central del primer tramo del templo. ❸ Lateral del trascoro en el lado de la Epístola con un retablo de piedra de 1534 del palentino Juan Ortiz el Viejo discípulo de Felipe de Vigarny. (está es la parte central) con las imágenes de San Pedro y San Pablo. ❹ Ventanas con vidrieras a los pies del templo. De las vidrieras góticas de la catedral son pocas las que han llegado a nuestros días.



❶ Croquis de la Catedral de San Antolín.

Nos acercamos al crucero nuevo, con la Capilla Mayor a la cual se traslado el altar y el retablo que actualmente ocupa en 1519. En el mismo hay que destacar las tallas de Felipe Vigarny junto con pinturas de Juan de Flandes del S. XVI junto con santos y apóstoles tiene el tema de las escenas de la Pasión y Resurrección del Señor.



❶ Cajón de la puerta de Santa María o del Obispo. ❷ Parte del crucero nuevo con una galería von ventanales sobre grandes arcos rebajados de tracería. ❸ Brazo epistolar del crucero nuevo. ❹ Ángulo del crucero con el brazo epistolar y el grupo de columnas de donde parten los nervios de las bóvedas. Pilares fasciculados.

En el centro de la capilla Mayor pende una lámpara votiva de plata de 1561 de Martín de Aranda. Y su retablo más temprano de los renacentistas, encargado por el obispo Diego de Leza



❶ Este retablo compuesto por once calles lo proyectó Pedro de Guadalupe en 1505 y aloja tallas de Vigarny y Rodríguez León. En la calle central está San Antolín del S. XVIII de Gregorio Fernández. Con una concentración de santos y realizados por los grandes artistas de la época. ❷ Ático con un Calvario obra de Juan de Balmaseda. ❸ Detalle de Santo Cristo Crucificado.

Este retablo al colocarse en la actual capilla en 1519 se tuvo que aptar y efectuar algunas modificaciones por lo que se tuvo que desechar algunas pinturas y relieves como la Crucifixión de Juan de Flandes, expuesta en el Museo del Prado.



❶ El altar mayor está cerrado por dos rejas ambas de de hierro forjado obra de Cristóbal de Andino, la mayor fue hecha en 1520. ❷ Bóveda de la capilla Mayor con claves y escudos decorados y policromados. ❸ Otra imagen con las bóvedas de la capilla Mayor.

El crucero mayor o nuevo esta en el sexto tramo del templo entre el coro (cuarto y quinto tramo) el dispone de una sillería de nogal del S. XV con dos filas de sitiales y la capilla Mayor (séptimo tramo). La capilla Mayor unida con el Coro por la llamada Vía Sacra.



❶ *Bóveda gótica del crucero. ❷ Arco entibo sobre la reja. ❸ Reja con abundante decoración plateresca, dorada y policromada.*



❶ *Sitiales del coro bellamente tallados. ❷ Facistol del S. XVI y parte central. ❸ Dispone de cincuenta y cinco sillas más la sitial en nogal S. XV. Obra de Luis Centellas y Pedro Guadalupe de 1519.*



❶ *Detalle de una de las columnas de la reja. ❷ Sobre la sillería del lado del Evangelio hay uno de los órganos. ❸ Órgano de Fray José de Echevarría y Fray Domingo Aguirre del S. XVIII. ❹ Bóvedas sobre el coro. Las bóvedas de la catedral se elevan a 30m.*



❶ *La reja del coro del S. XVI obra de Gaspar Rodríguez ❷ Lateral del crucero que actualmente hace de coro. ❸ Con tapices*

En el coro esta catedral llevo albergar entre 60 y 70 canónigos.



❶ Crucero ante el deambulatorio con la Puerta de los Novios ❷ Parte central de este crucero antiguo, a la derecha la Capilla Mayor y al fondo la puerta de los Canónigos. ❸ Puerta a la Capilla de él Sagrario. ❹ Pila agua bendita de piedra circular con un frontal recto y base esférica bajo el bocel, esta encastrada en la girola a la entrada de la Capilla Mayor en el lado epistolar una concha cubre una pequeña parte de la pila.



❶ Capilla dedicada a un Ecce Homo, finales S. XV que se le atribuya a Gil de Siloé y lucillo con el sepulcro de Don Diego de Guevara 1509, en el lateral tras el coro de la nave epistolar. En esa época había que pagar por ser enterrado en la catedral 30.000 maravedís. ❷ Óleo de un Santo Cristo sobre la puerta de la sacristía. ❸ Puerta de la Sacristía. ❹ Imagen en esta nave epistolar.

En el crucero antiguo, la Capilla del Sagrario se encuentra en la parte central de la girola, dado que aquí estuvo la primitiva capilla Mayor durante un siglo. Sus obras de remodelación se ejecutaron entre 1415 y 1430 posee bóveda con nervaduras colgantes.



❶ Capilla del Sagrario cerrada con una verja de Luis de Paredes ❷ La capilla está cubierta con falsa bóveda S.XV y en su clave el escudo de Sancho de Rojas (1397-1415). ❸ Su retablo de estilo tardo románico está presidido por la Virgen. En esta capilla se encuentran los sepulcros de la Reina Urraca y San Manuel González García, Obispo de Málaga y la de Doña. Inés de Osorio.

Llegamos a la girola y la primera capilla es de San Pedro o de los Reyes, esta capilla comunica con la sacristía. Tiene una decoración exuberante, renacentista y barroca S. XVI con innumerables figuras reales y fantásticas.



❶ Capilla de San Pedro, la primera de la girola por el lado epistolar. ❷ Dispone como todas con una reja realizada por Francisco Martínez dorada y policromada y tiene planta la capilla de forma hexagonal. ❸ Bóveda y vidrieras. ❹ Capilla de San Isidro también llamada por las dos imágenes que posee del santo.

Sus muros decorados en yesos policromados, obra de los hermanos Corral de Villapando. Las vidrieras son de la casa Rigat (1893-1907) y con azulejería procedente de Talavera.



❶ Retablo renacentista de la capilla de San Pedro dorado de tres calles con la Virgen con el Niño (es obra de Juan de Balmaseda) y debajo sentado en cátedra San Pedro es del S. XVI de la escuela palentina. ❷ Puerta de acceso a la sacristía. A la izquierda el bajo relieve del Rey Baltasar. ❸ Detalle sobre la puerta que dispone de una tribuna y la decoración de sus muros.

Este espacio de la girola se divide en 5 tramos con 4 capillas hexagonales y una central. La siguiente capilla es la de San José de líneas góticas contrastando con su decoración más moderna, y presidida por un lienzo en su retablo obrado de Jacinto Gómez. Su reja es de S. XVI y posee zócalos de azulejos del S. XVII.



❶ Vista de la nave de la Epístola que ya hemos recorrido. ❷ Retablo de la capilla de San José con un altar de mármoles y jaspes. ❸ Bóveda y vidrieras. ❹ Sobre amplias ventanales de arco apuntado y tracería.

A continuación esta la Capilla del Monumento para el culto del Sacramento eucarístico, colocándose el monumento cada año el Jueves Santo. Está situada en el centro de la girola. Llama la atención su altar chapeado de plata repujada con aplicaciones de bronce sobredorado y bello frontal, obra barroca del S. XVIII.



❶ Capilla del Monumento cerrada con una reja de hierro labrada por Juan Pascual y sus ventanales con vidrieras de finales del S. XIX. ❷ Basamento con el Sagrario flanqueado por dos relieves de la Asunción y de San Antolín y una gradería decreciente donde se alza el expositor. El altar chapeado lleva en el centro el escudo del cabildo.

Capilla de Nuestra Señora La Blanca o de las Nieves. Con una Virgen gótica del S. XIV.



❶ La Capilla de Nuestra Señora la Blanca dispone de un retablo neoclásico del S. XVIII. ❷ En el centro la talla de alabastro de Nuestra Señora y a los lados Santo Toribio y San Pedro de Osma. ❸ Pila agua bendita de mármol jaspeado encastrada en el lateral de la capilla Nuestra Señora La Blanca, es una hornacina con sedas columnas laterales con un entablamento, en el centro tiene el orificio de grifo que cae sobre la pila alargada.

En la capilla se encuentran los sepulcros don Alonso Rodríguez de Girón, don Pedro Fernández de Piña y don Alonso Díez de Tamara, dos ellos tapados por los confesionarios.



❶ x. ❷ Landa sepulcral del obispo José Souto Vizoso 2.8.1973. ❸ Pila de mármol jaspeado encastrada en el lateral de la capilla Nuestra Señora La Blanca, es una hornacina con sedas columnas laterales con un entablamento, en el centro tiene el orificio de grifo que cae sobre la pila alargada.

Capilla de San Isidro o San Jerónimo. Con pinturas sobre tabla y esculturas, de seguidores de Berruguete, y reja que se atribuye a los seguidores de Alonso Relojero.



❶ Retablo Dorado de tres calles y en el centro San Jerónimo. Hay Otro pequeño retablo a la izquierda del lucillo sepulcral de San Roque del S. XVI. ❷ Don grandes ventanales con vidrieras en las cuales aún hay restos de las que pintó Diego Salcedo en 1542. ❸ Pila de agua bendita de las mismas características que la capilla anterior.

Finalizamos la girola y en esta parte se encuentra la reja exterior del Sepulcro de doña Inés de Osorio.



❶ Lateral izquierdo con un sepulcro. ❷ Sepulcro de Sancho Díaz de la Mata, abad de Santiago de Peñalba †1513. ❸ Lateral exterior de la capilla del Sagrario al deambulatorio con otro sepulcro. ❹ Sepulcro de doña Inés de Osorio, bajo un arco con dos rejas a ambos lados. Realizado por Alonso de Portillo en madera policromada. Con su figura yacente, con un libro en sus manos y a los pies una doncella (su criada), con sendos escudos (de los Osorio) en su frontal y en la cama lleva una leyenda. Es tradición el día de San Antolín tirarle de la coleta de la doncella.

La capilla del Baptisterio con bóveda de crucería simple de la primera mitad del S. XIV.



❶ Sepulcro con la figura de Dña Inés de Osorio. ❷ Capilla del Baptisterio del S. XIV. ❸ Pila Bautismal plateresca de taza semicircular bajos su grueso borde lleva una inscripción y bajo esta unos ángeles llevan una guirnalda que queda encadenada, con una base de bolas, no posee fuste y su basa cuadrada con varios bocelos y unos motivos en cada uno de sus ángulos. ❹ Lateral.

Continuamos por la nave del Evangelio con los sepulcros y capillas que hay en el lateral de la Capilla Mayor.



❶ Pila agua bendita de taza plana en piedra negra sobre el ángulo de la nave del Evangelio en el muro exterior de la capilla Mayor, encastrada en una oquedad de concha que está muy deteriorada. ❷ Sepulcro de Rodrigo Enríquez, deán de 1465, hijo del almirante de Castilla Alfonso Enríquez de Castilla y bisnieto del rey Alfonso I de Castilla. ❸ Arco que alberga un pequeño retablo dorado y policromado con la Aparición de Jesús Resucitado a su Madre. A continuación las esculturas de San Juan Evangelista y San Juan Bautista, en piedra policromada del S. XVI. ❹ Esta pintura de la Aparición de Jesús es atribuida por unos a Alonso Berruguete y otro a Juan de Villoldo.

En este lado del Evangelio se abren las capillas (en el lateral epistolar el muro esta contiguo a una de las pandas del claustro), la de San Sebastián....



❶ Arcosolio con un retablo de Santa Apolonia de Manuel Álvarez, 1556 y la talla de la santa en piedra policromada del S. XV, atribuida al entallador Alonso del Portillo). Y el sepulcro del abad de Husillos Francisco Núñez, realizado por Alejo de Vahía en 1501. ❷ Retablo del S. XVII de traza escorialense que se le atribuye a Juan Antonio Estrada, que pertenecía al taller de Gregorio Fernández. Corona el retablo una Inmaculada obra de Sedano y un Cristo Crucificado. ❸ Bóveda decorada de esta capilla con un ventanal lateral y dos óculos.

La siguiente capilla es de San Jerónimo fue construida en 1440 con la atribución a La Trinidad.



❶ Pinturas a los pies de la capilla de San Sebastián. Con la lápida y sepulcro de Juan Gutiérrez Calderón 1629. ❷ Puerta de la sacristía de la capilla de San Sebastián. Y azulejería del S. XVII cierra la capilla una reja del mismo siglo. ❸ Frontal de la capilla de San Jerónimo ❹ Sepulcro de Jerónimo de Reinoso y Martín Alonso de Salinas en posición orante. S. XVII, en su frontal lleva una inscripción.



1 Retablo dedicado a San Jerónimo de 1612 dorado y policromado con columnas salomónicas. 2 Está cerrada con una reja dorada con crestería y escudos de 1616. 3 Espacio tras la puerta de los Reyes con cuatro tapices tapando la puerta y un estrado. 4 Claves de la parte central del crucero nuevo sobre la Vía Sacra.

Continuamos por la nave del Evangelio, tras el coro un retablo de piedra entre dos puertas.



1 Parte superior con la galería del órgano. 2 Fue realizado a comienzos del S. XVI con dos puertas talladas de nogal con los escudos del cabildo y del obispo Fonseca y las cabezas de San Pedro y San Pablo realizadas por Pedro de Guadalupe entre 1513 y 1519. 3 En el centro la talla anónima del Cristo de las batallas, gótica de finales del S. XIII y principios de S. XIV. Donde los soldados venía a rezar antes de las batallas.

Enfrente esta la capilla de la Inmaculada con una talla de la virgen de 1657 de Mateo Sedano. A continuación esta la capilla de San Fernando.



1 Con un retablo Barroco dorado y policromado. Con pinturas sobre lienzo de Diego Ferreras con escenas de la batalla de la Navas de Tolosa. 2 Su bóveda arabsca, de influencia cordobesa, se construyó en tiempos de Fray Alonso de Burgos. 3 Lateral del coro atribuido a Diego de Siloe. 4 Parte central con el retablo del Salvador obra de Felipe de Vigarny. (que iba a estar en el retablo Mayor)

La capilla de San Fernando cuenta con un retablo barroco, y esculturas del santo y santa Catalina, y en los lienzos escenas de la vida del santo de Diego Díez Ferreras. Con forma rectangular y una ventana ojival. A los pies esta el sepulcro renacentista de Álvaro de Salazar.



❶ Retablo de la capilla de San Fernando, segunda mitad del S. XVII, barroco. ❷ Puerta de la sacristía. ❸ De arco rebajado con columnas redondas adosadas y en el entablamento el relieve de San Fernando Rey. ❹ Sepulchro de Álvaro Salazar plateresco del S. XVI.

Le sigue la capilla de San Ildefonso, en sus paredes dos grandes pinturas sobre tabla que representan la Ascensión y la circuncisión, de Juan de Villodio.



❶ Capilla de San Ildefonso con un retablo plateresco-renacentista de Juan de Balmaseda S. XVI. ❷ Arca en un ángulo del altar. ❸ Inscripción en la que el arcediano Álvaro de Salazar decoro a sus expensas esta capilla en 1559. Que está enterrado en esta capilla. ❹ Puerta de la sacristía, donde reza 1551?. Una cruz y sendos escudos sobre el Frontis triangular donde está el Padre Eterno.

Tras salir de esta capilla llegamos al trascoro.



❶ Cuadro con la Resurrección del Señor ❷ En el trascoro de la Catedral, en el eje central, bajo un arco trilobulado, se encuentra este tríptico conocido por «Los siete dolores de la Virgen», donado por el Obispo Juan de Fonseca. ❸ En el cuerpo central aparecen los siete dolores de la Virgen: Circuncisión, Huida a Egipto, Jesús entre los Doctores, Cruz a cuestras, Calvario, Descendimiento y Sepulchro. ❹ Pila agua bendita de piedra con ocho gallones encastrada en la pared de la capilla de San Gregorio, y con una cruz de azulejería, como el zócalo que rodea la capilla. Esta azulejería es de Talavera.

Volvemos a las capillas de la nave del Evangelio con la capilla de San Gregorio que fue patronato de la familia Arce, por la devoción que profesaban a este santo. Es también rectangular, en su ventana ojival conserva una primitiva vidriera de 1528.



❶ Capilla de San Gregorio, con un retablo plateresco de la escuela palentina del S. XVI. En la predela el Salvador y los doce apóstoles, sobre esta la Piedad y a sus lados los relieves de San Bernardo y San Benito. ❷ Retablo de San Cosme y San Damián, también plateresco. ❸ Sepulcro del canónigo Juan de Arce, abad de San Salvador de Cantamuda (La Pernía) plateresco de piedra policromada. 1535. ❹ Retablo renacentista de la capilla de Santa Lucía del S. XVI. Adquirido por Francisco Rivadeneira en 1580

Entramos ahora en la capilla de Santa Lucia, con un retablo de la escuela palentina del S. XVI, que está situada a los pies de esta nave del Evangelio, con una reja renacentista de hierro policromado ejecutada en 1579 por Juan de Victoria.



❶ Este retablo compuesto de tres cuerpos en madera policromada, realizado por los seguidores de Manuel Álvarez se colocó en 1582 en el centro esta su titular. En el suelo de capilla hay varios enterramientos según las marcas en el pavimento de madera, y de piedra. ❷ Sepulcro del Obispo Buenaventura Moyano, con un interesante lienzo de Las lágrimas de San Pedro, del S.XVII. ❸ Sepulcro de Buenaventura Moyano, Obispo. Dentro de un arco de medio punto decorado, con el lienzo de las Lagrimas de San Pedro, y sobre el mismo su escudo. En su frontal dispone de una inscripción. S. XVII. ❹ Sepulcro de Blas de la Rúa Bustamente, canónigo. Con un arco decorado, y sobre el mismo una hornacina con frontis triangular con la Asunción de María del S. XVII y en su frontal una larga inscripción S. XVII. ❺ Lauda sepulcral de Juan de Arceo Carbajal, arcediano 6.11. 1632. En esta capilla está enterrado Francisco de Rivadeneira arcediano de la catedral.

Continuamos a la capilla de las Reliquias, con un retablo del S. XVIII, construida en 1735.



❶ Retablo dorado con los compartimentos para albergar las reliquias de santos. Casi todas tienen autenticidad. Posee un zócalo de azulejería. ❷ Bóveda decorada. Con yesos dorado y policromado con forma de media naranja. ❸ La bóveda esta rematada con un chapitel de pizarra. ❹ Armario lateral con más reliquias.

El retablo relicario de la capilla es de estilo rococó. Volvemos al trascoro para verlo con más detalle.



1 Trascoro desde la puerta de San Antolín, 2 Bóvedas. 3 Detalle de sus claves decoradas. 4 Trascoro y la bajada a la cripta.

Trascoro encargado por el Obispo Juan Fonseca.



1 El trascoro está elevado por una escalinata. Plateresco del S. XVI de Juan de Rueva. Sobre el mismo en un arco trilobulado el escudo de los Reyes Católicos y a sus lados el yugo y las flechas. 2 Está compuesto por cinco calles y en la central alberga el tríptico flamenco, atribuido a Juan de Holanda, con la Virgen de los Dolores en el centro, y en las restantes Circuncisión, Huida a Egipto, Jesús entre los doctores, Camino del Calvario, Crucifixión, Llanto ante Cristo muerto y Santo Entierro.

Y bajamos a la cripta, que se considera la primera edificación que hubo sería de un templo romano, y que le seguiría uno paleocristiano.



1 Acceso por una rampa con escaleras platerescas de arco rebajado cuyas paredes y techo están decoradas. 2 La cripta de forma rectangular con bóveda de cañón y arcos rebajados en sus cuatro tramos, cuya dimensión tiene la nave de 17m x 7m de ancho la parte prerománica del S. XI. 3 A la entrada se encuentra este pozo. Que los fieles toman agua del mismo el día de San Antolín.

El templo visigodo vino a mediados del S. VII, según cuenta la tradición se levantó en tiempos del rey Wamba, para en su interior alojar las reliquias de San Antolín que el mismo rey había traído desde Narbona en el año 672, siendo obispo Arcadio.

Lo que hoy vemos al fondo serian las ruinas de este templo, construido con y sobre los restos romanos.

Posterior a la dominación musulmana en tiempos del rey Sancho III el Mayor, este organizo por medio del obispo Ponce o Poncio la sede episcopal en el mismo lugar de las ruinas visigóticas ampliadas y restauradas.



❶ Candil decorativo de forja. ❷ Una ventana de aspillera con derrame interior. ❸ Los arcos fajones de sección recta que arrancan desde el suelo. Esta parte de los arcos es la que se amplió desde la cabecera en el S. XI. ❹ Capilla y la estatua de San Antolín.

Años después le siguió la edificación del nuevo templo románico, sobre esta cripta, probablemente en tiempos del obispo Raimundo, este se consagró en 1219, constaba de tres naves con portada al oeste, torre y claustro con sala capitular.



❶ Altar en esta cabecera de la nave de la iglesia pre románica del S. XI. Y San Antolín en el lado del Evangelio. ❷ Y la parte posterior de la cripta con un tramo recto con los restos visigodos. Con arcos y arquerías murales. ❸ Es un pequeño espacio con tres arcos de herradura con dos columnas cuyos capiteles del S. VII que conecta con la iglesia pre románica.



❶ La construcción en el S. XII del templo románico preservo este espacio con tres vanos. Te tiene unas dimensiones de 3 x 11m Y que tras sus vanos tiene un techo plano. ❷ Arco izquierdo con el capitel decorado con estrellas de ocho puntas y la columna redonda con basa. ❸ Parte derecha cuyo capitel está decorado con roleos. La cripta se encuadra en la tipología de soterráneo.

En este lateral se observa a la derecha junto a la cabecera grandes bloques de piedra, que posiblemente fueron reutilizados de los restos romanos.



❶ - ❷ - ❸ Detalles de los capiteles y cimacios visigodos de la Cripta de San Antolín con decoración geométrica y vegetal.

Los restos arquitectónicos que se conservan sirven para determinar su situación y sus dimensiones aproximadas. En la actual capilla mayor se mantienen columnas y capiteles que hacen pensar que aquella zona correspondería al ábside. También se guardan, procedentes de aquella catedral románica, algunos objetos litúrgicos y esculturas en piedra policromada, el sepulcro de doña Urraca (hija de Alfonso VII) y la mesa de altar de piedra que se apoya sobre columnas con capiteles de la capilla del Sagrario. La reja que sirve de puerta a la misma capilla es también románica. (Wikipedia)



❶ Lateral de la iglesia pre románica, hay una puerta con una verja en el cuarto tramo en el lado de la Epístola donde estaba la puerta de acceso original clausurada en el S. XVI. ❷ Rincón con algún objeto. ❸ Tramos de la .escalera ❹ Detalle de la decoración del martirio de San Antolín en un lado y la leyenda de rey Sancho con el episodio del jabalí y los restos de San Antolín, en las paredes esta escalera es del S. XVI, junto con los escudos del obispo Fonseca.

En 1930 se elevó el suelo tres peldaños para evitar inundaciones por las filtraciones de agua.



❶ Los pies del templo desde las escaleras de la cripta. ❷ En la parte superior los ventanales con tracería que da a una galería, y la con vidrieras. ❸ Cajón de la puerta de San Antolín, y a su izquierda una escalera. Desde esta puerta mide la catedral 130m

Continuamos completando lo que queda de la nave de la Epístola por visitar...



❶ Retablo de Nuestra Señora del Pópulo, hacia 1790-1800. Joaquín Olabarrieta(¿) en madera policromada y lienzo con la Virgen del S. XVII. ❷ Lateral del Coro 1354. Entorno de Juan de Ortiz el Viejo I. de piedra, las tallas son de finales del XVI y se atribuyen a Juan Sáez de Torrecilla. ❸ Retablo de la Visitación, h. 1516, maestro de la Visitación y Juan de Nalda (¿) pintura sobre tabla. ❹ Una de las puertas del claustro en este lado donde esta adosado al templo.



❶ Tímpano de esta puerta del claustro de arco apuntado con la virgen con el Niño y sobre el fondo pintado dos ángeles ❷ Imagen del lateral epistolar. ❸ Púlpito de la capilla Mayor. ❹ Retablo de San Juan y San Bartolomé. 1591 Antonio Stella, óleo sobre lienzo.



❶ Parte inferior del templo. ❷ Otra puerta del claustro. ❸ Pila agua bendita de taza plana en piedra negra sostenida por un angelito y con una concha escavada en el ángulo, en la nave epistolar frente a las puertas del claustro. ❹ Detalle de la girola.



❶ Detalle de la policromía de una de las rejas. ❷ Detalle de la columna junto la capilla de San Sebastián (*). ❸ Una de las cruces que posee el templo de su consagración. ❹ Detalle de la nave del Evangelio desde los pies del templo.

Por falta de tiempo falta la antesala y la Sala Capitular con las obras a destacar que dispone de Berruguete o el lienzo del Greco entre otros de los innumerables objetos, tapices flamencos de los mejores del mundo o el cuadro que a través de un orificio del marco del cuadro, se aprecia la cara del emperador Carlos V, por el procedimiento de anamorfosis. Y en la sacristía donde conserva una pila, que posee la particularidad de disponer de dos pozas separadas para lavarse el sacerdote antes de officiar y la otra para después, y unos sepulcros.

Salimos del templo y en la plaza de la Inmaculada frente a la catedral... Hospital de San Bernabé.



❶ Puerta izquierda de este hospital construido por el cabildo en el S. XI, para el auxilio de los enfermos por la Institución Eclesiástica. ❷ Fachada a la calle Hospital, que fue ampliado y reformado en el S. XV por la familia los Castilla. ❸ Portada segunda también adintelada. ❹ Y que sobre la misma ostenta estos escudos y que da acceso a la capilla de San Bernabé, San Antolín y San Telmo.

En su interior se conserva la antigua botica y las salas hospitalarias. También dispone de un artesanado con pinturas y yeserías del S. XVII.



❶ Otra panorámica de la plaza ante la catedral. Con la estatua de la Inmaculada Concepción en el centro.



❶ La Plaza de León muy cerca de la iglesia de San Pablo.

Finalizando las visitas, hasta un próximo viaje de vuelta a Palencia. Y continuar con lo mucho que queda por ver en esta ciudad como el templo románico de San Juan Bautista, cerca del Parque de Huerta de Guadán, con interesante portada abocinada o los capiteles de sus ventanas y la colección de canecillos en sus aleros.

O el Cristo de Otero en una colina con sus 22 m de altura.... O el...



Canal de Castilla

A pocos km del centro de la ciudad tomando y continuando por el paseo la Dársena del Canal se encuentra el curso del mismo.



1 - 2 Dos secuencias del Canal de Castilla, Ilegando a Frómista, efectuando el Camino de Santiago.

El Canal de Castilla, una obra de ingeniería hidráulica del siglo XVIII, que se utiliza para abastecimiento de agua para la población y para regadíos entre las provincias de Palencia, Valladolid y Burgos. Son 207 kilómetros con tres ramales diferentes, con hasta 49 esclusas.

Espero te sea de utilidad esta información.



Y si tu afición son los Viajes y el Románico, aquí podrás encontrar interesantes informaciones:



<http://virgenesromanicas.wordpress.com/>



<http://elrománicoen.wordpress.com/>



<http://elrománicoeu.wordpress.com/>



<http://relojesdesolen.wordpress.com/>



<http://crismonen.wordpress.com/>



<http://loscaminosdelatierra.wordpress.com/pilas-bautismales/>



<http://estelassen.wordpress.com/>



<http://misellos.wordpress.com/>



<http://losgigantesycabezudos.wordpress.com/>



<http://loscaminosdesantiago.files.wordpress.com/2012/02/tus-fotos-del-camino2.pdf>



<http://loscaminosdelatierra.wordpress.com/>



<http://sepulcrode.wordpress.com/>



<http://loscaminosdesantiago.wordpress.com/>



<http://misviajess.wordpress.com/>



<http://lascatedrales.wordpress.com/>